



PĀRSKATS

**„MIGRĀCIJAS UN PATVĒRUMA
POLITIKAS STRUKTŪRA LATVIJĀ”**

Rīgā, 2016.gada oktobrī

Pārskatu izstrādājis Eiropas migrācijas tīkla¹
Latvijas kontaktpunkts.

Eiropas migrācijas tīkla Latvijas kontaktpunkts
ir Pilsonības un migrācijas lietu pārvalde.

Kontakti:

Čiekurkalna 1.līnija 1, k-3,

Rīga, Latvija, LV-1026

Tālrunis: +371 67219492

Fakss: +371 67219431

E-pasts: emn@pmlp.gov.lv

Tīmeklis: www.emn.lv

¹ Eiropas Padomes 2008.gada 14.maija lēmums Nr.2008/381/EK, ar ko izveido Eiropas migrācijas tīklu. -
Oficiālais Vēstnesis, L 131, 21.05.2008.

SATURA RĀDĪTĀJS

KOPSAVILKUMS	4
1. IEVADS: MĒRĶIS UN METODIKA	5
2. POLITISKAIS, TIESISKAIS UN INSTITUCIONĀLAIS IETVARIS MIGRĀCIJAS UN PATVĒRUMA JOMĀ LATVIJĀ.....	6
2.1. POLITISKĀ SISTĒMA UN INSTITUCIONĀLAIS IETVARIS	6
2.2. TIESISKAIS IETVARIS	12
3. MIGRĀCIJAS UN PATVĒRUMA SISTĒMAS ATTĪSTĪBA	15
4. POLITIKAS ORGANIZĀCIJA.....	26
4.1. PATVĒRUMS UN MIGRĀCIJA.....	26
4.1.1. <i>Ieceļošanas procedūras</i>	26
4.1.2. <i>Uzņemšanas apstākļi</i>	34
4.1.3. <i>Legālā uzturēšanās</i>	38
4.1.4. <i>Integrācija</i>	40
4.1.5. <i>Pilsonība</i>	42
4.1.6. <i>Pieklūve darba tirgum</i>	45
4.1.7. <i>Atgriešana</i>	48
4.2. MIGRĀCIJAS UN PATVĒRUMA POLITIKAS SAISTĪBA AR CITĀM POLITIKĀM.....	49
PIELIKUMI.....	52
<i>Izmantotās literatūras un avotu saraksts</i>	<i>57</i>

KOPSAVILKUMS

Darba **mērķis** – sniegt pārskatu par patvēruma un migrācijas politikas īstenošanu Latvijā.

Latvijas migrācijas un patvēruma politikas struktūra aprakstīta par laika posmu no 1991.gada līdz 2015.gada beigām. Informācijai par laika periodu no 1991. gada līdz 2011.gadam izmantoti dati no iepriekšējiem pārskatiem par migrācijas un patvēruma struktūru Latvijā.

Šī darba **ievadā** ir sniegts ieskats par darba mērķi, uzdevumiem, metodēm un mērķauditoriju.

Darba **otrajā daļā** ir aplūkots politiskais, tiesiskais un institucionālais ietvars migrācijas un patvēruma jomā Latvijā. Darbā aprakstīta migrācijas un patvēruma vispārējā struktūra, raksturotas galvenās iesaistītās iestādes un to loma lēmumu pieņemšanā, tiesiskā sistēma un galvenie tiesību akti migrācijas un patvēruma jomā.

Darba **trešajā daļā** aprakstīta migrācijas un patvēruma sistēmas attīstība. Šajā sadaļā dots īss vēsturisks atskats, kā migrācijas un patvēruma sistēma ir attīstījusies Latvijā. Ja jāsalīdzina ar citām dalībvalstīm, tad Latvija ir gana jauna valsts, kur darbs migrācijas procesu regulēšanā uzsākts tikai pēc valstiskās neatkarības atjaunošanas.

Darba **ceturtajā daļā** detalizētāk sniegta informācija par migrācijas un patvēruma politikas organizāciju, ietverot atsevišķas sadaļas, kas raksturo iecelšanas kārtību, uzņemšanas nosacījumus, legālo uzturēšanos, integrāciju, pilsonību, piekļuvi darba tirgum un atgriešanu. Darba ceturtajā daļā ir aplūkota arī migrācijas un patvēruma politikas saistība ar citām politikas jomām. Darbā raksturota migrācijas un patvēruma politikas saistība ar nodarbinātības politiku, izglītības politiku, ārpolitiku un integrācijas politiku.

1. IEVADS: MĒRĶIS UN METODIKA

Pārskata par migrācijas un patvēruma politikas struktūru Latvijā mērķis ir sniegt pārskatu par to, kā Latvijā tiek organizēta patvēruma un migrācijas politika, izklāstīt migrācijas un patvēruma politikas institucionālo, organizatorisko un tiesisko ietvaru, raksturot trešo valstu pilsoņu ieceļošanas nosacījumus legālās migrācijas vai starptautiskās aizsardzības kontekstā.

Lai sniegtu aktuālu, objektīvu, uzticamu un salīdzināmu informāciju par migrāciju un patvērumu, tika izmantoti Pilsonības un migrācijas lietu pārvaldes rīcībā esošie dati, pētījumi, kā arī citu iestāžu apkopotie statistiskie dati un sniegtā informācija. Darbā tika izmantota arī informācija no Eiropas migrācijas tīkla (turpmāk - Tīkls) Latvijas kontaktpunkta veiktajiem izpētes darbiem un Centrālās statistikas pārvaldes publicētie dati. Visi darba izstrādē izmantotie raksti, pētījumi, viedokļi un citi informācijas avoti ir iekļauti izmantotās literatūras un avotu sarakstā.

Pārskata objekts ir trešās valsts pilsonis, kurš vēlas ieceļot un uzturēties Latvijā, neietverot Eiropas Savienības pilsoni, kurš izmanto pārvietošanās brīvības iespēju Eiropas Savienībā.

Pārskata uzdevums ir raksturot migrācijas un patvēruma politikas struktūru Latvijā laika posmā no 1991.gada līdz 2016.gada sākumam.

Lai sasniegtu darba mērķi, ir uzstādīti šādi uzdevumi: aplūkot politisko, tiesisko un institucionālo ietvaru migrācijas un patvēruma jomā, kā arī migrācijas un patvēruma politikas organizāciju, ietverot ieceļošanas kārtību, uzņemšanas nosacījumus, legālo uzturēšanos valstī, integrāciju, Latvijas pilsonības iegūšanu, piekļuvi darba tirgum, kā arī trešo valstu pilsoņu atgriešanu.

Pārskata mērķauditorija ir Eiropas Komisija un Tīkla nacionālie kontaktpunkti, institūcijas, kuras veido un īsteno migrācijas un patvēruma politiku Latvijā, kā arī citas valsts un pašvaldību institūcijas, kuras iesaistītas dažādu migrācijas un patvēruma jautājumu risināšanā. Šis darbs būs izziņas avots gan nevalstiskajām organizācijām, gan sabiedrībai kopumā, kā arī personām, kuras interesējas un seko līdzi migrācijas un patvēruma politikas struktūras izmaiņām Latvijā.

2. POLITISKAIS, TIESISKAIS UN INSTITUCIONĀLAIS IETVARS MIGRĀCIJAS UN PATVĒRUMA JOMĀ LATVIJĀ

Migrācijas un patvēruma politikas veidošanā ir iesaistītas vairākas institūcijas, kuru kompetence un uzdevumi ir noteikti nacionālajos tiesību aktos. Šajā nodaļā raksturota Latvijas politiskā sistēma, institucionālais un tiesiskais ietvars.

2.1. Politiskā sistēma un institucionālais ietvars

Latvija ir neatkarīga parlamentāra demokrātiska republika. Tās konstitucionālais pamats ir 1922.gada 15.februārī pieņemtā Latvijas Republikas **Satversme**².

Latvijas parlaments – **Saeima** – ir valsts galvenā institūcija un tā ir vienīgā institūcija, kuru tiešās vēlēšanās ievēlē balsstiesīgi Latvijas Republikas pilsoņi. Saeima ir vienpalātas parlaments, kuru ievēl vispārīgās, vienlīdzīgās, tiešās, aizklātās un proporcionālās vēlēšanās. Tajā darbojas simts deputāti, kurus ievēl uz četriem gadiem un ievēlētie deputāti nav atsaucami. Jaunievēlētā Saeima sanāk uz pirmo sēdi novembra mēneša pirmajā otrdienā, izņemot gadījumus, kad Saeima ievēlēta ārkārtas vēlēšanās.

Savus nozīmīgākos uzdevumus – politiskā režīma leģitimēšanu un politiskās varas īstenošanu sabiedrības interesēs – Saeima sasniedz, izmantojot Satversmē noteiktās tiesības. Satversme nosaka Saeimas tiesības un funkcijas:

1. Valsts prezidenta ievēlēšana;
2. Ministru kabineta iecelšana, atcelšana un tā darba pārraudzība;
3. likumu (arī valsts budžeta) un lēmumu pieņemšana un grozīšana;
4. dažādu amatpersonu iecelšana un atcelšana.

Saeimas iekšējo darbību un kārtību nosaka **Saeimas Kārtības rullis**³.

2014.gada 4.oktobrī notika 12. Saeimas vēlēšanas. Vēlēšanu rezultātā deputātu vietas parlamentā ieguva 6 partiju un partiju apvienības – “Saskaņa” sociāldemokrātiskā partija (24 vietas), Partija “Vienotība” (23 vietas), Zaļo un Zemnieku savienība (21 vieta), Nacionālā apvienība “Visu Latvijai!”-“Tēvzemei un Brīvībai/LNNK” (17 vietas), Latvijas Reģionu Apvienība (8 vietas), partija “No sirds Latvijai” (7 vietas).⁴ Valsts augstākā izpildvara ir **Ministru kabinets**. Tā sastāvu un darbību nosaka Latvijas Republikas Satversme un **Ministru kabineta**

² Publicēts: Latvijas Vēstnesis, Nr.43, 01.07.1993. – [stājās spēkā 07.11.1922.]

³ Likums „Saeimas Kārtības rullis”. - Latvijas Vēstnesis, Nr.96, 18.08.1994. – [stājās spēkā 01.09.1994.]

⁴ Centrālā vēlēšanu komisija. – Pieejams: <https://www.cvk.lv/pub/public/30803.html>

iekārtas likums⁵. Ministru kabinetu sastāda persona, kurai to uztic darīt Valsts prezidents. Ministru kabinets sastāv no Ministru prezidenta un viņa aicinātiem ministriem.

Saskaņā ar Ministru kabineta iekārtas likumu Ministru kabineta sastāvā ir Ministru prezidents un 13 ministri, kuriem ir pakļautas šādas ministrijas:

- Aizsardzības ministrija;
- Ārlietu ministrija;
- Ekonomikas ministrija;
- Finanšu ministrija;
- Iekšlietu ministrija;
- Izglītības un zinātnes ministrija;
- Kultūras ministrija;
- Labklājības ministrija;
- Satiksmes ministrija;
- Tieslietu ministrija;
- Veselības ministrija;
- Vides aizsardzības un reģionālās attīstības ministrija;
- Zemkopības ministrija.

Ja Saeima izsaka neuzticību Ministru prezidentam, tad ir jāatkāpjas visam Ministru kabinetam. Ja neuzticība tiek izteikta atsevišķam ministram, tad šim ministram jāatkāpjas un viņa vietā Ministru prezidentam jāaicina cita persona. Neuzticību visam Ministru kabinetam kopumā Saeima izsaka, pieņemot attiecīgu lēmumu vai noraidot Ministru kabineta sagatavoto un Saeimā iesniegto gadskārtējo valsts budžeta projektu.

Ministru kabinets izskata **visus** atsevišķu ministriju izstrādātos likumprojektus un jautājumus, kuri attiecas uz vairāku ministriju darbību, kā arī atsevišķu kabineta locekļu ierosinātus valsts politikas jautājumus, pieņem normatīvos aktus. Ministru kabinets savus pienākumus sāk pildīt, kad to ir atbalstījusi Saeima uzticības balsojumā

Ministru kabineta iekšējās kārtības un darbības jautājumus nosaka **Ministru kabineta kārtības rullis**⁶.

Demokrātisku, tiesisku, efektīvu, atklātu un sabiedrībai pieejamu valsts pārvaldi nodrošina **Valsts pārvaldes iekārtas likums**⁷. Likums nosaka Ministru kabinetam padotās valsts pārvaldes institucionālo sistēmu un valsts pārvaldes darbības pamatnoteikumus.

⁵ Ministru kabineta iekārtas likums. - Latvijas Vēstnesis, Nr.82, 28.05.2008. – [stājās spēkā 01.07.2008.]

⁶ Ministru kabineta 2009.gada 7.aprīļa noteikumi Nr.300 „Ministru kabineta kārtības rullis”. - Latvijas Vēstnesis, Nr.58, 16.04.2009. – [stājās spēkā 17.04.2009.]

⁷ Valsts pārvaldes iekārtas likums. - Latvijas Vēstnesis, Nr.94, 21.06.2002. – [stājās spēkā 01.01.2003.]

Valsts pārvalde ir organizēta vienotā hierarhiskā sistēmā. Valsts pārvalde Ministru kabineta vadībā pilda izpildvaras administratīvās funkcijas, kas sastāv no atsevišķiem valsts pārvaldes uzdevumiem un atbildības par to izpildi.

Iekšlietu ministrija, Ārlietu ministrija, Labklājības ministrija, Ekonomikas ministrija, Finanšu ministrija, Tieslietu ministrija, Veselības ministrija, Izglītības un zinātnes ministrija un Kultūras ministrija ir tās Latvijas valsts pārvaldes iestādes, kuras ir atbildīgas par noteiktu ar migrācijas un patvēruma jomu saistītu jautājumu loku. Ar migrācijas un patvēruma jautājumiem savas kompetences ietvaros nodarbojas arī valsts drošības iestādes un pašvaldības.

Iekšlietu ministrija ir vadošā valsts pārvaldes iestāde iekšlietu nozarē, kas ietver arī migrācijas un pilsonības apakšnozares. Iekšlietu ministrija izstrādā, organizē un koordinē iekšlietu politikas īstenošanu. Iekšlietu ministrija ir Patvēruma, migrācijas un integrācijas fonda (2014 - 2020) vadošā iestāde.

Pilsonības un migrācijas lietu pārvalde ir Iekšlietu ministrijas padotības iestāde, kura īsteno valsts migrācijas un patvēruma politiku, nosaka personu tiesisko statusu valstī, veic iedzīvotāju uzskaiti, izsniedz personu apliecinošus dokumentus un ceļošanas dokumentus.⁸ Atbilstoši spēkā esošajiem normatīvajiem aktiem Pilsonības un migrācijas lietu pārvalde izskata patvēruma meklētāju iesniegumus, pieņem lēmumu par bēgļa vai alternatīvā statusa piešķiršanu vai atteikumu to piešķirt, kā arī nodrošina patvēruma meklētāju izmitināšanu. Pilsonības un migrācijas lietu pārvalde pieņem lēmumu par uzturēšanās atļauju un Eiropas Savienības pilsoņu reģistrācijas apliecību izsniegšanu, tās izsniedz, reģistrē un anulē, piešķir tiesības uz nodarbinātību trešās valsts pilsoņiem, apstiprina ielūgumus vīzu pieprasīšanai un izsaukumus uzturēšanās atļauju pieprasīšanai, izsniedz vīzas valsts iekšienē, ir centrālā iestāde Konvencijas par 1985.gada 14.jūnija Šengenas līguma īstenošanu⁹ 17.panta otrās daļas izpratnē, lemj par personu piederību Latvijas pilsonībai, izskata personu iesniegumus par uzņemšanu Latvijas pilsonībā naturalizācijas kārtībā¹⁰ un izskata administratīvā pārkāpuma lietas un uzliek administratīvos sodus¹¹ (skat. 2. pielikumu). Pilsonības un migrācijas lietu pārvalde ir Eiropas migrācijas tīkla Latvijas kontaktpunkts.

Valsts robežsardze ir Iekšlietu ministrijas pārraudzībā esoša bruņota tiešās pārvaldes iestāde, kas īsteno valsts robežas drošības politiku, kā arī – atbilstoši kompetencei – valsts

⁸ Ministru kabineta 2006.gada 3.oktobra noteikumi Nr.811 „Pilsonības un migrācijas lietu pārvaldes nolikums”. - Latvijas Vēstnesis, Nr.160, 06.10.2006. – [stājās spēkā 07.10.2006.]

⁹ Konvencija, ar kuru īsteno Beniluksa Ekonomikas savienības valstu valdību, Vācijas Federatīvās Republikas valdības un Francijas Republikas valdības 1985.gada 14.jūnija Šengenas līgumu par pakāpenisku kontroles atcelšanu pie kopīgām robežām. – Oficiālais Vēstnesis, L 239/19, 22.09.2000.

¹⁰ Tieslietu ministrijas Naturalizācijas pārvalde tika reorganizēta, pievienojot to Pilsonības un migrācijas lietu pārvaldei. Pilsonības un migrācijas lietu pārvalde naturalizācijas funkciju pārņēma no 2010.gada 1.marta.

¹¹ 2010.gada 28.oktobra likums „Grozījumi Latvijas Administratīvo pārkāpumu kodeksā”. - Latvijas Vēstnesis, Nr. 183, 17.11.2010. – [stājās spēkā 01.01.2011.]

migrācijas politiku. Valsts robežsardzes darbības mērķis ir valsts robežas neaizskaramības nodrošināšana, kā arī nelikumīgās migrācijas novēršana.¹² Valsts robežsardze saskaņā ar normatīvajos aktos noteikto kontrolē, kā tiek ievēroti noteikumi attiecībā uz ārzemnieku ieeļošanu, uzturēšanos, izceļošanu un tranzītu Latvijas Republikas teritorijā, kā arī savas kompetences ietvaros veic migrācijas un patvēruma jomu regulējošos normatīvos aktos paredzētās darbības.¹³

Ārlietu ministrijas kompetencē ir migrācijas un patvēruma jautājumu ārējā dimensija, tas ir, attiecības ar trešajām valstīm, kā arī jautājumi, kas saistīti ar migrācijas un attīstības politiku.

Ārlietu ministrijas **Konsulārais departaments**¹⁴ savas kompetences ietvaros sadarbojas ar Iekšlietu ministrijas padotībā esošām iestādēm un ārvalstu pārstāvniecībām ārvalstnieku izraidīšanas jautājumos, koordinē un saskaņo vīzu izsniegšanu pārstāvniecībās, kā arī citām kompetentajām institūcijām.

Latvijas Republikas diplomātiskās un konsulārās pārstāvniecības ārvalstīs galvenokārt nodrošina Latvijas pilsoņu, Latvijas nepilsoņu, bezvalstnieku, kā arī Latvijas juridisko personu interešu aizsardzību ārvalstīs; informē ārvalstu oficiālās institūcijas un sabiedrību par Latviju; koordinē Latvijas valsts institūciju starptautiskos sakarus; nodrošina Latvijas valsts institūcijas un sabiedrību ar informāciju, kas iegūta ārvalstīs jebkurā legālā veidā; kā arī veic konsulārās funkcijas, piemēram, pieņem lēmumu par vīzas izsniegšanu vai atteikšanu, sniedz konsultācijas vīzu jautājumos, pieņem ārzemnieka iesniegtos dokumentus uzturēšanās atļaujas pieprasīšanai Latvijā un pārsūta tos Pilsonības un migrācijas lietu pārvaldei lēmuma pieņemšanai, izsniedz ilgtermiņa vīzu uzturēšanās atļaujas saņemšanai, veic nepieciešamās intervijas ar ārzemniekiem.

Tie migrācijas jautājumi, kas saistīti ar ekonomisko migrāciju, darba tirgus un tautsaimniecības vajadzībām, atrodas **Labklājības ministrijas**¹⁵, kas ir vadošā valsts pārvaldes iestāde darba, sociālās aizsardzības, bērnu un ģimenes tiesību, kā arī personu ar invaliditāti vienlīdzīgu iespēju un dzimumu līdztiesības jomā, un **Ekonomikas ministrijas**¹⁶, kas izstrādā un īsteno tautsaimniecības struktūrpolitiku, kā arī izstrādā darba tirgus vidēja un ilgtermiņa prognozes, pārziņā. Labklājības ministrijas padotībā esošā **Nodarbinātības valsts aģentūra**¹⁷

¹² Ministru kabineta.2005.gada 15.februāra noteikumi Nr.122 „Valsts robežsardzes nolikums”. - Latvijas Vēstnesis, Nr.28, 18.02.2005. – [stājās spēkā 19.02.2005.]

¹³ Robežsardzes likums. - Latvijas Vēstnesis, Nr.329/330, 16.12.1997. – [stājās spēkā 01.01.1998.]

¹⁴ Ārlietu ministrijas Konsulārā departamenta reglaments. Sk. internetā 01.03.2016.

http://www.mfa.gov.lv/data/file/am_reglaments_2013.pdf

¹⁵ Ministru kabineta 2004.gada 27.janvāra noteikumi Nr.49 „Labklājības ministrijas nolikums”. - Latvijas Vēstnesis, Nr.16, 30.01.2004. – [stājās spēkā 31.01.2004.]

¹⁶ Ministru kabineta 2010.gada 23.marta noteikumi Nr.271 „Ekonomikas ministrijas nolikums”. - Latvijas Vēstnesis, Nr.49, 26.03.2010. – [stājās spēkā 27.03.2010.]

¹⁷ Ministru kabineta 2003.gada 29.jūlija noteikumi Nr.425 „Nodarbinātības valsts aģentūras nolikums”. - Latvijas Vēstnesis, Nr.201, 21.12.2012. – [spēkā ar 01.01.2013.]

īsteno valsts politiku bezdarba samazināšanas un bezdarbnieku, darba meklētāju, un bezdarba riskam pakļauto personu atbalsta jomā un izstrādā īstermiņa darba tirgus prognozes. Nodarbinātības valsts aģentūras uzdevums migrācijas jomā ir darba devēja pieteikto brīvo darba vietu reģistrēšana, ja darba devējs plāno nodarbināt ārzemnieku. Labklājības ministrijas padotībā esošā **Valsts darba inspekcija** uzrauga un kontrolē darba tiesisko attiecību un darba aizsardzības normatīvo aktu prasību ievērošanu. **Tieslietu ministrijas** padotībā esošā **Juridiskās palīdzības administrācija** ir tiešās pārvaldes iestāde, kas apsaimnieko līdzekļus, kas paredzēti valsts nodrošinātai juridiskajai palīdzībai un valsts kompensācijām cietušajiem. Juridiskās palīdzības administrācija sniedz valsts nodrošināto juridisko palīdzību personām, kurām atbilstoši Latvijas Republikas starptautiskajām saistībām ir tiesības uz Latvijas Republikas nodrošināto juridisko palīdzību, ārzemniekiem, patvēruma meklētājiem, bēgļiem un personām, kurām ir piešķirts alternatīvais statuss Latvijas Republikā. **Veselības ministrija**¹⁸, kas ir vadošā valsts pārvaldes iestāde veselības nozarē, apstiprina slimību un veselības traucējumu sarakstu, kas varētu radīt draudus sabiedrības veselībai, un kuru dēļ trešās valsts pilsonim var atteikt uzturēšanās atļaujas izsniegšanu vai reģistrēšanu, nosaka veselības aprūpes pakalpojumu, kas trešo valstu pilsoņiem pieejami no valsts budžeta līdzekļiem, apmēru. **Izglītības un zinātnes ministrijas** uzdevums ir noteikt izglītības iestādes, kas sniedz vispārējās izglītības ieguves iespējas trešās valsts pilsoņiem vai bezvalstniekiem, kuriem ir derīga uzturēšanās atļauja, bēglim vai alternatīvo statusu ieguvušai personai, kā arī nepilngadīgam patvēruma meklētājam.¹⁹ Ministrijas pakļautībā esošā **Valsts izglītības satura centra**²⁰ uzdevums ir veikt valsts valodas zināšanu pārbaudi tiem ārzemniekiem, kuri ir tiesīgi pieprasīt pastāvīgās uzturēšanās atļauju un Eiropas Savienības pastāvīgā iedzīvotāja statusu. Ar imigrantu integrāciju saistīto jautājumu regulējums atrodas **Kultūras ministrijas**²¹ kompetencē. Kultūras ministrija izstrādā, un īsteno valsts politiku sabiedrības integrācijas jomā un sekmē pilsoniskās sabiedrības attīstību un starpkultūru dialogu, koordinē atbalsta sistēmas pilnveidi, lai veicinātu imigrantu veiksmīgu iekļaušanos sabiedrībā, īstenoja Eiropas Trešo valstu valstspiederīgo integrācijas fonda pārraudzību un ir Patvēruma, migrācijas un integrācijas fonda (2014-2020) deleģētā iestāde Latvijā integrācijas jomā.

Bez jau minētajām iestādēm jāatzīmē arī **valsts drošības iestādes** (**Satversmes aizsardzības birojs**, **Drošības policija** un **Valsts policija**), **tiesas** (**Augstākās tiesas Senāts**, **Administratīvā rajona tiesa**, **Administratīvā apgabaltiesa**, attiecīgās administratīvās teritorijas

¹⁸ Ministru kabineta 2004.gada 13.aprīļa noteikumi Nr.286 „Veselības ministrijas nolikums”. - Latvijas Vēstnesis, Nr.60, 16.04.2004. – [stājās spēkā 17.04.2004.]

¹⁹ Izglītības likums. – Latvijas Vēstnesis, 343/344 (1404/1405) 17.11.1998., [stājās spēkā 01.06.1999.]

²⁰ Ministru kabineta 2009.gada 30.jūnija noteikumi Nr.682 „Valsts izglītības satura centra nolikums”. - Latvijas Vēstnesis, Nr.103, 03.07.2009. – [stājās spēkā 04.07.2009., piemērojams ar 01.07.2009.]

²¹ Ministru kabineta 2003.gada 29.aprīļa noteikumi Nr.241 „Kultūras ministrijas nolikums”. – Latvijas Vēstnesis, Nr.70, 13.05.2003. – [stājās spēkā 14.05.2003.]

pirmās instances tiesas), **Tiesībsarga birojs** un **pašvaldību bāriņtiesas**, kas arī iesaistītas migrācijas un patvēruma jomā.

Valsts drošības iestādes veic preventīvos pasākumus, nodrošina informācijas apmaiņu, saskaņo lēmumus gan par vīzu izsniegšanu nelikumīgās migrācijas un terorisma riska valstīm, gan par uzturēšanās atļauju izsniegšanu/neizsniegšanu/anulēšanu.

Tiesas nodrošina tiesiskuma kontroli par Pilsonības un migrācijas lietu pārvaldes un Valsts robežsardzes pieņemtajiem lēmumiem. **Tiesībsarga birojs** novēro cilvēktiesību ievērošanu piespiedu izraidīšanas procesā.

Pašvaldību bāriņtiesas nozīmē pārstāvi nepilngadīgiem ārzemniekiem, kuri ir bez vecāku pavadības, tai skaitā arī nepilngadīgiem patvēruma meklētājiem.

Lai koordinētu sadarbību un nodrošinātu vienotu visu migrācijas procesu kontrolē iesaistīto institūciju sekmīgu darbību, ir izveidotas vairākas darba grupas:

a) **Vīzu darba grupa**²², kuras uzdevumi ir:

- pilnveidot un uzlabot vīzu izsniegšanā iesaistīto institūciju darbību, nodrošinot to koordinētu un saskaņotu rīcību;
- analizēt migrācijas tendences;
- izvērtēt attiecīgo Latvijas Republikas normatīvo aktu atbilstību Eiropas Savienības normatīvo aktu prasībām vīzu jomā, Latvijas starptautiskajām saistībām un valsts nacionālajām un drošības interesēm, koordinēt migrācijas procesā iesaistīto institūciju darbu un dalību Eiropas Savienības Ministru Padomes darba grupās;
- izstrādāt priekšlikumus migrācijas procesa kontroles informācijas sistēmas attīstībai;
- analizēt vīzu izsniegšanas procesu, pilnveidot un optimizēt vīzu izsniegšanu un kontroli.

Darba grupā piedalās pārstāvji no Pilsonības un migrācijas lietu pārvaldes, Valsts robežsardzes un Ārlietu ministrijas Konsulārā departamenta.

a) **Apvienotā Latvijas – Krievijas darba grupa par jautājumiem cīņā pret nelegālo migrāciju**²³. Darba grupas darbības koordināciju īsteno no Latvijas puses — Latvijas Republikas Iekšlietu ministrija (pārstāvji no Iekšlietu ministrijas, Pilsonības un migrācijas lietu pārvaldes un Valsts robežsardzes) un Ārlietu ministrija, savukārt no Krievijas puses

²² Ministru prezidenta 2002.gada 7.augusta rīkojums Nr. 254 „Par vīzu darba grupas izveidi”. - Latvijas Vēstnesis, Nr.114, 09.09.2002. – [stājās spēkā 07.08.2002.]

²³ Ministru kabineta 2005.gada 13.septembra noteikumi Nr.709 „Noteikumi par Latvijas Republikas valdības un Krievijas Federācijas valdības protokolu par apvienotās Latvijas-Krievijas darba grupas par jautājumiem cīņā pret nelegālo migrāciju izveidošanu”. - Latvijas Vēstnesis, Nr.147, 15.09.2005. – [stājās spēkā 16.09.2005.]

- Federālais migrācijas dienests. Darba grupas izveides mērķis ir uzlabot Latvijas Republikas un Krievijas Federācijas darbības koordināciju nelikumīgās migrācijas novēršanas un apkarošanas jomā, ieskaitot abu valstu kompetento institūciju sadarbības stiprināšanu šajā jomā.

- b) **Starpinstitucionālā darba grupa patvēruma meklētāju uzņemšanas sistēmas izveidei Latvijā**²⁴ izstrādāja modeli patvēruma meklētāju uzņemšanai no citām valstīm, kā arī bēgļa un alternatīvo statusu ieguvušo personu integrācijai Latvijā. 2015.gada nogalē tika apstiprināts **Rīcības plāns personu, kurām nepieciešama starptautiskā aizsardzība, pārvietošanai un uzņemšanai Latvijā**²⁵. Plāna mērķis ir izveidot Latvijas apstākļiem piemērotu sistēmu patvēruma meklētāju uzņemšanai, kā arī bēgļu un alternatīvo statusu ieguvušo personu sociālekonomiskajai iekļaušanai. Tas ir rīcības apraksts, kas nosaka vairāku ministriju un to padotībā esošu iestāžu iesaistīšanos personu pārcelšanas un pārmitināšanas procesā no sākuma – pasākumiem, kas veicami valstīs, kurās atrodas uzņemamās personas, - līdz bēgļa vai alternatīvo statusu saņēmušās personas sociālajai un kultūras integrācijai Latvijā.

Paralēli šīm koordinējošām darba grupām notiek regulāras visu migrācijas procesu kontrolē iesaistīto institūciju pārstāvju tikšanās, kuru laikā tiek risināti aktuālie problēmjasautājumi, lai panāktu vienošanos par racionālāko un efektīvāko risinājumu katrā konkrētajā gadījumā.

2.2. Tiesiskais ietvars

Gan ārējo (piemēram, likumu, Ministru kabineta noteikumu), gan iekšējo (piemēram, noteikumu, nolikumu) normatīvo aktu projektus migrācijas un patvēruma jomā galvenokārt ierosina vadošā valsts pārvaldes iestāde migrācijas un patvēruma jomā – **Iekšlietu ministrija** un tās padotībā esošās **Pilsonības un migrācijas lietu pārvalde** un **Valsts robežsardze**.

Sagatavoto attīstības plānošanas dokumenta projektu²⁶, ārējo tiesību aktu projektu²⁷, iekšējo tiesību aktu projektu²⁸ vai Latvijas oficiālā viedokļa dokumenta projektu²⁹ (turpmāk – projekts), pēc saskaņošanas iestādē un/vai ministrijā, Iekšlietu ministrijas valsts sekretārs iesniedz

²⁴ Ministru prezidenta rīkojums Nr.306 "Par darba grupu" - Latvijas Vēstnesis Nr.142, 22.07.2015.

²⁵ Ministru kabineta rīkojums Nr.759 "Rīcības plāns personu, kurām nepieciešama starptautiskā aizsardzība, pārvietošanai un uzņemšanai Latvijā" – Latvijas Vēstnesis Nr.238, 04.12.2015.

²⁶ Saskaņā ar Attīstības plānošanas sistēmas likumu attīstības plānošanas dokuments var būt: politikas plānošanas dokuments, institūcijas vadības dokuments, teritorijas attīstības plānošanas dokuments.

²⁷ Saskaņā ar Ministru kabineta Kārtības rulli ārējais tiesību akts var būt: starptautisks līgums vai tā projekts, likumprojekts, Saeimas lēmumprojekts un Ministru kabineta noteikumi.

²⁸ Saskaņā ar Ministru kabineta Kārtības rulli Ministru kabineta iekšējais tiesību akts var būt: Ministru kabineta instrukcija, ieteikumi, protokollēmums, rīkojums, informatīvais ziņojums.

²⁹ Saskaņā ar Ministru kabineta Kārtības rulli Latvijas oficiālā viedokļa dokuments var būt: nacionālā pozīcija, nostāja.

Valsts sekretāru sanāksmē, kur projekts tiek izsludināts un saturiski apspriests. Sanāksmē nolemj par projekta tālāko virzību, proti, saskaņošanu un apspriešanu.

Pēc projekta izsludināšanas Iekšlietu ministrija projektu saskaņo ar tām ministrijām un citām institūcijām, kas norādītas Valsts sekretāru sanāksmes protokolā. Ja citu ministriju atzinumus Iekšlietu ministrija neņem vērā vai ņem vērā daļēji, tiek rīkota **starpministriju (starpinstitūciju) sanāksme**.

Ja projektu citas institūcijas atbalstījušas bez iebildumiem vai atzinumos izteikušas tikai priekšlikumus, projekts uzskatāms par saskaņotu, un Iekšlietu ministrija sagatavo projektu iesniegšanai **Ministru kabineta sēdē**.

Ja par projektu nav panākta vienošanās Valsts sekretāru sanāksmē, projekts tiek izvērtēts **Ministru kabineta komitejas** sēdē. Par katru sēdē izskatāmo projektu tiek diskutēts pēc būtības - vispusīgi izskatīti un apspriesti visi ar projekta pieņemšanu saistītie jautājumi un aspekti, izvērtēts sasniedzamais rezultāts, kā arī novērstas neprecizitātes. Līdz ar to projekti, kas atbalstīti Ministru kabineta komitejas sēdē, Ministru kabineta sēdē parasti tiek pieņemti bez atkārtotas apspriešanas.

Ministru kabineta sēdē lēmumus pieņem Ministru kabineta iekārtas likumā noteiktajā kārtībā. Shematiski politikas plānošanas dokumentu projektu un tiesību aktu projektu virzība attēlota 2.pielikumā.

Ministru kabinetā atbalstīto **likumprojektu** nosūta **Saeimai**. Likumprojekta pieņemšanas gaita Saeimā shematiski attēlota 3.pielikumā.

Migrācijas un patvēruma jomas tiesisko regulējumu Latvijā veido normatīvo aktu kopums, kuru izstrāde tika uzsākta pēc Latvijas neatkarības atjaunošanas. Tiesību akti ir pieejami interneta portālā www.likumi.lv.

Likums „**Par Eiropas Savienības pastāvīgā iedzīvotāja statusu Latvijas Republikā**”³⁰ nosaka Eiropas Savienības pastāvīgā iedzīvotāja statusa piešķiršanas un zaudēšanas kārtību Latvijas Republikā atbilstoši Padomes 2003.gada 25.novembra direktīvai Nr.2003/109/EK³¹.

³⁰ Likums „Par Eiropas Kopienas pastāvīgā iedzīvotāja statusu Latvijas Republikā”. - Latvijas Vēstnesis, Nr.107, 07.07.2006. – [stājās spēkā 21.07.2006.]

³¹ Padomes 2003.gada 25.novembra direktīva Nr.2003/109/EK par to trešo valstu pilsoņu statusu, kuri ir kādas dalībvalsts pastāvīgie iedzīvotāji. – Oficiālais Vēstnesis, L 016, 23.01.2004.

Imigrācijas likums³² un tam pakārtotie Ministru kabineta noteikumi nosaka ārzemnieku ieceļošanas, uzturēšanās, tranzīta, izceļošanas un aizturēšanas kārtību, kā arī kārtību, kādā ārzemniekus tur apsardzībā Latvijas Republikā un izraida no tās, lai nodrošinātu starptautiskajām tiesību normām un Latvijas valsts interesēm atbilstošas migrācijas politikas īstenošanu.

Patvēruma likums³³ un tam pakārtotie Ministru kabineta noteikumi nodrošina personu tiesības saņemt Latvijas Republikā patvērumu, iegūt bēgļa vai alternatīvo statusu vai pagaidu aizsardzību.

Reaģējot uz straujo migrantu pieplūdumu atsevišķās valstīs un īstenojot Latvijas lēmumu uzņemties solidāru atbildību migrācijas krīzes risināšanā, 2015.gada nogalē tika izstrādāts jau iepriekš minētais **Rīcības plāns personu, kurām nepieciešama starptautiskā aizsardzība, pārvietošanai un uzņemšanai Latvijā.** Plānam ir trīs rīcības virzieni. Personu atlasē, pārvietošanā vai pārcelšanā ir iesaistītas Iekšlietu ministrija un tās padotībā esošās iestādes – PMLP, VRS, DP, kā arī Labklājības ministrija un Kultūras ministrija. Otrajā rīcības virzienā tiek noteikti pasākumi, kas saistīti ar patvēruma meklētāju uzņemšanu un izmitināšanu. Šajos pasākumos tiešāk ir iesaistītas Iekšlietu ministrija un tās padotībā esošās iestādes – VRS, PMLP, NVA, DP, kā arī Tieslietu ministrija un Veselības ministrija. Trešajā rīcības plāna virzienā tiek aprakstīti sociālekonomiskās iekļaušanas pasākumi. Tiek paredzētas latviešu valodas apmācības, mācību kursi par Latvijas kultūru, par darba iespējām Latvijā; sociālā darbinieka un sociālā mentora palīdzība patvēruma meklētājam iekļauties sabiedrībā un darba tirgū, Šī plāna virziena īstenošanā iesaistās Labklājības, Kultūras un Izglītības ministrijas, tomēr daudzas aktivitātes veic arī Iekšlietu, Tieslietu, Vides aizsardzības un reģionālās attīstības, Ekonomikas ministrijas, Latvijas Pašvaldību savienība un nevalstiskās organizācijas.

³² Imigrācijas likums. - Latvijas Vēstnesis, Nr.169, 20.11.2002. – [stājās spēkā 01.05.2003.]

³³ Patvēruma likums. Latvijas Vēstnesis, Nr. 2, 05.01.2016. – [stājās spēkā ar 19.01.2016.]

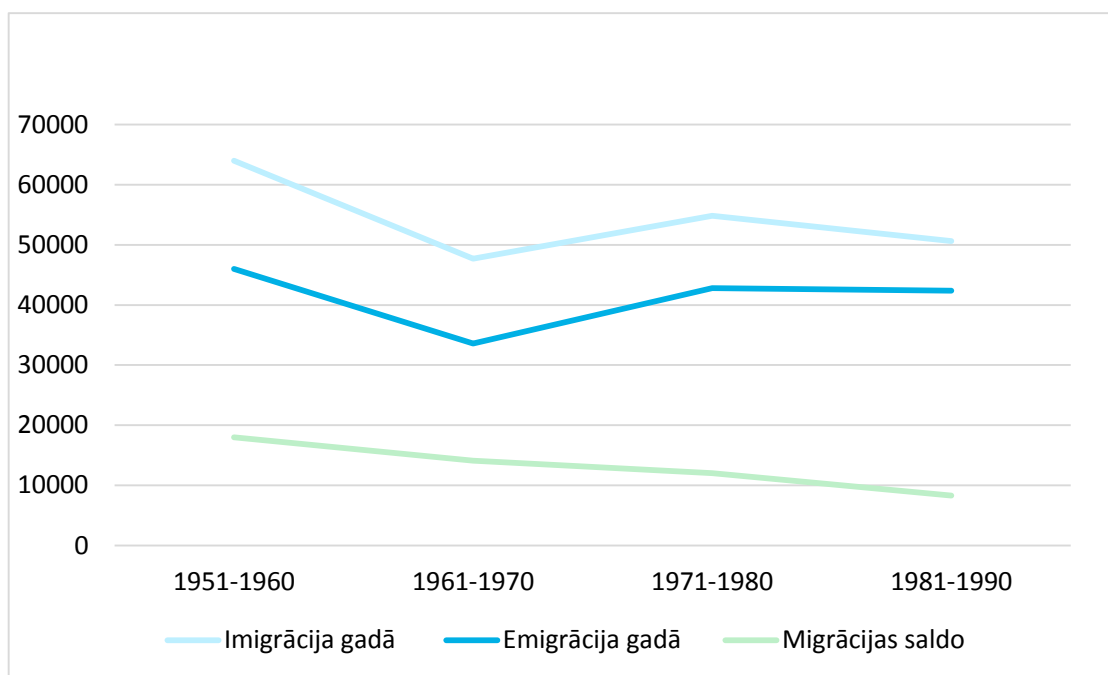
3. MIGRĀCIJAS UN PATVĒRUMA SISTĒMAS ATTĪSTĪBA

Migrācijas sistēmas attīstības aizsākumi Latvijā saistās gan ar I pasaules kara laiku, gan ar Latvijas Republikas pirmo neatkarības posmu – no 1918.gada līdz 1940.gadam, kad ekonomiskā attīstība nonāca tādā situācijā, ka valdība bija ieinteresēta piesaistīt viesstrādniekus, kas tika nodarbināti lauksaimniecībā jaunajās un vecajās zemnieku saimniecībās. 1930. gadu beigās viesstrādnieku piesaistīšana no Polijas un Lietuvas bija pieņemams process. Būtībā šis piemērs, ka viesstrādniekiem bija atvieglota pieeja Latvijas pilsonības iegūšanai, liecina par tā laika visai liberālo pieeju migrācijas jautājumiem.

Balstoties uz 1939.gada 23.augusta Molotova-Rībentropa neuzbrukšanas pakta slepeno papildu protokolu, 1940.gada vasarā **Padomju Sociālistisko Republiku Savienība** (PSRS) okupēja un inkorporēja savā sastāvā Latviju. Formāli tas tika panākts ar 1940.gada 21.jūlija tā saukto Latvijas Tautas Saeimas Deklarāciju par Latvijas iestāšanos PSRS³⁴ sastāvā³⁵. Latvijai, esot PSRS sastāvā, bija ievērojams imigrācijas skaitliskais pārsvars pār emigrāciju (sk. Diagramma 3-1).

Diagramma 3-1

Iedzīvotāju starpvalstu ilgtermiņa migrācija vidēji gadā (1951-1990)



³⁴ Padomju Sociālistisko Republiku Savienība.

³⁵ Tā sauktās Latvijas Tautas Saeimas Deklarācija par Latvijas iestāšanos PSRS sastāvā. Padomju varas atjaunošana Latvijā un Latvijas PSRS iestāšanās PSRS sastāvā. Dokumenti un materiāli. - Rīga: Zinātne, 1987, 207 lpp.

Skaitliskais imigrācijas pārsvars ir skaidrojams ar PSRS piekopto aktīvo rusifikācijas politiku, kā arī PSRS ekonomiskās attīstības stratēģiju, tādēļ jau 20.gadsimta 50.gadu beigās dažās lielākajās Latvijas pilsētās cittautiešu īpatsvars pārsniedza 50%.³⁶ Lielās migrācijas plūsmas no citām PSRS republikām padomju varas pēdējās desmitgadēs radīja Latvijā situāciju, ka sabiedrību veidoja divas skaitliski līdzīgas – latviešu un krieviski runājošo – kopienas.

Migrācijas politika Latvijā sāka veidoties 20.gadsimta 80. gadu beigās. Latvijas iedzīvotāju vidū pieaugošā neapmierinātība ar ieceļotāju pieplūdumu no PSRS teritorijām bija priekšnosacījums, lai tiktu pieņemti migrāciju ierobežojošie normatīvie akti.

Reāls darbs migrācijas procesu regulēšanā Latvijā varēja tikt uzsākts tikai pēc valstiskās neatkarības atjaunošanas.³⁷ Pirmos lēmumus migrācijas jomā pēc neatkarības atgūšanas Latvijas Republikas Augstākā Padome un Ministru Padome pieņēma jau 1991.gadā, lai nodrošinātu valstiskās neatkarības nostiprināšanu un nosargāšanu.

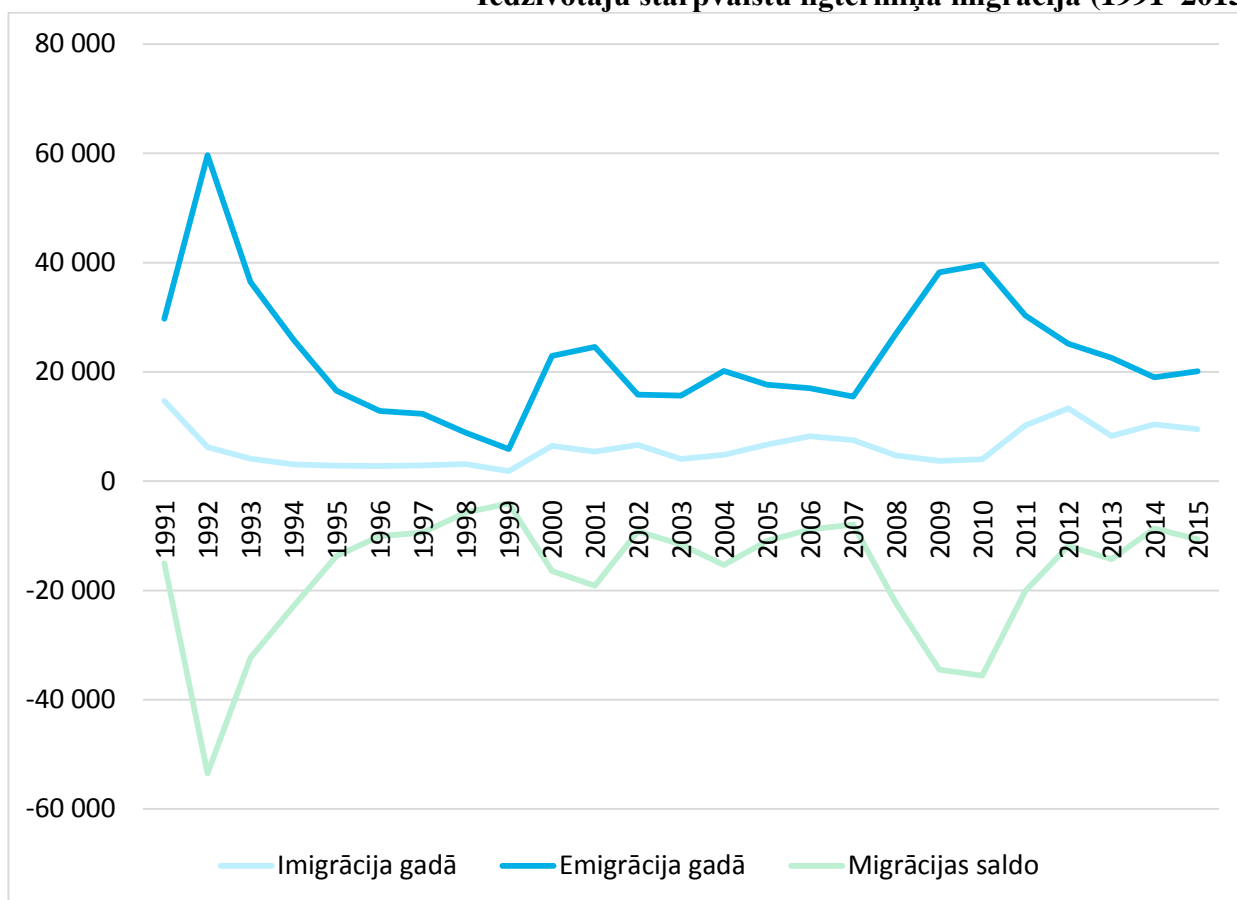
1991.gadā Ministru kabineta pakļautībā tika izveidots **Migrācijas lietu departaments**³⁸, kurš nodarbojās ar migrācijas jautājumu risināšanu. Viens no pirmajiem normatīvajiem aktiem, ko sagatavoja Migrācijas lietu departaments, bija lēmums par imigrantu pagaidu pierakstīšanas pārtraukšanu³⁹, ar ko tika pārtraukta jebkuru no citu valstu teritorijām iebrukušo personu pierakstīšana Latvijas Republikā. Šī lēmuma rezultātā imigrācijas plūsma samazinājās (sk. Diagramma 3-2).

³⁶ Centrālās statistikas pārvaldes dati.

³⁷ Latvija atjaunoja neatkarību 1991.gada 21.augustā.

³⁸ Augstākās Padomes 1991.gada 27.marta lēmums „Par Latvijas Republikas Ministru Padomes Migrācijas lietu departamenta izveidošanu”. - Ziņotājs, Nr.21, 06.06.1991.

³⁹ Ministru Padomes 1991.gada 8.oktobra lēmums Nr.266 „Par imigrantu pierakstīšanās pagaidu pārtraukšanu”. - Ziņotājs, Nr.7, 25.10.1991.

Iedzīvotāju starpvalstu ilgtermiņa migrācija (1991–2015)⁴⁰

Lielās emigrācijas plūsmas laikā no 1991.gada līdz 1997.gadam izskaidrojamas ar Krievijas Federācijas jurisdikcijā esošo Bruņoto spēku izvešanu no Latvijas teritorijas. Laikā no 1991.gada līdz 1997.gadam Latviju atstāja apmēram 10 000⁴¹ militārpersonas un viņu ģimenes locekļi. Iedzīvotāju ilgtermiņa migrācija laika posmam no 2000. līdz 2010. gadam pārrēķināta, ņemot vērā 2011. gada tautas skaitīšanā apkopoto informāciju par neregistrēto emigrāciju.⁴²

Emigrācijas plūsma strauji sāka augt kopš 2008.gada, kad sākās ekonomikas krīze, visaugstāko rādītāju sasniedzot 2010.gadā. Patlaban ārzemēs dzīvo aptuveni 370 tūkstoši Latvijas valstspiederīgie. 2013.gadā Ekonomikas ministrijas vadībā izstrādātais Reemigrācijas atbalsta pasākumu plāns 2013.-2016. gadam paredzēja atbalsta pasākumus tiem ārzemēs dzīvojošajiem Latvijas piederīgajiem un viņu ģimenes locekļiem, kuri apsver iespēju vai jau ir izlēmuši atgriezties un strādāt Latvijā vai vēlas dibināt savu uzņēmumu vai attīstīt biznesa saiknes ar Latviju.⁴³

⁴⁰ Datu avots: Centrālā Statistikas pārvalde.

⁴¹ Datu avots: Pilsonības un migrācijas lietu pārvalde.

⁴² Datu avots: Centrālā Statistikas pārvalde.

⁴³ Ministru kabineta noteikumi Nr. 356 "Par Reemigrācijas atbalsta pasākuma plānu 2013.-2016.gadam", Latvijas Vēstnesis 30.07.2013. [spēkā stājās 30.07.2013.]

Migrācijas procesu regulēšanu Latvija varēja uzsākt tikai pēc valstiskās neatkarības atjaunošanas. Bija nepieciešama valsts institūcija migrācijas jautājumu risināšanai, tāpēc 1991. gada 19. aprīlī ar Ministru Padomes lēmumu Nr. 108 tika izveidots Latvijas Republikas Ministru Padomes Migrācijas lietu departaments. Līdz ar to šis datums ir uzskatāms par Latvijas migrācijas dienesta dibināšanas dienu.

1992. gada 2. janvārī Migrācijas lietu departaments tika iekļauts Tieslietu ministrijas sastāvā. 1993. gada 3. augustā departaments ar Ministru kabineta lēmumu tika nodots Iekšlietu ministrijas pakļautībā. 1996. gadā Pilsonības un imigrācijas departaments tika pārdēvēts par Pilsonības un migrācijas lietu pārvaldi.

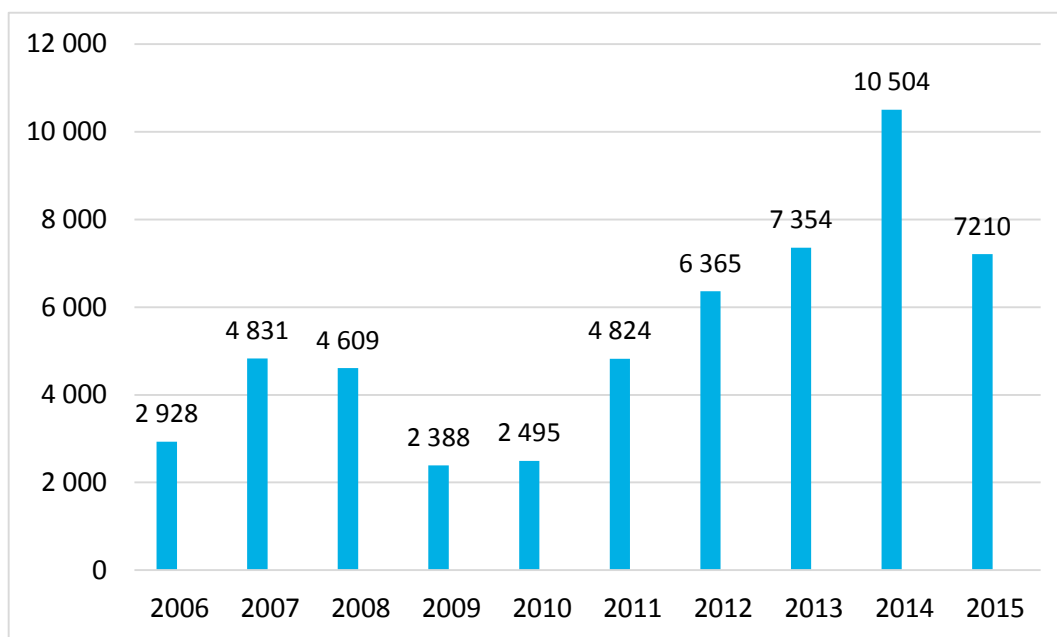
2002.gadā tika pieņemts **Imigrācijas likums**, kas ar grozījumiem ir spēkā pašlaik.

Latvijas iestāšanās Eiropas Savienībā 2004.gada 1.maijā un pievienošanās Šengenas līgumam 2007.gada 21.decembrī ir nozīmīgākie notikumi, kas galvenokārt ietekmēja migrācijas jautājumu tiesisko regulējumu Latvijā.

Saskaņā ar Centrālās statistikas pārvaldes datiem pastāvīgi dzīvojošo skaits 2015.gada oktobrī Latvijā bija **1 986 096**, no tiem 288 946 jeb **14,7%** trešo valstu pilsoņi (tai skaitā 232 143 Latvijas nepilsoņi).⁴⁴ Pilsonības un migrācijas lietu pārvaldes apkopotie dati par pirmreizēji izsniegto termiņuzturēšanās atļauju skaitu no 2006.gada līdz 2015.gadam ļauj analizēt migrācijas plūsmas intensitāti (sk. Diagramma 3-3). Pirmreizēji izsniegto termiņuzturēšanās atļauju skaita palielināšanos kopš 2010.gada veicināja grozījumi Imigrācijas likumā, kas ieviesa regulējumu, ka pret noteikta apmēra triju veidu investīcijām – komercuzņēmumos, nekustamajos īpašumos vai kredītiestādēs – trešo valstu pilsoņi var iegūt termiņuzturēšanās atļauju līdz 5 gadiem.⁴⁵ Tomēr 2015.gadā ir novērojams pirmreizēji izsniegto termiņuzturēšanās atļauju skaita samazinājums, kas saistīts ar izmaiņām Imigrācijas likumā 2014.gadā. Izmaiņas palielināja sliekšni nekustamā īpašuma iegādei ar nolūku iegūt termiņuzturēšanās atļauju līdz 250 tūkstošiem eiro (iepriekš 150 tūkstoši eiro).

⁴⁴ Centrālā statistikas pārvalde. Pastāvīgo iedzīvotāju valstiskā piedarība gada sākumā, pieejams http://data.csb.gov.lv/pxweb/lv/Sociala/Sociala__ikgad__iedz__iedzskaits/IS0090.px/table/tableViewLayout1/?rxid=cdbc978c-22b0-416a-aacc-aa650d3e2ce0

⁴⁵ Likums "Grozījumi Imigrācijas likumā".- Latvijas Vēstnesis, Nr.74, 12.05.2012.-[stājās spēkā 01.07.2010.]

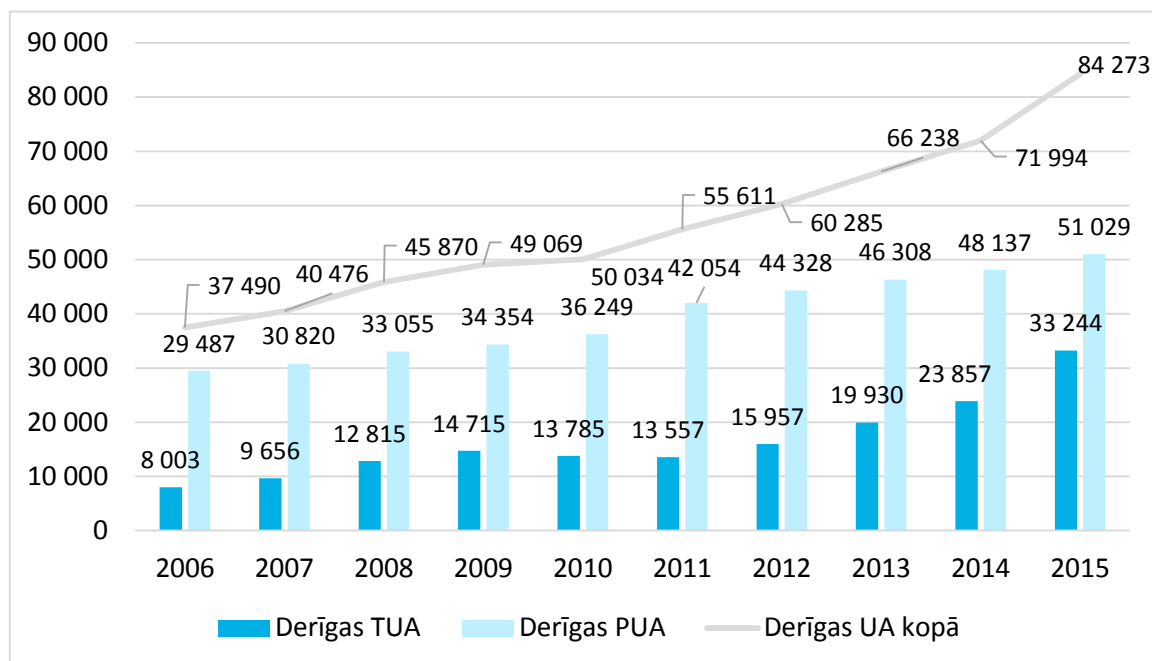
Pirmreizēji izsniegtās termiņuzturēšanās atļaujas (1995–2015)⁴⁶

Analizējot kopējo derīgo uzturēšanas atļauju skaitu Latvijā, var secināt, ka pieaug gan kopējo termiņuzturēšanās atļauju skaits (TUA), gan pastāvīgo uzturēšanās atļauju (PUA) skaits (skat. Diagramma 3-4). Pastāvīgo uzturēšanās atļauju skaita straujais pieaugums 2010.gadā skaidrojams ar to, ka Latvijas iedzīvotāji izvēlējās atteikties no Latvijas nepilsoņa statusa un iegūt Krievijas Federācijas pilsonību, lai izmantotu iespēju saņemt Krievijas Federācijas vecuma pensiju, vai, lai noteiktā laika periodā, kad Krievijas Federācija Latvijas nepilsoņus pakļāva vīzu režīma prasībām, izmantotu brīvākas ceļošanas iespējas uz Krievijas Federāciju.⁴⁷ Lielākā daļa personu ar pastāvīgajām termiņuzturēšanās atļaujām ir Krievijas pilsoņi, 2015.gadā tie bija 81% no kopējā PUA skaita. Attiecīgā proporcija nav būtiski mainījiesies kopš 2009.gada, kad Krievijas pilsoņi bija 79% no kopējā PUA skaita, tomēr būtiski pieaudzis Krievijas pilsoņu skaits – no 26790 personām 2009.gadā līdz 41541 personām 2015.gadā. Arī 2015.gadā TUA kopējā skaitā 56% ir Krievijas pilsoņi.

⁴⁶ Datu avots: Pilsonības un migrācijas lietu pārvalde.

⁴⁷ PMLP mājaslapa, <http://www.pmlp.gov.lv/lv/sakums/jaunumi/pazinojumi-presei/perm-dubultojies-krievijas-pilsoniba-pargajuso-nepilso%C5%86u-skaitis.html>

Diagramma 3-4

Derīgās termiņuzturēšanās un pastāvīgās uzturēšanās atļaujas (2006–2015)⁴⁸

1994.gada 14.septembrī Iekšlietu ministrijas Valsts policijas (tajā laikā – Policijas departamenta) sastāvā tika izveidota specializēta struktūra – **Imigrācijas policija**⁴⁹. Imigrācijas policijas pārvaldes sākotnējā struktūras sastāvā bija Pasu un vīzu kontroles nodaļa, Kriminālās policijas nodaļa un Kārtības policijas nodaļa. Katras teritoriālās policijas pārvaldes struktūrā tika izveidota imigrācijas policijas grupa. Ikvienā Latvijas pierobežas rajonā atradās imigrācijas policijas darbinieki, kas īstenoja operatīvās nodaļas, deportācijas nodaļas, pasu un vīzu režīma kontroles nodaļas funkcijas.

Lai nodrošinātu aizturēto nelikumīgo imigrantu izmitināšanu līdz viņu izraidīšanai, 1995.gadā Imigrācijas policijas pārvaldes ietvaros tika izveidota **nelegālo imigrantu pagaidu uzturēšanās nometne „Olaine”**. No 2011.gada jūnija aizturēto ārzemnieku izmitināšanu nodrošina Valsts robežsardzes **aizturēto ārzemnieku izmitināšanas centrs Daugavpilī**.

Imigrācijas policijai tika noteikti šādi galvenie uzdevumi cīņā ar nelikumīgo imigrāciju: ārzemnieku, kuri nelikumīgi ieceļojuši Latvijā Republikā, atklāšana un aizturēšana; ārzemnieku uzturēšanās režīma kontrole; ceļošanas un uzturēšanās dokumentu pārbaude; aizturēto nelikumīgo imigrantu izvietošana aizturēšanas iestādēs un viņu uzturēšana; nelikumīgo imigrantu izraidīšana; izraidāmo personu konvojēšana, kā arī patvēruma meklētāju intervēšana un identificēšana.

⁴⁸ Datu avots: Pilsonības un migrācijas lietu pārvalde.

⁴⁹ Ministru kabineta 1994.gada 14.septembra rīkojums Nr.418 „Par Imigrācijas policiju”. - Latvijas Vēstnesis, Nr.111, 22.09.1994. – [zaudējis spēku ar 06.02.2002.]

Tomēr 20.gadsimta beigās nelikumīgā imigrācija pasaulē un Eiropā bija kļuvusi par masu parādību, bet pārrobežu organizētā noziedzība izvirzījās par vienu no attīstītākajiem un ienesīgākajiem noziedzīgas nodarbošanās veidiem. Reaģējot uz šādu situācijas attīstību, radās nepieciešamība vēl dziļāk specializēt imigrācijas kontroli: pirmkārt, apvienojot ārzemnieku kontroles funkcijas un atbildīgo dienestu kompetenci uz valsts robežas un valsts iekšienē; otrkārt, novēršot funkciju dublēšanos Iekšlietu ministrijas iestādēs, kuru kompetencē ir nelikumīgās migrācijas apkarošana un patvēruma meklētāju jautājumi; treškārt, mērķtiecīgāk izmantojot šo funkciju veikšanai valsts budžeta līdzekļus.

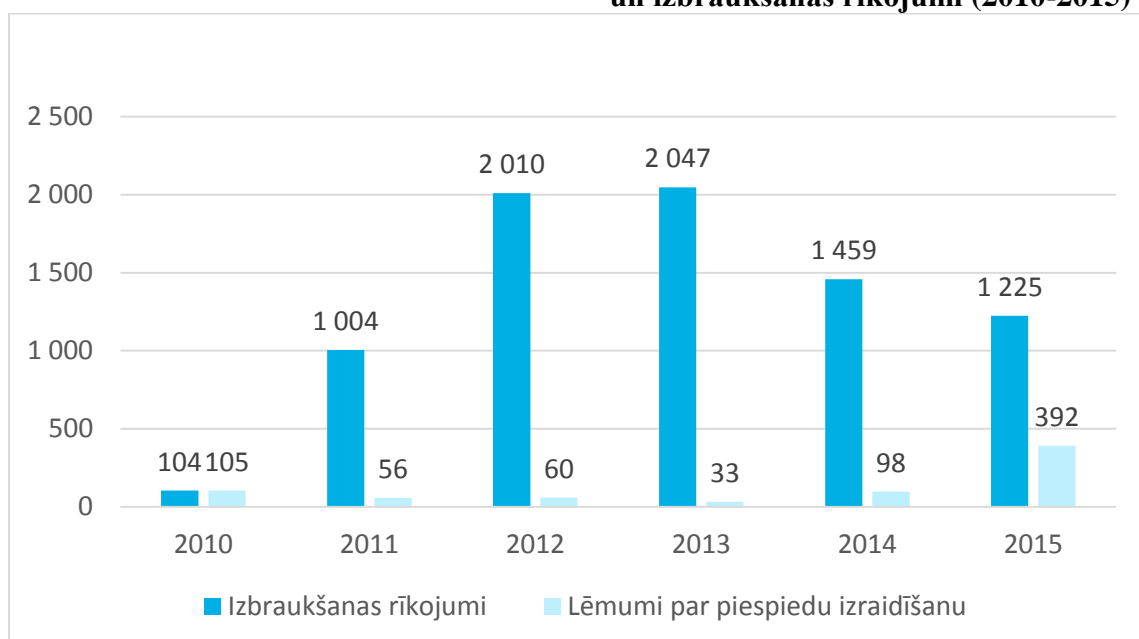
Īstenojot minētos pasākumus, Valsts policijas Kārtības policijas Imigrācijas policijas pārvalde tika reorganizēta un no 2002.gada 2.janvāra iekļauta **Valsts robežsardzes** sastāvā. Līdz ar to Valsts robežsardze pārņēma arī visus noteiktos ārzemnieku uzturēšanās kontroles uzdevumus visā valsts teritorijā. Tika izveidota **Valsts robežsardzes Galvenās pārvaldes Imigrācijas pārvalde**. Savukārt, katrā Valsts robežsardzes teritoriālajā pārvaldē tika izveidoti imigrācijas dienesti/nodaļas.

Uzlabojot imigrācijas struktūrvienību darbības iespējas, 2004.gadā Valsts robežsardzē tika ieviesta Eiropas Savienības pirkstu nospiedumu salīdzināšanas sistēma *Eurodac*. Paaugstinot ārzemnieku uzturēšanās nosacījumu kontroli un aizturēto ārzemnieku uzskaites automatizācijas līmeni, 2005.-2006.gadā Valsts robežsardzē tika ieviestas jaunas informatīvās sistēmas „Nelegālo imigrantu reģistrs” un „Ārzemnieku uzturēšanās laika kontroles sistēma”. Lai stiprinātu sabiedrisko kārtību un Šengenas līguma telpas valstu teritorijā, nodrošinot ziņojumu pieejamību dalībvalstu kompetentajām institūcijām un iestādēm, ir izveidota **Šengenas informācijas sistēma**.⁵⁰ Sākotnējo Šengenas informācijas sistēmu (SIS I) izstrādāja kā starpvaldību projektu un tā sāka darboties 1995.gadā. SIS I darbojās līdz 2013.gada maijam, kad to aizstāja ar SIS II (jau 1996.gada decembrī Šengenas valstis nolēma izveidot otrās paaudzes Šengenas informācijas sistēmu (SIS II), ņemot vērā nepieciešamību šai informācijas sistēmai pievienot vairākas dalībvalstis).

Izraidīto personu skaits ļauj novērtēt Valsts robežsardzes darbu, kā arī ļauj analizēt nelikumīgās migrācijas apjomu (sk. Diagramma 3-4).

⁵⁰ Avots: Datu Valsts inspekcija

Diagramma 3-4

Lēmumi par piespiedu izraidīšanu
un izbraukšanas rīkojumi (2010-2015)⁵¹

Izbraukšanas rīkojumu krasais pieaugums, sākot no 2011.gada, ir saistīts ar izmaiņām Imigrācijas likumā, kas paredz izbraukšanas rīkojuma izdošanu arī tiem ārzemniekiem, kuru nelikumīga uzturēšanās tiek konstatēta, izceļojot no valsts, šķērsojot ārējo robežu. Iepriekš šai personu grupai tika uzlikts administratīvais sods, bet netika izdots izbraukšanas rīkojums.

Latvijas patvēruma sistēma ir izveidota nesen, lai gan ar bēgļu jautājumu Latvija savā vēsturē saskārās vairākkārt. Pirmo reizi pēc neatkarības atgūšanas tas notika 1994.gada beigās, kad Baltijas jūrā uz sēkļa uzskrēja kuģis „Katrana”, kurš nelegāli pārvadāja personas, lielākoties Tuvo Austrumu un Āzijas valstu pilsoņus. Minēto cilvēku mērķis bija Ziemeļvalstis, kurās tiktu lūgts politiskais patvērums.⁵² Situācijas tālākai risināšanai tika izveidota īpaša komisija ar pārstāvjiem no Latvijas Iekšlietu un Ārlietu ministrijām, Cilvēktiesību biroja un ANO Augstā komisariāta bēgļu jautājumos. Ar Ziemeļvalstu un ANO Augstā komisāra bēgļu jautājumos atbalstu 1996.gada rudenī tika atrisināta konkrēto bēgļu problēma Latvijā. Vienlaikus Latvija bija apņēmusies ratificēt Konvenciju par bēgļa statusu un izveidot sistēmu, kas ļautu nodrošināt patvērumu personām, kurām tas ir nepieciešams.

⁵¹ Datu avots: Pilsonības un migrācijas lietu pārvalde.

⁵² Paegle D., Gromovs J. Rokasgrāmata darbam ar patvēruma meklētājiem. - Rīga: IOM, 26.lpp.

1997.gadā tika apstiprināta un stājās spēkā Latvijas Republikā ANO Konvencija par bēgļa statusu un Konvencijas par bēgļa statusu protokols⁵³ un tika pieņemts likums „Par patvēruma meklētājiem un bēgļiem Latvijas Republikā”⁵⁴.

Latvijas patvēruma sistēma izveidojās 1998.gadā, kad tika izveidots patvēruma sistēmas tiesiskais un institucionālais ietvars. 1998.gadā tika pieņemta virkne Ministru kabineta noteikumu, kas noteica valstu sarakstu, kurās nepastāv vajāšanas draudi, patvēruma meklētāja un bēgļa personas apliecināša dokumenta izsniegšanas kārtību, pabalstu piešķiršanas kārtību, uzturēšanās atļauju izsniegšanas kārtību u.c.

Patvēruma sistēmas institucionālais ietvars tika veidots kā centralizēta Iekšlietu ministrijas pārraudzībā esoša sistēma. Tika noteikta kārtība, ka par patvēruma meklētāja identificēšanu un intervēšanu atbildīga **Valsts policija**, bet no 2001.gada 7.decembra – **Valsts robežsardze**⁵⁵. 1998.gada janvārī Pilsonības un migrācijas lietu pārvaldes ietvaros, kā pirmā instance lēmuma pieņemšanai par bēgļa statusa piešķiršanu, tika izveidots **Bēgļu lietu centrs**, kura nosaukums tika mainīts 2005.gadā – **Bēgļu lietu departaments** un 2009.gadā – **Patvēruma lietu nodaļa**, savukārt Tieslietu ministrijas pakļautībā tika izveidota speciāla apelācijas institūcija **Bēgļu lietu apelācijas padome**⁵⁶. Patvēruma meklētāju izmitināšanai tika izveidots **patvēruma meklētāju izmitināšanas centrs „Mucenieki”**, kas pirmos patvēruma meklētājus uzņēma 1998.gada decembrī.

Lai panāktu Latvijas tiesību aktu atbilstību Eiropas Savienības *acquis* prasībām, tika pieņemts **Patvēruma likums**⁵⁷, kas stājās spēkā 2002.gada 1.septembrī. Pēc Latvijas iestāšanās Eiropas Savienībā patvēruma meklētāju skaits Latvijā joprojām bija neliels, tāpēc, izvērtējot patvēruma sistēmas efektivitāti, lai nodrošinātu patvēruma meklētāja tiesības uz efektīvu tiesisko aizsardzību, tika pieņemts lēmums Patvēruma likumā noteiktās Bēgļu lietu apelācijas padomes funkcijas uzticēt **Administratīvajai rajona tiesai**⁵⁸, bet patvēruma meklētāja atkārtota iesnieguma izskatīšanu, ja ir atklājušies jauni būtiski apstākļi, uzticēt Administratīvajai apgabaltiesai.

⁵³ Likums „Par 1951.gada 28.jūlija Konvencijas par bēgļa statusu un tās 1967.gada 31.janvāra Protokolu par bēgļa statusu”. - Latvijas Vēstnesis, Nr.171, 04.07.1997. – [stājās spēkā 04.07.1997.]

⁵⁴ Likums „Par patvēruma meklētājiem un bēgļiem Latvijas Republikā”. - Latvijas Vēstnesis, Nr.171/174, 04.07.1997. – [zaudējis spēku 01.09.2002.]

⁵⁵ Likums „Grozījumi likumā „Par patvēruma meklētājiem un bēgļiem Latvijas Republikā””. - Latvijas Vēstnesis, Nr.170, 23.11.2001. – [zaudējis spēku 01.09.2002.]

⁵⁶ Ministru kabineta 1998.gada 20.janvāra noteikumi Nr.26 „Bēgļu lietu apelācijas padomes nolikums”. - Latvijas Vēstnesis, Nr.21, 27.01.1998. – [zaudējis spēku 01.09.2002.]

⁵⁷ Patvēruma likums. - Latvijas Vēstnesis, Nr.48, 27.03.2002. – [zaudējis spēku 14.07.2009.]

⁵⁸ Likums „Grozījumi Patvēruma likumā”. - Latvijas Vēstnesis, Nr.98, 26.06.2006. – [zaudējis spēku 14.07.2009.]

Lai nodrošinātu Eiropas Savienības tiesību aktos noteikto prasību patvēruma jomā pilnīgu pārņemšanu, 2009. un pēc tam atkārtoti 2016.gadā tika pieņemts jauns Patvēruma likums. Aktuālais Patvēruma likums⁵⁹ izstrādāts, lai pārņemtu šādu ES tiesību aktu prasības:

- Eiropas Parlamenta un Padomes 2013.gada 26.jūnija Direktīva 2013/32/ES par kopējām procedūrām starptautiskās aizsardzības statusa piešķiršanai un atņemšanai (pārstrādāta versija);

- Eiropas Parlamenta un Padomes 2013.gada 26.jūnija Direktīva 2013/33/ES, ar ko nosaka standartu starptautiskās aizsardzības pieteikuma iesniedzēju uzņemšanai (pārstrādāta versija).

Vienlaikus Patvēruma likums nosaka atsevišķus ar šādu regulu piemērošanu saistītus aspektus:

- Eiropas Parlamenta un Padomes 2013.gada 26.jūnija Regula Nr. 604/2013, ar ko paredz kritērijus un mehānismus, lai noteiktu dalībvalsti, kura ir atbildīga par trešās valsts valstspiederīgā vai bezvalstnieka starptautiskās aizsardzības pieteikuma izskatīšanu, kas iesniegts kādā no dalībvalstīm (pārstrādāta versija);

Eiropas Parlamenta un Padomes Regula (ES) Nr. 603/2013 (2013. gada 26. jūnijs) par pirkstu nospiedumu salīdzināšanas sistēmas *Eurodac* izveidi, lai efektīvi piemērotu Regulu (ES) Nr. 604/2013, ar ko paredz kritērijus un mehānismus, lai noteiktu dalībvalsti, kura ir atbildīga par trešās valsts valstspiederīgā vai bezvalstnieka starptautiskās aizsardzības pieteikuma izskatīšanu, kas iesniegts kādā no dalībvalstīm, un par dalībvalstu tiesībaizsardzības iestāžu un Eiropola pieprasījumiem veikt salīdzināšanu ar *Eurodac* datiem tiesībaizsardzības nolūkos, un ar kuru groza Regulu (ES) Nr. 1077/2011, ar ko izveido Eiropas Aģentūru lielapjoma IT sistēmu darbības pārvaldībai brīvības, drošības un tiesiskuma telpā (pārstrādāta versija).

Patvēruma likums ievieš vai precizē arī šādus patvēruma jomā lietojamus terminus atbilstoši Direktīvas 2013/32/ES un 2013/33/ES definīcijām: starptautiskās aizsardzības pieteikums, mazāk aizsargāta persona, patvēruma meklētājs, kuram nepieciešamas īpašas procesuālas garantijas, patvēruma meklētājs ar īpašām uzņemšanas vajadzībām, patvēruma meklētāja aizturēšana, uzņemšanas materiālie nosacījumi. Papildus tam, ņemot vērā 2015.gada migrācijas krīzes rezultātā ES pieņemtos lēmumus un panāktās politiskās vienošanās par patvēruma meklētāju pārvietošanu starp ES dalībvalstīm un no trešajām valstīm, likumā tika ietverta norma par to, ka Ministru kabinets, pamatojoties uz Saeimas lēmumu, pieņem lēmumus jautājumos par patvēruma meklētāju uzņemšanu Latvijā no citām ES dalībvalstīm vai no trešajām valstīm, reaģējot uz ārkārtēju patvēruma meklētāju pieplūdumu uz ES ārējām robežām, izveidoto

⁵⁹ Patvēruma likums. – Latvijas Vēstnesis, Nr.5, 05.01.2016., [stājās spēkā 19.01.2016.]

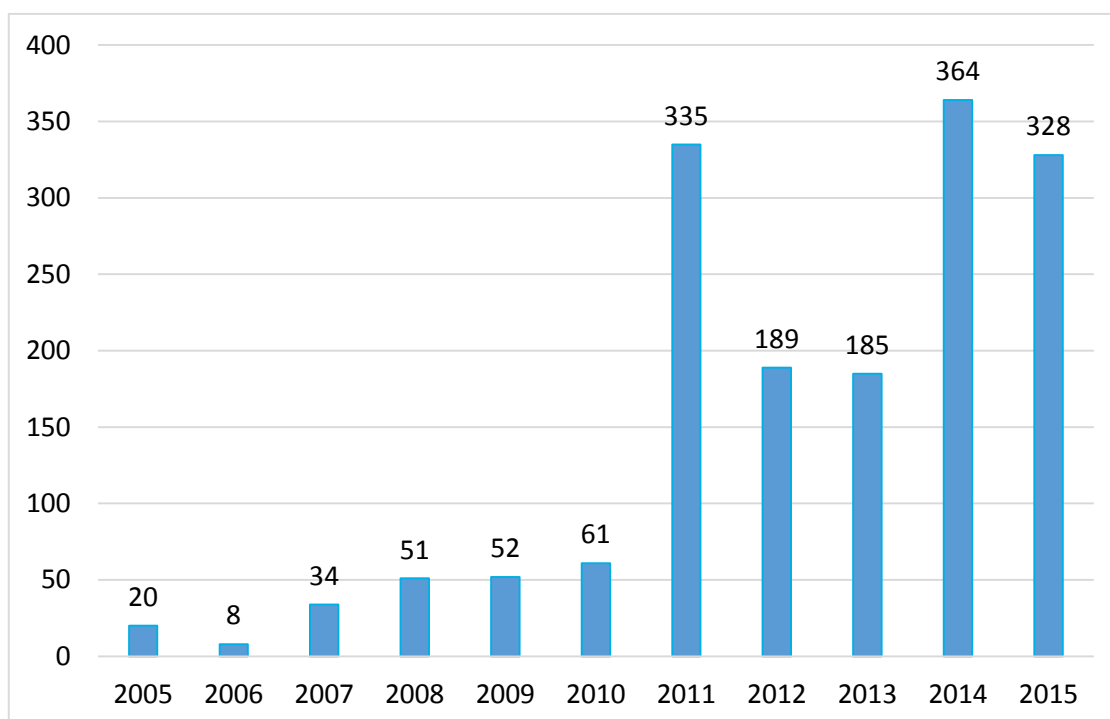
patvēruma meklētāju pārceļšanas vai pārmitināšanas shēmu ietvaros, kā arī šādu mehānismu izstrādes procesā.⁶⁰

2015.gadā Latvija pieņēma politisku lēmumu par 776 personu pārceļšanu un pārmitināšanu uz Latviju no citām ES dalībvalstīm un trešajām valstīm divu gadu laikā saskaņā ar ES Padomes lēmumiem 2015/1523⁶¹ un 2015/1601⁶², kā arī 2015.gada 20.jūlija valdību pārstāvju Secinājumiem par pārmitināšanu no trešajām valstīm⁶³.

Pēdējos gados patvēruma meklētāju skaits Latvijā ir bijis mainīgs. 2014.gadā tas sasniedzis lielāko skaitu gadā – 364, savukārt 2015.gadā tas samazinājās līdz 328 (sk. Diagramma 3-5).

Diagramma 3-5

Kopējais patvēruma meklētāju iesniegumu skaits (1998-2015)⁶⁴



⁶⁰ Saeimas interneta vietne, <http://saeima.lv/lv/aktualitates/saeimas-zinas/24241-lemjot-par-patveruma-mekletaju-uznemsanu-latvija-bus-nepieciems-saeimas-akcepts>

⁶¹ Eiropas Savienības Padomes 2015.gada 14.septembra lēmums N. 2015/1523, ar ko nosaka pagaidu pasākumus starptautiskās aizsardzības jomā Itālijas un Grieķijas labā. Oficiālais Vēstnesis 15.09.2015. L 239/146

⁶² Eiropas Savienības Padomes 2015.gada 22.septembra lēmums Nr. 2015/1601, ar ko nosaka pagaidu pasākumus starptautiskās aizsardzības jomā Itālijas un Grieķijas labā. Oficiālais vēstnesis 24.09.2015. L 248/80

⁶³ Conclusions of the Representatives of the Governments of the Member States meeting within the Council on resettling through multilateral and national schemes 20 000 persons in clear need of international protection)

⁶⁴ Datu avots: Pilsonības un migrācijas lietu pārvalde.

4. POLITIKAS ORGANIZĀCIJA

4.1. Patvērums un migrācija

Atbildīgā iestāde par migrācijas un patvēruma politikas īstenošanu Latvijā ir Pilsonības un migrācijas lietu pārvalde. Savas funkcijas Pilsonības un migrācijas lietu pārvalde veic sadarbībā ar Valsts robežsardzi, Latvijas Republikas diplomātiskajām un konsulārajām pārstāvniecībām ārvalstīs, Ārlietu ministrijas Konsulāro departamentu un citām valsts un pašvaldību iestādēm (sk. 1. pielikumu).

Ārzemnieku ieceļošanas, uzturēšanās, tranzīta, izceļošanas un aizturēšanas kārtību, kārtību, kādā ārzemniekus tur apsardzībā Latvijas Republikā un izraida no tās nosaka Imigrācijas likums un tam pakārtotie Ministru kabineta noteikumi.

Bēgļa vai alternatīvā statusa un pagaidu aizsardzības piešķiršanas kārtību, kā arī patvēruma piešķiršanas procedūrā iesaistītās institūcijas un to kompetenci nosaka Patvēruma likums un tam pakārtotie Ministru kabineta noteikumi.

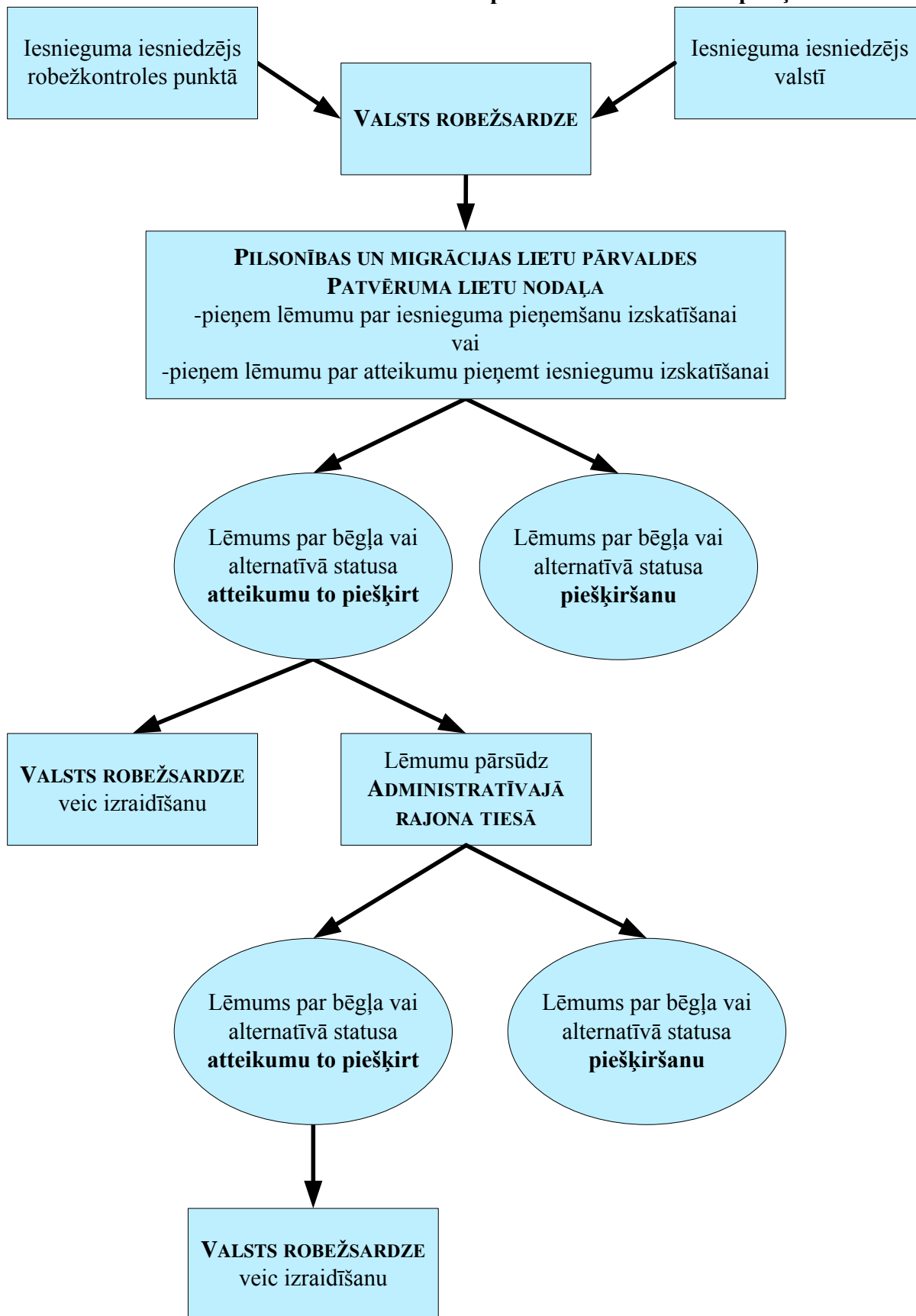
4.1.1. Ieceļošanas procedūras

4.1.1.1. Patvērums

Latvijā par patvēruma meklētāju uzskata personu, kas Patvēruma likumā noteiktajā kārtībā iesniegusi iesniegumu par bēgļa vai alternatīvā statusa piešķiršanu. Patvēruma meklētājs savu statusu saglabā līdz brīdim, kad stāties spēkā un kļuvis neapstrīdams galīgais lēmums par viņa iesniegumu.

Saskaņā ar Latvijas tiesību aktiem, patvēruma procedūra ir kārtība, kādā izskata patvēruma meklētāja iesniegumu par bēgļa vai alternatīvā statusa piešķiršanu no tā iesniegšanas brīža līdz brīdim, kad stāties spēkā un kļuvis neapstrīdams galīgais lēmums par viņa iesniegumu. Patvēruma procedūrā (sk. Attēls 4-1) ir iesaistītas Pilsonības un migrācijas lietu pārvaldes **Patvēruma lietu nodaļa, Valsts robežsardze, Administratīvā rajona tiesa.**

Starptautiskās aizsardzības piešķiršanas kārtība



Persona, kura ierodas Latvijā, lai saņemtu patvērumu un iegūtu bēgļa vai alternatīvo statusu, ir tiesīga izteikt mutvārdos vai rakstveidā iesniegt iesniegumu Valsts robežsardzes

pārstāvim. **Valsts robežsardze** informē personu par patvēruma procedūru, par patvēruma meklētāja tiesībām un pienākumiem šīs procedūras laikā un par patvēruma procedūrā iesaistīto institūciju kompetenci. Valsts robežsardze veic pārrunas ar patvēruma meklētāju, veic patvēruma meklētāju identifikāciju, izmitina šim nolūkam paredzētās telpās, ja patvēruma meklētājs tiek aizturēts.

Valsts robežsardze ir tiesīga aizturēt ārzemnieku. Aizturēšanas laikā ārzemnieku izmitina aizturēto ārzemnieku izmitināšanas centrā. Tāpat Valsts robežsardzes amatpersona, izlemjot jautājumu par ārzemnieka aizturēšanu, humānu apsvērumu dēļ var pieņemt lēmumu piemērot vienu no šādiem aizturēšanai alternatīviem līdzekļiem:

- 1) regulāra reģistrēšanās noteiktajā Valsts robežsardzes struktūrvienībā;
- 2) ceļošanas dokumenta un citu ārzemnieka rīcībā esošo personu apliecinošu dokumentu nodošana Valsts robežsardzes amatpersonai.

Valsts robežsardze tās rīcībā esošo informāciju par patvēruma meklētāju, pārrunās iegūto informāciju un iesniegumu iesniedz Pilsonības un migrācijas lietu pārvaldes Patvēruma lietu nodaļai.

Patvēruma lietu nodaļa izskata personas iesniegumu un piecu darbdienu laikā pieņem lēmumu par iesnieguma pieņemšanu izskatīšanai vai atstāšanu bez izskatīšanas. Patvēruma likums nosaka, ka Patvēruma lietu nodaļa veic personaintervēšanas funkciju.

Iesniegums, kas ir pieņemts izskatīšanai, var tikt izskatīts **parastās procedūras kārtībā** vai **saīsinātās procedūras kārtībā** Patvēruma likumā noteiktajos termiņos.⁶⁵

Patvēruma lietu nodaļas **lēmumu** var **pārsūdzēt Administratīvajā rajona tiesā**. Tiesas lēmums ir galīgs un nav pārsūdzams.

Persona, par kuru pieņemts lēmums par atteikumu piešķirt bēgļa vai alternatīvo statusu, tiek **izraidīta** no Latvijas, ja personai nav cita likumīga pamata uzturēties Latvijā. Piespiedu izraidīšanu veic Valsts robežsardze Imigrācijas likumā noteiktajā kārtībā, tomēr arī pastāv iespēja atgriezties izcelsmes valstī brīvprātīgi.

Ja nelabvēlīgs lēmums ir stājies spēkā un kļuvis neapstrīdams, persona ir tiesīga iesniegt **atkārtotu iesniegumu** gadījumā, kad tai par labu ir mainījušies apstākļi, kas bija par pamatu lēmuma pieņemšanai.

Patvēruma procedūras laikā atsevišķos posmos iesaistās arī **bāriņtiesa** un **Juridiskās palīdzības administrācija**.

⁶⁵ Patvēruma likuma 13.pants.

Ja patvērumu pieprasa nepilngadīga persona bez pavadības, patvēruma procedūrā iesaistās **bāriņtiesa**. Bāriņtiesa, ņemot vērā nepilngadīgās personas intereses, lemj par nepilngadīgās personas pārstāvja iecelšanu un izmitināšanu patvēruma procedūras laikā.

Patvēruma procedūrā iesaistīto institūciju kompetences sadalījums atbilstoši Patvēruma likumā noteiktajam ir sniegts nākamajā attēlā (sk. Attēls 4-2).

Attēls 4-2 Patvēruma jomā iesaistītās institūcijas

<p>PILSONĪBAS UN MIGRĀCIJAS LIETU PĀRVALDE</p> <p>a) izskata patvēruma iesniegumus;</p> <p>b) veic patvēruma meklētāja intervēšanu;</p> <p>c) pieņem lēmumus par statusa (bēgļa vai alternatīvā) piešķiršanu vai atteikumu to piešķirt;</p> <p>d) izmitina patvēruma meklētājus;</p> <p>e) izmaksā dienas naudu patvēruma meklētājiem;</p> <p>f) izsniedz personu dokumentus bēglim un alternatīvo statusu ieguvušajai personai;</p> <p>g) izmaksā pabalstu (bēglim un alternatīvo statusu ieguvušajai personai);</p> <p>j) pieņem lēmumu par ģimenes atpakaļpvienošanu (bēglim un alternatīvo statusu ieguvušajai personai);</p> <p>i) pieņem lēmumu par piespiedi izraidīšanu, ja pieņemts lēmums par atteikumu piešķirt statusu.</p>	<p>VALSTS ROBEŽSARDZE</p> <p>a) veic patvēruma meklētāja identificēšanu;</p> <p>b) veic patvēruma meklētāja izmitināšanu (ja Valsts robežsardze veikusi aizturēšanu);</p> <p>c) veic patvēruma meklētāja aizturēšanu;</p> <p>d) izsniedz personu dokumentus patvēruma meklētājam;</p> <p>e) izsniedz izbraukšanas rīkojumu brīvprātīgajai izbraukšanai;</p> <p>f) izpilda lēmumu par piespiedi izraidīšanu, ja pieņemts lēmums par atteikumu piešķirt statusu.</p>
<p>JURIDISKĀS PALĪDZĪBAS ADMINISTRĀCIJA</p> <p>Sniedz juridisko palīdzību pieņemtā lēmuma pārsūdzības procesā.</p>	<p>ADMINISTRATĪVĀ RAJONA TIESA</p> <p>Izskata sūdzības par Pilsonības un migrācijas lietu pārvaldes Patvēruma lietu nodaļas pieņemtajiem lēmumiem.</p>
<p>BĀRIŅTIESA</p> <p>Nozīmē pārstāvi nepilngadīgai personai bez vecāku pavadības.</p>	<p>RAJONA (PILSĒTAS) TIESA</p> <p>Izskata ierosinājumu aizturēt patvēruma meklētāju.</p>

4.1.1.2. Migrācija

Saskaņā ar Latvijas tiesību aktiem ieceļošanas procedūra ir kārtība, kādā izskata personas pieprasījumu par vīzas vai uzturēšanās atļaujas izsniegšanu no tā iesniegšanas brīža līdz galīgā lēmuma pieņemšanai.

Ārzemnieks⁶⁶ Latvijā var uzturēties ar vīzu (līdz 90 dienām pusgada laikā) vai uzturēšanās atļauju.

Ārzemniekam, ņemot vērā ieceļošanas mērķi, var izsniegt vienotu vīzu, vīzu ar ierobežotu teritoriālo derīgumu, lidostas tranzītvīzu (turpmāk – Šengenas vīza) un ilgtermiņa vīzu.

⁶⁶ Ārzemnieks – persona, kura nav Latvijas pilsonis vai Latvijas nepilsonis. Imigrācijas likums, 31.10.2002, stājās spēkā 01.05.2003.

Lēmumu par Šengenas vīzas izsniegšanu vai atteikumu izsniegt vīzu pieņem noteiktā kārtībā.⁶⁷ Vīzā paredzētais uzturēšanās termiņš nepārsniedz 90 dienas pusgada laikā, skaitot no pirmās ieceļošanas dienas.

Ilgtermiņa vīzā paredzētais uzturēšanās termiņš Latvijas Republikā var pārsniegt 90 dienas pusgada laikā, skaitot no pirmās ieceļošanas dienas, ja tas atbilst starptautiskajām tiesību normām, Latvijas valsts interesēm vai ir saistīts ar nepārvaramu varu, vai humāniem apsvērumiem. Ilgtermiņa vīzu izsniedz Imigrācijas likumā noteiktajā kārtībā.

Ārzemniekam, kuram ieceļošanai Latvijas Republikā nepieciešama vīza un viņa ieceļošanas mērķis ir uzturēšanās atļaujas saņemšana Latvijas Republikā, Latvijas diplomātiskā vai konsulārā pārstāvniecība ārvalstīs, pamatojoties uz Pilsonības un migrācijas lietu pārvaldes pieņemto lēmumu par uzturēšanās atļaujas izsniegšanu, izsniedz ilgtermiņa vīzu ar uzturēšanās termiņu līdz 30 dienām.⁶⁸

Vīzas atbilstoši kompetencei⁶⁹ izsniedz Latvijas Republikas diplomātiskās un konsulārās pārstāvniecības ārvalstīs, Pilsonības un migrācijas lietu pārvalde, Valsts robežsardze un Ārlietu ministrijas Konsulārais departaments (sk. Attēls 4-3). Vīzu atbilstoši kompetencei pagarina Pilsonības un migrācijas lietu pārvalde vai Konsulārais departaments.

⁶⁷ Eiropas Parlamenta un Padomes 2009.gada 13.jūlija regula Nr. 810/2009, ar ko izveido Kopienas Vīzu kodeksu. – Oficiālais Vēstnesis, L 243/1, 15.09.2009. – [piemērojama ar 05.04.2010.]

⁶⁸ Saskaņā ar Ministru kabineta 2011.gada 30.augusta noteikumu Nr.676 „Vīzu noteikumi” 20.punktu.: Latvijas Vēstnesis, Nr.144, 13.09.2011. – [stājās spēkā 14.09.2011.]

⁶⁹ Saskaņā ar Ministru kabineta 2011.gada 30.augusta noteikumu Nr.676 „Vīzu noteikumi” 5.punktu.: Latvijas Vēstnesis, Nr.144, 13.09.2011. – [stājās spēkā 14.09.2011.]

Vīzu izsniegšanas jomā iesaistītās institūcijas

<p>PILSONĪBAS UN MIGRĀCIJAS LIETU PĀRVALDE</p> <p>a) koordinē vīzu politiku; b) pieņem lēmumus ielūgumu jautājumos; c) pieņem lēmumus vīzu jautājumos (ieceļošanas un tranzīta vīzas, izņemot diplomātiskās un dienesta vīzas); d) izsniedz vienreizējas, divreizējas un daudzkārtējas vīzas; e) izstrādā normatīvo aktu projektus vīzu jomā.</p>	<p>ĀRLIETU MINISTRIJAS KONSULĀRAIS DEPARTAMENTS</p> <p>a) īsteno vīzu politiku jautājumos par vīzu režīma atcelšanu; b) izsniedz ilgtermiņa vīzas ar atzīmi „diplomātiskā vīza” un „dienesta vīza”; c) izstrādā normatīvo aktu projektus vīzu jomā.</p>
<p>VALSTS ROBEŽSARDZE</p> <p>Robežšķēršošanas vietās izsniedz vienotās vīzas un vīzas ar ierobežotu teritoriālo derīgumu un vīzu ar atzīmi «Dienesta vīza», «Diplomātiskā vīza» pēc Konsulārā departamenta pieprasījuma.</p>	<p>DIPLOMATISKĀS UN KONSULĀRĀS PĀRSTĀVNICĪBAS ĀRVALSTĪS</p> <p>a) veic iesniegto dokumentu vīzas saņemšanai pārbaudi, īsteno vīzu politiku jautājumos par vīzu režīma atcelšanu; b) pieņem lēmumus vīzu jautājumos; c) izsniedz vienreizējas, divreizējas un daudzkārtējas vīzas.</p>
<p>VALSTS DROŠĪBAS IESTĀDES</p> <p>a) veic preventīvos pasākumus; b) veic informācijas apmaiņu; c) saskaņo lēmumus par ielūgumu apstiprināšanu/neapstiprināšanu un vīzu izsniegšanu/neizsniegšanu nelegālās migrācijas un terorisma riska valstu pilsoņiem.</p>	<p>NODARBINĀTĪBAS VALSTS AĢENTŪRA</p> <p>Reģistrē brīvo darba vietu.</p>

Pieprasot vīzu ieceļošanai Latvijā, ārzemniekam ir jāiesniedz vīzas pieteikuma anketa, fotogrāfija, jāuzrāda Latvijā atzīts⁷⁰ derīgs ceļošanas dokuments un veselības apdrošināšanas polise⁷¹, nepieciešamie finanšu līdzekļi, lai uzturētos Latvijā un atgrieztos mītnes zemē,⁷² kā arī dokuments, kas pamato ieceļošanas un uzturēšanās mērķi un uzturēšanās vietu, vai uzaicinājums⁷³ vai ielūgums.⁷⁴ Ir iespēja izmantot **E-anketu Šengenas vīzas saņemšanai** (tiek pieņemta Latvijas pārstāvniecībās Krievijā, Baltkrievijā, Ukrainā, Gruzijā, Azerbaidžānā, Uzbekistānā un Kazahstānā)(sk. Attēls 4-4).

⁷⁰ Saskaņā ar Ministru kabineta 2003.gada 29.aprīļa noteikumiem Nr.215 „Ārzemnieku ceļošanas dokumentu atzīšanas kārtība”. Latvijas Vēstnesis, Nr.65, 30.04.2003. – [stājās spēkā 01.05.2003.]

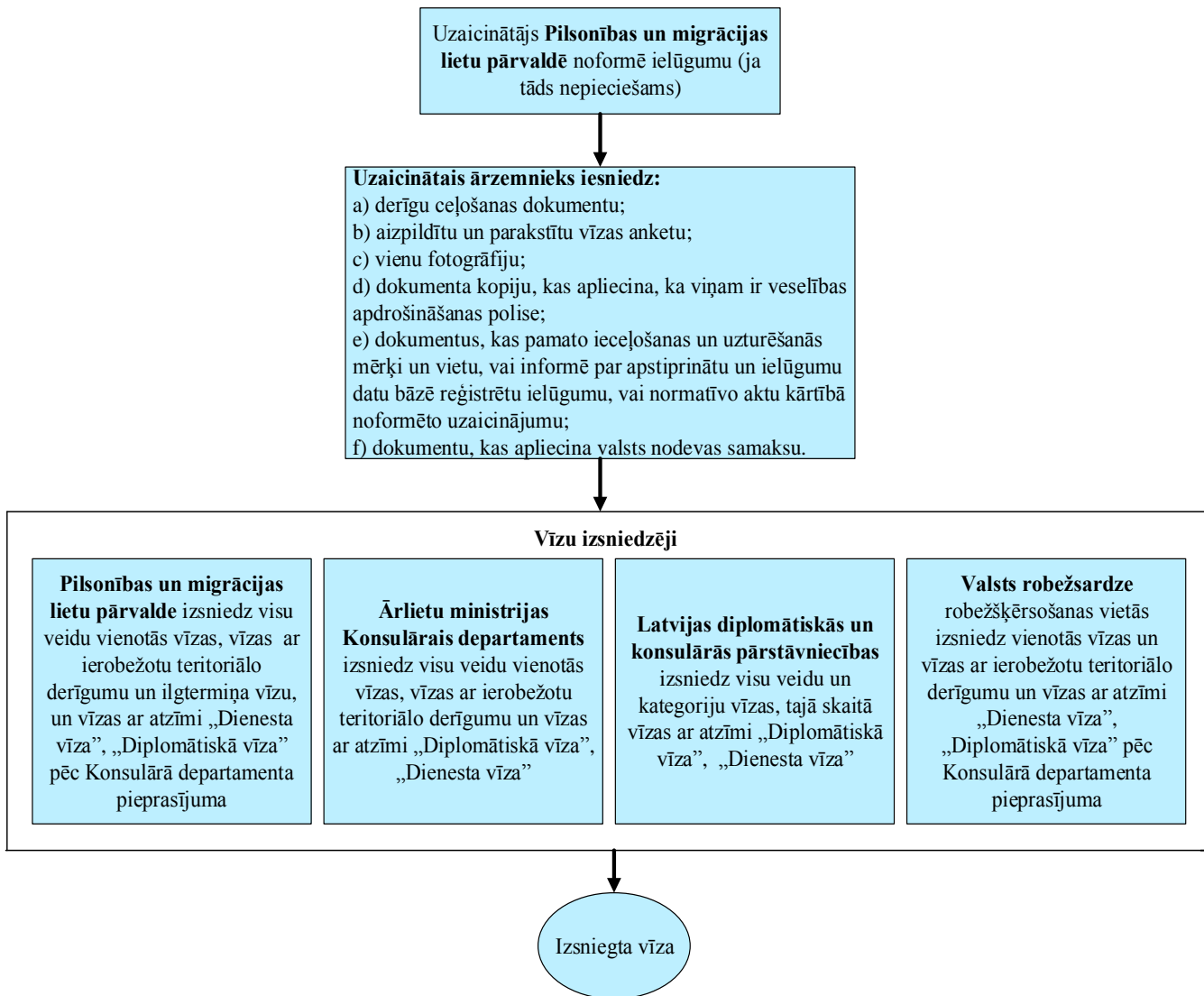
⁷¹ Saskaņā ar Ministru kabineta 2008.gada 28.jūlija noteikumiem Nr.591 „Ārzemnieku veselības apdrošināšanas noteikumi”. - Latvijas Vēstnesis, Nr.117, 31.07.2008. – [stājās spēkā 01.08.2008.]

⁷² Ministru kabineta 2010.gada 21.jūnija noteikumi Nr.550 „Noteikumi par ārzemniekam nepieciešamo finanšu līdzekļu apmēru un finanšu līdzekļu esības konstatēšanas kārtību”. - Latvijas Vēstnesis, Nr.100, 28.06.2010. – [stājās spēkā 01.07.2010.]

⁷³ Saskaņā ar Imigrācijas likumu uzaicinājums ir dokuments, kurā uzaicinātais uzņemas šajā likumā noteiktās saistības attiecībā uz ārzemnieku, kuru viņš uzaicinājis uzturēties Latvijas Republikā (ar vīzu). Uzaicinājums ir jānosūta ārzemniekam, lai tas varētu tikt uzrādīts vēstniecībā.

⁷⁴ Saskaņā ar Imigrācijas likumu ielūgums ir dokuments, kurā uzaicinātais uzņemas šajā likumā noteiktās saistības attiecībā uz ārzemnieku, kuru viņš uzaicinājis uzturēties Latvijas Republikā ar vīzu. Ielūgums tiek reģistrēts Ielūgumu datu bāzē, kas ieviesta 2003.gada 1.februārī.

Attēls 4-4 Vīzas saņemšanas procedūra



Vīzas procedūras laikā tiek iegūti personas biometrijas dati, kas vēlāk tiek iekļauti Vīzu informācijas sistēmā (VIS). Šī procedūra ir vienkārša un diskrēta, tā aizņem tikai dažas minūtes. Biometrijas dati tiek pievienoti datiem, kas ir iesniegti kopā ar vīzas pieteikumu. Procedūras laikā tiek noņemti 10 pirkstu nospiedumi. Šī procedūra netiek veikta personām līdz 12 gadiem, personām, kurām fiziski nav iespējams noņemt pirkstu nospiedumus, valstu vadītājiem un valdības locekļiem, kuru ieceļošanas mērķis ir oficiālā vizīte.⁷⁵

Vīzu ieceļošanai Latvijā var saņemt Latvijas diplomātiskajās vai konsulārajās pārstāvniecībās ārzemstīs. Atsevišķos gadījumos, ja tas ir Latvijas valsts interesēs, nepārvaramas varas vai humānu apsvērumu dēļ, vienreizējas individuālas tranzītvīzas un īstermiņa vīzas var pieprasīt Latvijas Republikas valsts robežkontroles punktos. Ārzemniekam var tikt izsniegta vīza

⁷⁵ Likums „Biometrijas datu apstrādes sistēmas likums”. - Latvijas Vēstnesis, Nr.90, 10.06.2009. – [stājās spēkā 24.06.2009.]

ieceļošanai Latvijā arī citu Šengenas līguma dalībvalstu diplomātiskajās un konsulārajās pārstāvniecībās, ar kurām Latvija ir noslēgusi vienošanos par šādu pārstāvniecību vīzu izsniegšanā.

Lēmumu par ilgtermiņa vīzas izsniegšanu pieņem **15 dienu laikā** pēc visu dokumentu iesniegšanas. Ja ilgtermiņa vīzas izsniegšanai nepieciešama papildu informācija vai Šengenas konvencijas 17.panta otrajā daļā noteiktās konsultācijas ar Latvijas Republikas vai citu Šengenas līguma dalībvalstu kompetentajām iestādēm, lēmumu pieņem **60 dienu laikā**.

Ielūgums ir obligāts, ja fiziskā vai juridiskā persona uzskatāma par darba devēju atbilstoši likumam „Par valsts sociālo apdrošināšanu”⁷⁶ un ir paredzējusi ārzemnieku nodarbināt, noslēdzot darba līgumu vai uzņēmuma līgumu. Ielūgumu reģistrē Ielūgumu reģistrā un tas ir dokuments, kas pamato uzturēšanās un ieceļošanas mērķi. Ielūgumu administrēšana notiek elektroniski un Ielūgumu reģistrs ir pieejams visām valsts pārstāvniecībām ārvalstīs.

Lēmumu par Šengenas vīzas anulēšanu vai atcelšanu, kuru noformē saskaņā ar Vīzu kodeksa prasībām, ārzemniekam ir tiesības apstrīdēt 30 dienu laikā pēc šā lēmuma spēkā stāšanās dienas. Lēmumu par apstrīdēto administratīvo aktu likumā noteiktajā kārtībā ārzemnieks var pārsūdzēt Administratīvajā rajona tiesā. Tiesas nolēmums ir galīgs un nav pārsūdzams. Minētā lēmuma apstrīdēšana un pārsūdzēšana neaptur tā darbību. Pieteikuma iesniegšana tiesā nerada ārzemniekam tiesības ieceļot un uzturēties Latvijas Republikā.

Lēmums par ilgtermiņa vīzas anulēšanu vai atcelšanu nav apstrīdams vai pārsūdzams, kā arī amatpersonai nav pienākuma sniegt paskaidrojumus par anulēšanas vai atcelšanas iemesliem.

Valsts robezsardze kontrolē ārzemnieku ieceļošanu, uzturēšanos, izceļošanu un tranzītu Latvijas Republikas teritorijā. Valsts robezsardzei ir tiesības pieņemt lēmumu par atteikumu ārzemniekam ieceļot Latvijā saskaņā ar Eiropas Parlamenta un Padomes 2006.gada 15.marta regulas Nr.562/2006⁷⁷ 13.pantu. 2015.gadā Valsts robezsardze pieņēma 869 lēmumus par atteikumu ārzemniekam ieceļot Latvijā, 2014.gadā – 1942, bet 2013.gadā - 1946 lēmumus.⁷⁸

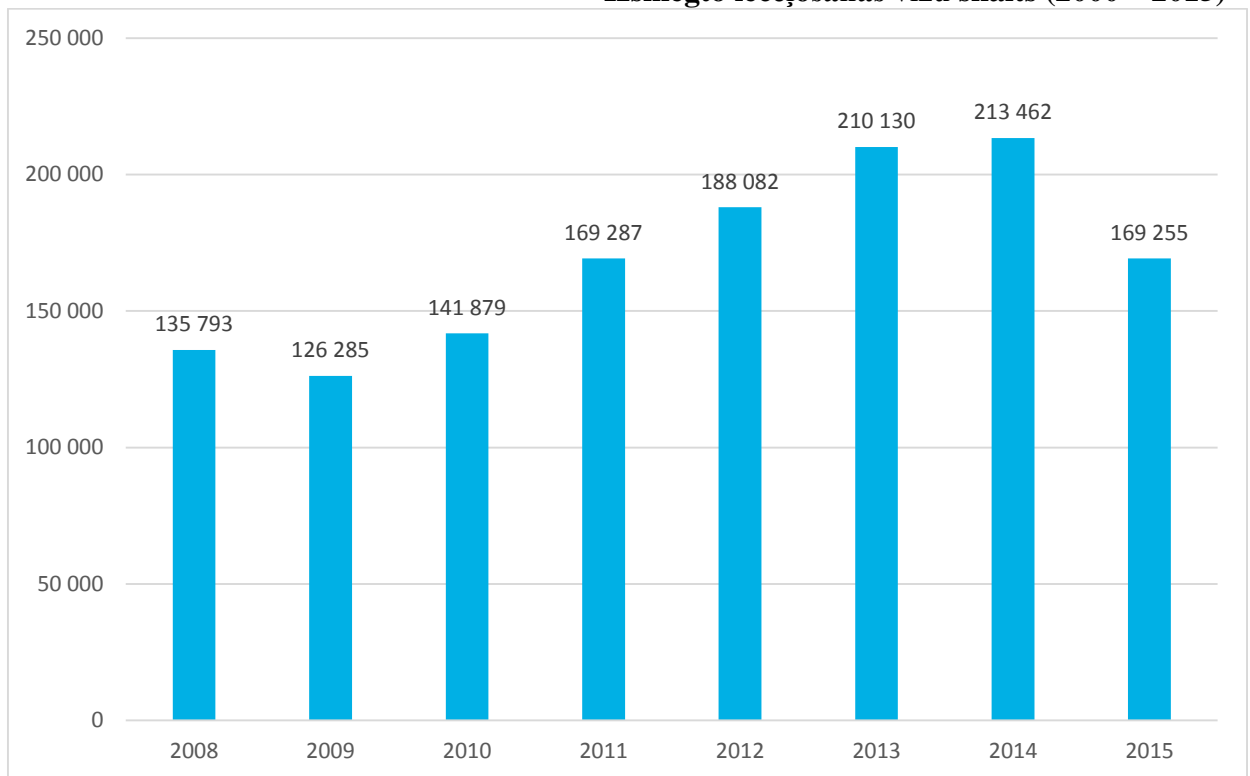
Izsniegto vīzu apjoms norāda, ka kopš 2008.gada ieceļotāju skaits ir pieaudzis. Tas skaidrojams ar Latvijas tūrisma nozares attīstību šajos gados. (sk. Diagramma 4-1). 2015.gadā ir vērojama izsniegto vīzu skaita krišanās, kas ir saistīta ar ieobraucēju skaita samazināšanos no Krievijas. Pēc Centrālās statistikas pārvaldes datiem tūristu skaits no Krievijas 2015.gadā ir krities par 31,5%.⁷⁹

⁷⁶ Publicēts: Latvijas Vēstnesis, Nr.274/276, 21.10.1997. – [stājās spēkā 01.01.1998.]

⁷⁷ Eiropas Parlamenta un Padomes 2006.gada 15.marta regula Nr.562/2006, ar kuru ievieš Kopienas Kodeksu par noteikumiem, kas reglamentē personu pārvietošanos pār robežām (Šengenas Robežu kodekss). – Oficiālais Vēstnesis, L 105/1, 13.04.2006.

⁷⁸Datu avots: Valsts robezsardze.

⁷⁹ Avots: Centrālā statistikas pārvalde

Izsniegto iecelšanas vīzu skaits (2000 – 2015)⁸⁰

4.1.2. Uzņemšanas apstākļi

Ārzemnieku uzņemšanas jomā iesaistīts plašs valsts iestāžu loks un atsevišķas pašvaldības. Sadarbību šajos jautājumos koordinē Pilsonības un migrācijas lietu pārvalde.

4.1.2.1. Patvērums

Valsts robežsardze un Pilsonības un migrācijas lietu pārvalde ir tās valsts iestādes, kuras koordinē sadarbību starp patvēruma meklētāju uzņemšanā iesaistītajām valsts un pašvaldības iestādēm. Iesaistītās iestādes ir Iekšlietu ministrija, Izglītības un zinātnes ministrija, Kultūras ministrija, Tieslietu ministrija, Labklājības ministrija, Vides aizsardzības un reģionālās attīstības ministrija, Ekonomikas ministrija ministrija, Nodarbinātības valsts aģentūra, Latvijas Pašvaldību savienība, bāriņtiesas un nevalstiskās organizācijas.

Ņemot vērā Patvēruma likumā noteiktos pasākumus un tiem paredzētos termiņus, lai pieņemtu lēmumu par bēgļa vai alternatīvā statusa piešķiršanu vai atteikumu to piešķirt, uzskatāms, ka **patvēruma procedūra ir salīdzinoši īsa**. Piemēram, patvēruma iesnieguma izskatīšana parastās procedūras kārtībā gan Pilsonības un migrācijas lietu pārvaldē, gan Administratīvajā rajona tiesā kopā ilgst apmēram no 8 līdz 9 mēnešiem. Lēmuma pieņemšanas

⁸⁰ Datu avots: Pilsonības un migrācijas lietu pārvalde.

terminš ietver arī Valsts robežsardzes veiktās darbības – identifikāciju, kā arī Pilsonības un migrācijas lietu pārvaldes veikto intervēšanu un lēmuma pārsūdzēšanai paredzēto laiku.

Ja patvēruma meklētājam nav pietiekamu līdzekļu, lai saņemtu juridisko palīdzību, **Juridiskās palīdzības administrācija** nodrošina juridisko palīdzību procesuālo dokumentu sastādīšanā, juridiskās konsultācijas administratīvajā procesā, kā arī pārstāvību administratīvajā procesā. Ņemot vērā nelielo patvēruma meklētāju skaitu Latvijā, patvēruma meklētājiem sniegtās juridiskās palīdzības gadījumu skaits ir neliels. 2015.gadā Juridiskās palīdzības administrācija sniedza juridisko palīdzību 80 gadījumos.⁸¹

Patvēruma meklētāju izmitināšanas nodaļa, kas pārvalda Patvēruma meklētāju izmitināšanas centru “**Mucenieki**”, nodrošina patvēruma meklētāju izmitināšanu patvēruma procedūras laikā.

Pašvaldību **bāriņtiesa** ieceļ aizbildni nepilngadīgam patvēruma meklētājam bez pavadības. Nepilngadīgo personu bez pavadības personiskajās un mantiskajās attiecībās patvēruma procedūras laikā var pārstāvēt: **bāriņtiesa**, bāriņtiesas iecelts aizbildnis vai bērnu aprūpes iestādes vadītājs. Bāriņtiesa, ņemot vērā bērna intereses, lemj par nepilngadīgās personas bez pavadības izmitināšanu patvēruma meklētāju izmitināšanas centrā, pie aizbildņa vai bērnu aprūpes iestādē. Saistībā ar pašreiz spēkā esošā Patvēruma likuma izstrādi, iesaistītās institūcijas precizēja pienākumu un funkciju savstarpējo sadali darbā ar nepilngadīgajiem bez pavadības (ģimenes meklēšana, aizbildņa iecelšana, izmitināšana, finansējums izmitināšanai, izglītība, utt.), pievēršot īpašu uzmanību to nepilngadīgo bez pavadības identificēšanai, kuri varētu būt cilvēktirdzniecības upuri.

Statistika liecina, ka no 2009.gada līdz 2014.gadam pavisam 11 nepilngadīgie bez pavadības lūguši patvērumu, bet 2015.gadā ir straujš pieaugums, salīdzinot ar iepriekšējiem gadiem - 12 nepilngadīgie bez pavadības. **Izglītības un zinātnes ministrija** nosaka izglītības iestādes, kas sniedz vispārējās izglītības ieguves iespējas patvēruma meklētājiem. Izglītību nepilngadīgs patvēruma meklētājs var iegūt pašvaldības vai valsts izglītības iestādē. Latvijā pamatskolas un vidējā izglītība ir bez maksas. Obligāta ir no piecu gadu vecuma bērnu sagatavošana pamatizglītības ieguvei un pamatizglītības iegūšana vai pamatizglītības iegūšanas turpināšana līdz 18 gadu vecuma sasniegšanai. 2010.gadā veiktie grozījumi Izglītības likumā⁸² nostiprina tiesības uz bezmaksas vispārējo izglītību visiem nepilngadīgajiem trešo valstu pilsoņiem un nosaka, ka nepilngadīgam patvēruma meklētājam ir tiesības uz pamatizglītību un vidējo izglītību, kā arī tiesības pēc pilngadības sasniegšanas turpināt iesākto izglītību.

⁸¹ Juridiskās palīdzības administrācija <http://www.jpa.gov.lv/2015gads/>

⁸² Likums „Grozījumi Izglītības likumā”. - Latvijas Vēstnesis, Nr. 47, 24.03.2010. – [stājās spēkā 26.03.2010.]

Uzturēšanās atļauju un personu apliecinošu dokumentu bēglim un personai, kurai piešķirts alternatīvais statuss, izsniedz Pilsonības un migrācijas lietu pārvalde. Bēglim tiek izsniegta pastāvīgās uzturēšanās atļauja, personai, kurai piešķirts alternatīvais statuss, izsniedz termiņuzturēšanās atļauju uz vienu gadu, ar tiesībām pagarināt termiņuzturēšanās atļauju vēl uz vienu gadu.

4.1.2.2. Migrācija

Ārzemnieku uzņemšanas jomā ir iesaistīts vislielākais institūciju skaits: Pilsonības un migrācijas lietu pārvalde, Valsts robežsardze, Latvijas Republikas diplomātiskās un konsulārās pārstāvniecības ārvalstīs, valsts drošības iestādes, Nodarbinātības valsts aģentūra, Valsts darba inspekcija, Veselības ministrija, Valsts izglītības satura centrs, pašvaldības, kā arī tiesa.

Pilsonības un migrācijas lietu pārvalde koordinē migrācijas procesus, veic ārzemnieku uzskaiti, pieņem lēmumus uzturēšanās atļauju jautājumos, piešķir tiesības uz nodarbinātību un uzturēšanās atļaujas.

Latvijas diplomātiskās un konsulārās pārstāvniecības ārvalstīs pieņem dokumentus un intervē ārzemniekus, kuri iesnieguši pieprasījumu uzturēšanās atļaujas izsniegšanai, un izsniedz ilgtermiņa vīzu ieceļošanai Latvijā, lai ārzemnieks saņemtu uzturēšanās atļauju.

Valsts robežsardze veic ārzemnieku uzturēšanās un nodarbinātības kontroli Latvijā.

Nodarbinātības valsts aģentūra reģistrē darba devēja pieteiktās brīvās darba vietas, ja darba devējs plāno nodarbināt trešās valsts pilsoni.

Valsts darba inspekcija uzrauga un kontrolē darba tiesisko attiecību un darba aizsardzības normatīvo aktu prasību ievērošanu.

Veselības ministrija apstiprina slimību un veselības traucējumu sarakstu, kas varētu radīt draudus sabiedrības veselībai.

Valsts izglītības satura centrs veic valsts valodas zināšanu pārbaudi ārzemniekiem, kuri ir tiesīgi pieprasīt pastāvīgās uzturēšanās atļauju.

Valsts drošības iestādes veic preventīvos pasākumus, lai novērstu nelikumīgās migrācijas un terorisma draudus.

Tiesas nodrošina tiesiskuma kontroli pār Pilsonības un migrācijas lietu pārvaldes un Valsts robežsardzes pieņemtajiem lēmumiem.

Latvijā tiek izsniegtas divu veidu uzturēšanās atļaujas – termiņuzturēšanās un pastāvīgās uzturēšanās atļaujas. Abu veidu uzturēšanās atļaujas **izsniedz, reģistrē un anulē** Pilsonības un migrācijas lietu pārvalde.

Dokumentus uzturēšanās atļaujas pieprasīšanai iesniedz ārzemnieks **personīgi** vai ārzemnieka pilnvarotais pārstāvis vai uzaicinātājs. Vispārīgā prasība attiecībā uz dokumentu iesniegšanu nosaka, ka dokumenti ir jāiesniedz **Latvijas diplomātiskajās vai konsulārajās**

pārstāvniecībās ārvalstīs, tomēr normatīvajos aktos noteikti izņēmumi⁸³, pieļaujot, ka vairākos gadījumos ārzemnieki dokumentus var iesniegt Pilsonības un migrācijas lietu pārvaldē. Pamatā tas attiecas uz tādu valstu pilsoņiem, kuru pilsoņiem ieceļošanai nav nepieciešama vīza, kā arī ārzemniekiem, kuri Latvijā saņēmuši vīzu un tiesības uz nodarbinātību.

Lai pieprasītu uzturēšanās atļauju, ārzemniekam nepieciešams Pilsonības un migrācijas lietu pārvaldē apstiprināts **izsaukums**⁸⁴. No prasības iesniegt izsaukumu ir atbrīvotas personas, kas uzturēšanās atļauju pieprasa kā individuālais komersants, pašnodarbināta persona, komercregistrā reģistrēta komersanta vienīgā amatpersona ar pārstāvības tiesībām, ārzemnieks, kas pieprasa vai vēlas reģistrēt pastāvīgās uzturēšanās atļauju, Latvijas pilsoņa vai Latvijas nepilsoņa aizbildnis vai aizgādnis, persona, kas ir saņēmusi alternatīvo statusu un pagaidu aizsardzību u.c.⁸⁵

Lai saņemtu uzturēšanās atļauju, ārzemniekam jāuzrāda derīgs ceļošanas dokuments un jāiesniedz: noteikta parauga anketa; fotogrāfija; izziņa par sodāmību (tikai to valstu pilsoņiem, kuriem ieceļošanai Latvijas Republikā ir nepieciešama vīza); dokuments, kas apliecina nepieciešamo iztikas nodrošinājumu; dokuments, kas apliecina paredzamo dzīvesvietu Latvijā; un dokuments, kas apliecina valsts nodevas samaksu. Saņemot uzturēšanās atļauju, ārzemnieks uzrāda derīgu veselības apdrošināšanas polisi un izziņu par veselības stāvokli.⁸⁶

Atkarībā no ārzemnieka paredzamā uzturēšanās mērķa⁸⁷ Latvijā (**ģimenes apvienošana, nodarbinātība** vai **cits mērķis** (studijas, ārstēšanās, reliģiska darbība)), viņam jāiesniedz arī šo mērķi apliecinoši **papildu dokumenti**⁸⁸.

Pilsonības un migrācijas lietu pārvalde, pārbaudot atbilstību uzņemšanas nosacījumiem, izvērtē iesniegtos dokumentus, kā arī iegūst lēmuma pieņemšanai nepieciešamo informāciju un veic pārbaudes, izmantojot citu valsts iestāžu informācijas sistēmās uzkrātās ziņas (Nodarbinātības valsts aģentūras, Uzņēmumu reģistra, Valsts ieņēmumu dienesta, Valsts zemes dienesta u.c.). Lēmums par uzturēšanās atļaujas izsniegšanu tiek pieņemts pēc **visu iesniegto** dokumentu pārbaudes: 30 dienu laikā, ja iesniegti dokumenti termiņuzturēšanās atļaujas saņemšanai; 90 dienu laikā, ja iesniegti dokumenti pastāvīgās uzturēšanās atļaujas saņemšanai.⁸⁹

⁸³ Personu loks noteikts Ministru kabineta 2010.gada 21.jūnija noteikumu Nr.564 „Uzturēšanās atļauju noteikumi” 3., 4.punktā. Publicēts: Latvijas Vēstnesis, Nr.101, 29.06.2010. – [stājās spēkā 01.07.2010.]

⁸⁴ **Izsaukums** ir dokuments, kurā uzaicinātājs uzņemas šajā likumā noteiktās saistības attiecībā uz ārzemnieku, kuru viņš uzaicinājis uzturēties Latvijā ar uzturēšanās atļauju.

⁸⁵ Personu loks noteikts Ministru kabineta 2010.gada 21.jūnija noteikumu Nr.564 „Uzturēšanās atļauju noteikumi” 7.punktā.

⁸⁶ Saskaņā ar Ministru kabineta 2010.gada 21.jūnija noteikumu Nr.564 “Uzturēšanās atļauju noteikumi” 73.pantu.

⁸⁷ Ieceļošanas iemesli minēti Imigrācijas likuma 23.pantā.

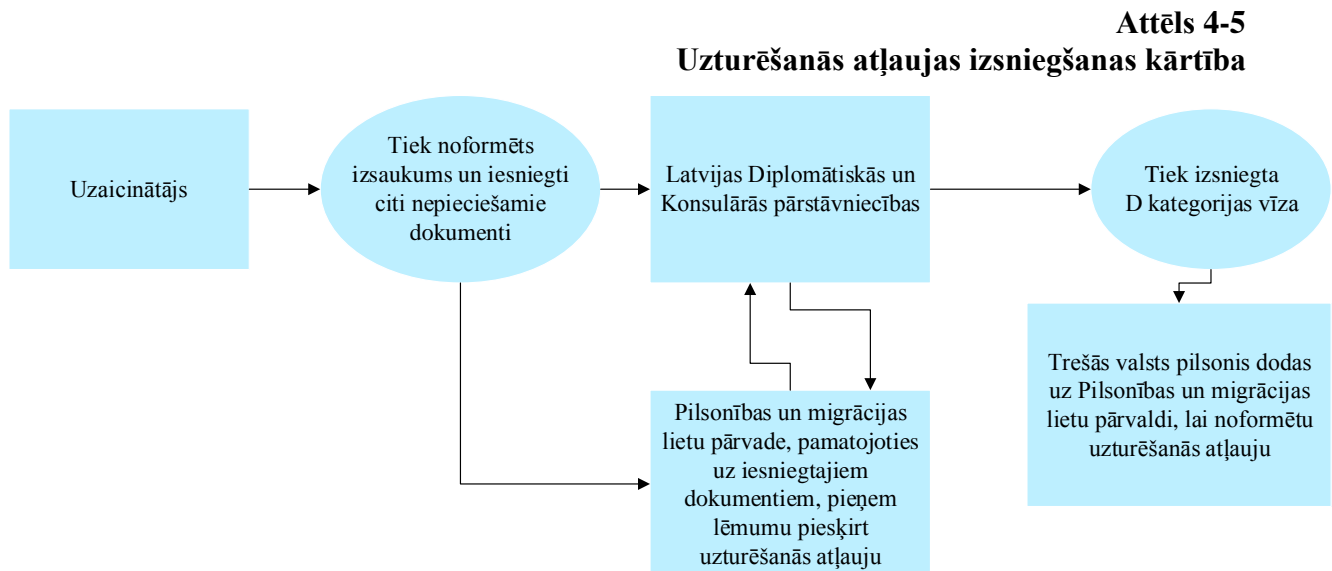
⁸⁸ Papildu dokumenti noteikti Ministru kabineta 2010.gada 21.jūnija noteikumu Nr.564 „Uzturēšanās atļauju noteikumi” IV, V, VI nodaļā.

⁸⁹ Saskaņā ar Imigrācijas likuma 33.pantu.

Lēmums tiek izsniegts personai, ja dokumenti uzturēšanās atļaujas saņemšanai iesniegti Latvijā. Savukārt, ja dokumenti iesniegti Latvijas diplomātiskajā vai konsulārajā pārstāvniecībā ārvalstīs, lēmumu nosūta uz pārstāvniecību. Pēc pozitīva lēmuma saņemšanas Latvijas diplomātiskā vai konsulārā pārstāvniecība ārzemniekam izsniedz **D kategorijas vīzu (Latvijas nacionālā vīza)** ar derīguma termiņu līdz 30 dienām⁹⁰, kuru laikā ārzemniekam jāierodas Latvijā, Pilsonības un migrācijas lietu pārvaldē, lai **personīgi** saņemtu uzturēšanās atļauju.

Lēmums par uzturēšanās atļaujas izsniegšanu ir derīgs trīs mēnešus. Ja šajā laikā uzturēšanās atļauju nesaņem, ārzemniekam dokumenti uzturēšanās atļaujas pieprasīšanai jāiesniedz atkārtoti.

Pilsonības un migrācijas lietu pārvaldes amatpersonas lēmumu var apstrīdēt, iesniedzot to augstākai amatpersonai iestādē, augstākās amatpersonas lēmumu var pārsūdzēt tiesā Latvijas tiesību aktos noteiktajā kārtībā. Uzturēšanās atļauju izsniegšanas kārtība attēlota nākamajā attēlā (sk. Attēls 4-5).



4.1.3. Legālā uzturēšanās

Latvijā tiek izsniegtas divu veidu uzturēšanās atļaujas – termiņuzturēšanās un pastāvīgās uzturēšanās atļaujas. Termiņuzturēšanās atļauju, kuras derīguma termiņš ir ilgāks par vienu gadu, reģistrē **katru gadu**, savukārt, pastāvīgās uzturēšanās atļauju reizi **piecos gados**.⁹¹

⁹⁰ Saskaņā ar Ministru kabineta 2011.gada 30.augusta noteikumu Nr.676 „Vīzu noteikumi” 20.punktu.

⁹¹ Saskaņā ar Imigrācijas likuma 22.panta otro daļu.

Personai, kurai piešķirts bēgļa statuss, bez maksas izsniedz pastāvīgās uzturēšanās atļauju, savukārt, personai, kurai piešķirts alternatīvais statuss, izsniedz termiņuzturēšanās atļauju uz vienu gadu. Ja persona iesniedz iesniegumu par termiņa pagarināšanu un joprojām spēkā ir tie nosacījumi, kas bija par pamatu statusa saņemšanai, tiek izsniegta jauna termiņuzturēšanās atļauja uz vienu gadu.⁹²

Saskaņā ar Ministru kabineta noteikumiem Nr. 457 "Noteikumi par pabalstu bēglim un personai, kurai piešķirts alternatīvais statuss", personai, kurai ir bēgļa statuss, pirmos 12 mēnešus tiek izmaksāts pabalsts 139 EUR apmērā gadījumā, ja personai nav cita iztikas avota, savukārt persona, kurai ir piešķirts alternatīvais statuss, var pretendēt uz attiecīgo pabalstu tikai 9 mēnešus. Attiecīgajos periodos tiek nodrošināts arī pabalsts valsts valodas apguvei 49,80 EUR apmērā mēnesī.

Bēglim un personai, kurai piešķirts alternatīvais statuss, ir tiesības strādāt pie jebkura darba devēja Latvijā un darba atļauja nav nepieciešama.

Tiesības saņemt sociālos pakalpojumus un sociālo palīdzību, tai skaitā sociālās palīdzības pabalstu, ir Latvijas pilsoņiem, nepilsoņiem un trešo valstu pilsoņiem, kuri ir saņēmuši pastāvīgās uzturēšanās atļauju, kā arī alternatīvo statusu saņēmušām personām.⁹³ Grozījumi Sociālo pakalpojumu un sociālās palīdzības likumā par alternatīvo statusu ieguvušām personām stājušies spēkā 2015.gada 2.decembrī, pirms tam alternatīvo statusu ieguvušām personām bija ierobežotākas iespējas saņemt sociālo palīdzību.⁹⁴

Tiesības uz valsts sociālajiem pabalstiem ir Latvijas pilsoņiem, nepilsoņiem, ārvalstniekiem un bezvalstniekiem, kuriem piešķirts personas kods un kuri pastāvīgi dzīvo Latvijas teritorijā. Tiesību uz valsts sociālajiem pabalstiem nav personām, kuras Latvijā saņēmušas termiņuzturēšanās atļauju.⁹⁵

Ja ārzemnieks vēlas pieprasīt pastāvīgās uzturēšanās atļauju, iesniedzot nepieciešamos dokumentus, personai jāuzrāda arī apliecība, kas apliecina latviešu valodas apguvi.⁹⁶

⁹² Saskaņā ar Patvēruma likuma 36.pantu.

⁹³ Saskaņā ar Sociālo pakalpojumu un sociālās palīdzības likuma 3.pantu. Publicēts: Latvijas Vēstnesis, Nr.68, 19.11.2002. – [stājās spēkā 01.01.2003.]

⁹⁴ Grozījumi Sociālo pakalpojumu un sociālās palīdzības likumā. – Latvijas Vēstnesis 235 (5553), [stājās spēkā 02.12.2015.]

⁹⁵ Saskaņā ar Valsts sociālo pabalstu likuma 4.panta pirmo un otro daļu. Publicēts: Latvijas Vēstnesis, Nr.168, 19.11.2002. – [stājās spēkā 01.01.2003.]

⁹⁶ Saskaņā ar Ministru kabineta 2010.gada 21.jūnija noteikumu Nr.564 „Uzturēšanās atļauju noteikumi” 35.punktu.

Ārzemnieks ir tiesīgs saņemt pastāvīgās uzturēšanās atļauju vai Eiropas Savienības pastāvīgā iedzīvotāja statusu, ja ir apguvis latviešu valodu vismaz **pamata** (zemākā) **līmeņa** 2.pakāpē (A2).^{97 98}

Pārbaude **nav jākārto** personām, kuras ieguvušas pamata, vidējo vai augstāko izglītību akreditētās programmās latviešu valodā; kuras kārtojušas centralizēto eksāmenu latviešu valodā, ko apliecina pamatizglītības vai vispārējās vidējās izglītības sertifikāts; kurām ir ar veselības stāvokli saistīti funkcionēšanas ierobežojumi vai diagnozes. Pārbaudi **ar atvieglojumiem kārto** personas, kurām ir ar veselības stāvokli saistīti funkcionēšanas ierobežojumi.

Ja ārzemnieks **neapgūst** latviešu valodu prasītajā līmenī, viņam ir tiesības turpināt uzturēties Latvijā ar termiņuzturēšanās atļauju.

Ārzemnieks, kurš uzturas Latvijā ar derīgu uzturēšanās atļauju, var iesniegt pieprasījumu jaunas uzturēšanās atļaujas izsniegšanai ne vēlāk kā 30 dienas pirms uzturēšanās atļaujas derīguma termiņa beigām. Ja ir zudis nosacījums, uz kura pamata izsniegta uzturēšanās atļauja, ārzemniekam jāatstāj Latvija, ja vien viņam nav cits pamats uzturēšanās atļaujas pieprasīšanai.

Uzturēšanās atļauju saņēmušajam ārzemniekam ir tiesības uzturēties ārpus Latvijas teritorijas, atgriežoties tikai vienu reizi gadā, lai reģistrētu uzturēšanās atļauju. Tāpat ārzemniekam ir tiesības pieteikt ilgstošu prombūtni, kas ļauj uzturēties ārpus Latvijas ilgāk, saglabājot uzturēšanās atļauju Latvijā.

Ja ārzemnieks, kuram ir derīga Latvijas Republikā izsniegta Eiropas Savienības zilā karte⁹⁹, vēlas mainīt darba devēju vai ārzemnieks, kuram ir derīga citā Eiropas Savienības dalībvalstī izsniegta Eiropas Savienības zilā karte, iesniedzis dokumentus Eiropas Savienības zilās kartes pieprasīšanai Latvijas Republikā, tad attiecīgajam ārzemniekam un viņa ģimenes locekļiem ir tiesības uzturēties Latvijas Republikā līdz dienai, kad tiek pieņemts lēmums par Eiropas Savienības zilās kartes vai uzturēšanās atļaujas piešķiršanu vai lēmums par atteikumu piešķirt Eiropas Savienības zilo karti vai uzturēšanās atļauju.

4.1.4. Integrācija

Kultūras ministrija izstrādā valsts politiku sabiedrības integrācijas jomā un pilsoniskās sabiedrības attīstības jomā, veicina labvēlīgas vides veidošanos pilsoniskās sabiedrības attīstībai

⁹⁷ Saskaņā ar Ministru kabineta 2009.gada 7.jūlija noteikumu Nr.733 „Noteikumi par valsts valodas zināšanu apjomu un valsts valodas prasmes pārbaudes kārtību profesionālo un amata pienākumu veikšanai, pastāvīgās uzturēšanās atļaujas saņemšanai un Eiropas Kopienas pastāvīgā iedzīvotāja statusa iegūšanai un valsts nodevu par valsts valodas prasmes pārbaudi” 10.punktu. Publicēts: Latvijas Vēstnesis, Nr.110, 14.07.2009. – [stājās spēkā 01.09.2009.]

⁹⁸ Pamata līmeņa A2 pakāpe nozīmē, ka persona spēj vienkāršos teikumos sazināties par sadzīves un viņai zināmām profesionālām tēmām, lasa un saprot vienkāršus tekstus, prot aizpildīt tipveida dokumentus, veidlapas, rēķinus, kvītis.

⁹⁹ Padomes 2009.gada 25.maija direktīva Nr. 2009/50/EK par trešo valstu valstspiederīgo iecelšanu un uzturēšanos augsti kvalificētas nodarbinātības nolūkos. – Oficiālais Vēstnesis, L 155, 18.06.2009.

un rasu un etniskās diskriminācijas izskaušanu. Kultūras ministrija ir Patvēruma, migrācijas un integrācijas fonda (2014-2020) deleģētā iestāde integrācijas jomā Latvijā.

Līdz 2009.gadam par integrāciju atbildīgs bija Īpašo uzdevumu ministrijas sabiedrības integrācijas lietās sekretariāts, vēlāk integrācijas funkcija nodota Bērnu un ģimenes lietu ministrijai, kuru vienlaicīgi pārdēvē par Bērnu, ģimenes un sabiedrības integrācijas lietu ministriju. Līdz ar Bērnu, ģimenes un sabiedrības integrācijas lietu ministrijas reorganizāciju 2009.gada maijā, integrācijas jautājumi nodoti Tieslietu ministrijas pārziņā.

2011.gada 11.oktobrī Ministru kabinetā ir apstiprinātas „Nacionālās identitātes, pilsoniskās sabiedrības un integrācijas politikas pamatnostādnes 2012. - 2018.gadam”¹⁰⁰ (turpmāk – Pamatnostādnes). Saskaņā ar šīm Pamatnostādnēm sabiedrības integrācija ir visu Latvijā dzīvojošo cilvēku iekļaušanās sabiedrībā, neraugoties uz viņu nacionālo piederību un pašidentifikāciju. Integrācijas kopīgais pamats ir latviešu valoda, piederības sajūta Latvijas valstij, un tās demokrātiskajām vērtībām, cieņa pret Latvijas unikālo kultūrtelpu, kopīgas sociālās atmiņas veidošana. Integrācijas uzdevums ir arī veicināt imigrantu iekļaušanos sabiedrībā, piedāvājot motivējošus līdzekļus un iespējas apgūt saliedētas sabiedrības kopējos pamatus. Pamatnostādnes paredz plašu pasākumu plānu gan uzņemošās sabiedrības aktivizēšanai un pilsoniskās atbildības veicināšanai, gan dažādu mērķa grupu iesaistei integrācijas procesos.

Pamatnostādņu rīcības plānā definēts pasākums 2.2.1.2., kas paredz latviešu valodas apguves sistēmas izveidi tām personām, kuras ieceļojušas Latvijā, nosakot imigranta un starptautisko aizsardzību saņēmušo personu līdzatbildību valodas apgūvē. Valsts valodas apguve ir svarīgs naturalizācijas procesa priekšnosacījums.

Latvijas imigrācijas politika šobrīd neparedz obligātu integrācijas un valodas apmācības pienākumu, izņemot gadījumus, kad tas nepieciešams nodarbinātības nosacījumu īstenošanai vai pastāvīgās uzturēšanās atļaujas saņemšanai.

Kultūras ministrija regulāri izdod informatīvos ziņojumus par “**Par Nacionālās identitātes, pilsoniskās sabiedrības un integrācijas politikas pamatnostādņu 2012. – 2018.gadam īstenošanu**”. Pēdējā ziņojumā ir iekļauti secinājumi par jomām, kur ir sasniegti labāki rezultāti, un par jomām, kur jāpieverš pastiprināta uzmanība:¹⁰¹

Jomas, kurās ir sasniegti plānotie uzdevumi:

¹⁰⁰ Ministru kabineta 2011.gada 20.oktobra rīkojums Nr.542 „Par nacionālās identitātes, pilsoniskās sabiedrības un integrācijas politikas pamatnostādnēm 2012. - 2018.gadam”. - Latvijas Vēstnesis, Nr.167, 21.10.2011. – [stājās spēkā 20.10.2011.]

¹⁰¹ Par Nacionālās identitātes, pilsoniskās sabiedrības un integrācijas politikas pamatnostādņu 2012. – 2018.gadam īstenošanas starpposma 2012. – 2014.gadā novērtējumu, Kultūras ministrija, 12.01.2016.

- latviešu valodas lietojuma nostiprināšanās publiskajā telpā;
- nevalstisko organizāciju skaita palielināšanās;
- iedzīvotāju līdzdalības tiešās demokrātijas formās pieaugums;
- diasporas pilsoniskās aktivitātes pieaugums – pieprasījums pēc latviešu valodas apmācības bērniem un līdzdalība vēlēšanās;
- trešo valstu pilsoņu iesaistīšanās latviešu valodas apmācībās un integrācijas pasākumos;
- mazākumtautību līdzdalības palielināšanās Dziesmu un deju svētku procesā.

Jomas, kurām pievēršama pastiprināta uzmanība turpmāk:

- informācijas telpu nošķirums starp latviešiem un cittautiešiem;
- pilsoniskās līdzdalības līmeņa saglabāšana un celšana;
- diskriminācijas mazināšana un novēršana;
- naturalizācijas procesa sekmēšana;
- trešo valstu pilsoņu (imigrantu) integrācijas iespēju stiprināšana;
- mazākumtautību līdzdalība publiskajā pārvaldē;
- sociālās atmiņas politikas veidošana un īstenošana.

Nozīmīgs integrācijas instruments ir latviešu valodas apguve, kas veicina iekļaušanos vietējā sabiedrībā un darba tirgū. Līdz 2015.gadam no Eiropas Trešo valstu valstspiederīgo integrācijas fonda tika finansēti vairāki projekti latviešu valodas apguvei. Valodas kursi tika piedāvāti visā Latvijā - gan Rīgā (ne tikai pilsētas centrā, bet arī, piemēram, Pārdaugavā un citos pilsētas rajonos), gan reģionos – Liepājā, Ventspilī, Saldū, Daugavpilī, Rēzeknē, Alūksnē, Balvos, Jēkabpilī, Līvānos, Cēsīs, Jelgavā, Olainē, Stopiņos.

Patvēruma meklētājiem patvēruma procedūras laikā ir pieejams latviešu valodas apguves kurss, kurš ir izstrādāts, izmantojot Patvēruma, migrācijas un integrācijas fonda līdzekļus.

Imigrantu bērniem latviešu valodas apguve tiek nodrošināta Latvijas izglītības programmas ietvaros. Pie integrāciju veicinošiem faktoriem ir jāpiemin **Rīcības plāna personu, kurām nepieciešama starptautiskā aizsardzība, pārvietošanai un uzņemšanai Latvijā** ietvaros īstenotās aktivitātes.

4.1.5. Pilsonība

Latvijas Republikas pilsonības iegūšanas, zaudēšanas un tās atjaunošanas tiesiskais pamats ir noteikts **Pilsonības likumā**¹⁰² un tam pakārtotajos Ministru kabineta noteikumos. Saskaņā ar tiesību aktos noteikto, Latvijas Republikas pilsonību var iegūt, reģistrējot Latvijas

¹⁰² Pilsonības likums. - Latvijas Vēstnesis, Nr.93, 11.08.1994. – [stājās spēkā 25.08.1994.]

pilsoņa statusu, piešķirt par īpašiem nopelniem Latvijas labā ar Saeimas lēmumu un uzņemt pilsonībā naturalizācijas kārtībā.

2013.gadā tika grozīts Pilsonības likums, kas paredz Latvijas pilsonības saglabāšanu personām, kurām ir:

- 1) citas Eiropas Savienības dalībvalsts vai Eiropas Brīvās tirdzniecības asociācijas dalībvalsts pilsonība;
- 2) citas Ziemeļatlantijas līguma organizācijas (NATO) dalībvalsts pilsonība;
- 3) Austrālijas Savienības, Brazīlijas Federatīvās Republikas vai Jaunzēlandes pilsonība;
- 4) tādas valsts pilsonība, ar kuru Latvija ir noslēgusi līgumu par dubultās pilsonības atzīšanu;
- 5) iepriekš neminētas valsts pilsonība, ja saistībā ar svarīgām valsts interesēm būs saņemta Ministru kabineta atļauja saglabāt dubulto pilsonību;
- 6) iepriekš neminētas valsts pilsonība, ja tā iegūta automātiski (*ex lege*), apprecoties vai adopcijas dēļ.

Ārzemnieks var tikt uzņemts **Latvijas pilsonībā naturalizācijas kārtībā vai arī Latvijas pilsonību personai var piešķirt Saeima par īpašiem nopelniem valsts labā**. Viens no galvenajiem nosacījumiem Latvijas pilsonības iegūšanai - ārzemniekam naturalizācijas iesnieguma iesniegšanas dienā **pastāvīgā dzīvesvieta** ne mazāk kā **piecus gadus** ir bijusi **Latvijā**. Piecu gadu termiņš tiek skaitīts no pastāvīgās uzturēšanās atļaujas saņemšanas brīža. 2013.gadā Pilsonības likumā tika veikti grozījumi, pamatojoties uz kuriem bērns, kurš ir dzimis pēc 1991.gada 21.augusta un viņa vecāki ir bezvalstnieki vai nepilsoņi, tiek atzīts par Latvijas pilsoni gadījumā, ja viens no vecākiem pauž šādu gribu.¹⁰³

Lai pretendents iegūtu Latvijas pilsonību naturalizācijas kārtībā, ir jānokārto latviešu valodas prasmju pārbaudes eksāmens, Latvijas Republikas Satversmes pamatnoteikumu, valsts himnas teksta un Latvijas vēstures zināšanu pārbaude un Pilsonības likumā¹⁰⁴ noteiktos gadījumos jāatsakās no savas iepriekšējās pilsonības.

Latviešu valodas prasmes pārbaude notiek divās daļās. Pirmajā daļā tiek pārbaudītas pretendenta klausīšanās, lasīšanas un rakstīšanas prasmes. Pretendents saņem pārbaudes materiālus un 90 minūšu laikā rakstiski izpilda prasīto. Otrajā daļā 15 minūšu laikā tiek pārbaudīta pretendenta prasme sarunāties par sadzīves rakstura tēmām.

Ja pretendents nenokārto valodas prasmes vai zināšanu pārbaudi vai atsakās atbildēt uz jautājumiem, viņš viena Latvijas pilsonības iegūšanas iesnieguma izskatīšanas procesa ietvaros

¹⁰³ Pilsonības likums. Latvijas Vēstnesis 93 (224), 11.08.1994. [stājās spēkā 25.08.1994.]

¹⁰⁴ Pilsonības likums. Latvijas Vēstnesis 93 (224), 11.08.1994. [stājās spēkā 25.08.1994.]

valodas prasmes pārbaudi otro un trešo reizi var kārtot ne agrāk kā trīs mēnešus pēc iepriekšējās pārbaudes dienas, bet himnas, vēstures un Latvijas Satversmes zināšanu pārbaudi otro un trešo reizi var kārtot ne agrāk kā mēnesi pēc iepriekšējās pārbaudes dienas.¹⁰⁵

Pārbaudījums nav jākārt personām, kuras iesniedz: valsts valodas prasmes apliecību, kas izsniegta pēc 2009.gada 1.septembra un apliecina, ka pretendents ir ieguvis B vai C līmeni valsts valodas prasmes pārbaudē profesionālo un amata pienākumu veikšanai, pastāvīgās uzturēšanās atļaujas saņemšanai un Eiropas Savienības pastāvīgā iedzīvotāja statusa iegūšanai; dokumentu, kas apliecina centralizētā eksāmena latviešu valodā nokārtošanu atbilstoši A, B, C vai D līmenim; dokumentu, kas apliecina, ka persona ir ieguvusi pamata, vidējo vai augstāko izglītību latviešu mācībvalodas izglītības iestādē.

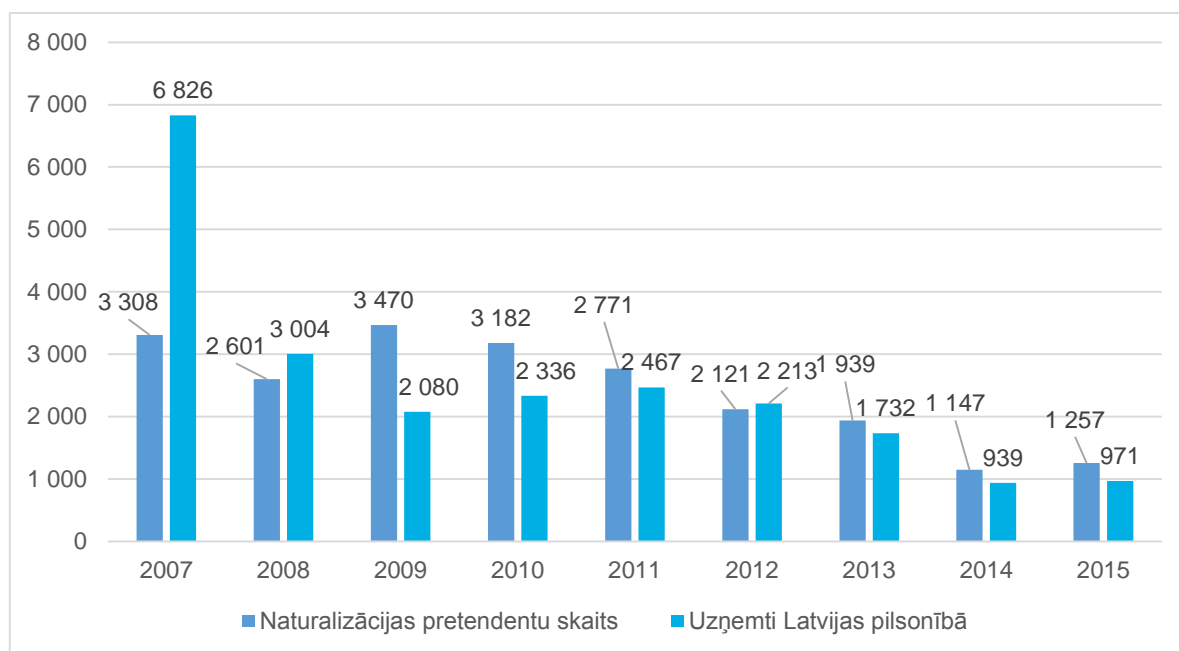
Visi pretendenti, kas sasnieguši 65 gadu vecumu, kārtot tikai latviešu valodas prasmes pārbaudes mutvārdu daļu.

Iesniegumi par Latvijas pilsonības iegūšanu naturalizācijas kārtībā tiek pieņemti no 1995.gada 1.februāra. Pilsonības un migrācijas lietu pārvaldes apkopotā statistika par naturalizācijas procesu līdz 2015.gadam liecina, ka kopš naturalizācijas procesa sākuma Latvijas pilsonībā uzņemtas 143 519 personas. Pēdējos gados lielāko daļu (98%) no visām personām, kuras uzņemtas Latvijas pilsonībā naturalizācijas kārtībā veido **Latvijas nepilsoņi** (sk. Diagramma 4-). 2014.gadā Pilsonības un migrācijas lietu pārvalde veica pētījumu par nepilsoņu attieksmi pret Latvijas pilsonības iegūšanu. Viena no pētījuma atziņām ir, ka nepilsoņi uzskata, ka viņi nevar nokārtot naturalizācijas eksāmenu. Tāpat no pētījuma izriet, ka ceturtdaļa nepilsoņu pieļauj iespēju naturalizēties nākotnē, tomēr ir arī tāda nepilsoņu daļa, kurus apmierina esošais statuss (14%), 9% nepilsoņu norādīja, ka viņiem nav laika naturalizēties, 19% nepilsoņu norādīja, ka pilsonībai jāpienākas automātiski; 17% gaida atvieglojumus pilsonības iegūšanas procedūrā; 13% norādīja, ka šāds statuss palīdz vieglāk ceļot uz Neatkarīgo Valstu Sadraudzības valstīm.¹⁰⁶

¹⁰⁵ Saskaņā ar Ministru kabineta 2013.gada 24.septembra noteikumu Nr.973 „Noteikumi par latviešu valodas prasmes un Latvijas Republikas Satversmes pamatnoteikumu, valsts himnas teksta, Latvijasvēstures un kultūras pamatu zināšanas pārbaudi.” Latvijas Vēstnesis, Nr.105, 24.09.2013. – [stājās spēkā 01.10.2013.]

¹⁰⁶ PMLP pētījums “Latvijas nepilsoņu attieksme pret Latvijas pilsonības iegūšanu”, Rīga, 2014.gads.

**Personu skaits, kuras uzņemtas Latvijas pilsonībā naturalizācijas kārtībā
(2007-2015)¹⁰⁷**



4.1.6. Piekļuve darba tirgum

Trešo valstu pilsoņu nodarbinātības procesā ir iesaistīta Pilsonības un migrācijas lietu pārvalde, Nodarbinātības valsts aģentūra un Latvijas diplomātiskās un konsulārās pārstāvniecības ārvalstīs.

Par nodarbināto trešo valstu pilsoņu kontroli ir atbildīga Valsts darba inspekcija un Valsts robežsardze.

Darba tiesiskās attiecības Latvijā regulē Darba likums¹⁰⁸ un Latvijai saistošās starptautiskās tiesību normas.

Ārzemniekiem, kuri ieceļo Latvijā bez vīzas vai ar vīzu, nav atļauts strādāt algotu darbu, izņemot gadījumus, kas ir noteikti vai ir saņemts apliecinājums par tiesībām uz nodarbinātību. Lēmumu par nodarbinātības tiesību piešķiršanu iekļauj lēmumā par vīzas izsniegšanu. Tiesības uz nodarbinātību apliecina atbilstošs ieraksts ārzemniekam izsniegtajā vīzā.¹⁰⁹

¹⁰⁷ Datu avots: Pilsonības un migrācijas lietu pārvalde.

¹⁰⁸ Publicēts: Latvijas Vēstnesis, Nr.105, 06.07.2001. – [stājās spēkā 01.06.2002.]

¹⁰⁹ Imigrācijas likums un Ministru kabineta 28.01.2014. noteikumi Nr.55, Latvijas Vēstnesis Nr. 31 12.02.2014. [stājās spēkā 13.02.2014.]

Tiesības uz nodarbinātību nav nepieciešamas šādos gadījumos:¹¹⁰

- ja ārzemnieks ierodas uz viesizrādēm (vieskoncertiem) kā izpildītājs (mūziķis, dziedātājs, dejotājs, aktieris, cirka mākslinieks u.c.), autors (komponists, horeogrāfs, režisors, scenogrāfs u.c.), izrāžu (koncertu) nodrošināšanā iesaistīts administratīvais vai tehniskais darbinieks un paredzētais uzturēšanās ilgums nepārsniedz 14 dienas;
- ja ārzemnieks ierodas pēc izglītības iestādes vai zinātniskās institūcijas, vai atsevišķa zinātnieka uzaicinājuma saistībā ar zinātniskiem pētījumiem vai piedalīšanos izglītības programmu īstenošanā un paredzētais uzturēšanās ilgums nepārsniedz 14 dienas.

Ārzemniekam, kurš vēlas nodibināt darba tiesiskās attiecības, noslēdzot darba līgumu, vai būt nodarbināts, pamatojoties uz citu civiltiesisku līgumu (tajā skaitā kā komercsabiedrības valdes vai izpildinstitūcijas loceklis), vai būt pašnodarbināta persona, nepieciešams iegūt **tiesības uz nodarbinātību**.

Darba devējs, kurš plāno nodarbināt trešās valsts pilsoni uz darba līguma pamata, **Nodarbinātības valsts aģentūras filiālē** reģistrē brīvo darba vietu, norādot profesiju, pretendenta vēlamu izglītību, darba pieredzi un paredzamo darba samaksu. Ja trešās valsts pilsonis tiks nodarbināts uz uzņēmuma līguma pamata, tad brīvo darba vietu neregistrē.

Darba devējs Pilsonības un migrācijas lietu pārvaldē iesniedz dokumentus¹¹¹ un apstiprina ielūgumu vīzas pieprasīšanai vai izsaukumu uzturēšanās atļaujas pieprasīšanai un iesniedz dokumentus, kas apliecina potenciālā viesstrādnieka izglītību vai darba pieredzi.

Ārzemnieks Latvijas diplomātiskajā vai konsulārajā pārstāvniecībā ārvalstī vai Pilsonības un migrācijas lietu pārvaldē¹¹² iesniedz dokumentus, lai pieprasītu vīzu vai uzturēšanās atļauju.

Pilsonības un migrācijas lietu pārvalde pārbauda, vai Nodarbinātības valsts aģentūras filiālē reģistrētā brīvā darba vieta vai speciālista vakance pēc reģistrēšanas ir bijusi brīva ne mazāk kā mēnesi, līdz brīdim, kad darba devējs iesniedza dokumentus **izsaukuma** vai **ielūguma apstiprināšanai**. Pilsonības un migrācijas lietu pārvalde izsaukumu vai ielūgumu apstiprina piecās darba dienās.

Pilsonības un migrācijas lietu pārvalde pēc **visu iesniegto** dokumentu pārbaudes pieņem lēmumu par uzturēšanās atļaujas izsniegšanu. Lēmumu pieņem **30 dienu** laikā. Lēmums tiek

¹¹⁰ Turpat

¹¹¹ Iesniedzamo dokumentu apjoms noteikts Ministru kabineta 2010.gada 21.jūnija noteikumu Nr.564 „Uzturēšanās atļauju noteikumi” 16.punktā un Ministru kabineta 2010.gada 21.jūnija noteikumu Nr.552 „Ielūgumu apstiprināšanas un uzaicinājumu noformēšanas kārtība” 9.punktā (publicēts: Latvijas Vēstnesis, Nr.100, 28.06.2010. – [stājās spēkā 01.07.2010.]).

¹¹² Personu grupa, kurai atļauts iesniegt dokumentus Pilsonības un migrācijas lietu pārvaldē uzturēšanās atļaujas saņemšanai, noteikta Ministru kabineta 2010.gada 21.jūnija noteikumu Nr.564 „Uzturēšanās atļauju noteikumi” 3., 4.punktā.

izsniegts personai, ja dokumenti iesniegti Latvijā. Savukārt, ja dokumenti iesniegti Latvijas diplomātiskajā vai konsulārajā pārstāvniecībā, lēmumu nosūta uz pārstāvniecību.

Ārzemnieka tiesības uz nodarbinātību apliecina šādi ieraksti vīzā vai uzturēšanās atļaujā:¹¹³

- "Tiesības strādāt bez ierobežojumiem" – ja ārzemniekam piešķirtas tiesības uz nodarbinātību bez ierobežojumiem;

- "Tiesības strādāt pie noteikta darba devēja" – ja ārzemniekam piešķirtas tiesības uz nodarbinātību ar ierobežojumiem, izņemot šo noteikumu 2.3. apakšpunktā minēto gadījumu. Ierakstu vīzā veic angļu valodā – "THE RIGHT TO WORK WITH A SPECIFIC EMPLOYER";

- "Tiesības strādāt 20 h nedēļā" – ja ārzemniekam izsniegta termiņuzturēšanās atļauja saskaņā ar Imigrācijas likuma 23. panta pirmās daļas 10. punktu;

- "Komercedarbība" – ja ārzemniekam izsniegta termiņuzturēšanās atļauja vai ilgtermiņa vīza kā komercreģistrā reģistrētam individuālajam komersantam, valdes vai padomes loceklim, prokūristam, administratoram, likvidatoram vai personālsabiedrības biedram, kam ir tiesības pārstāvēt personālsabiedrību, vai personai, kura pilnvarota pārstāvēt komersantu (ārvalsts komersantu) darbībās, kas saistītas ar filiāli, vai pašnodarbinātai personai. Ierakstu vīzā veic angļu valodā – "BUSINESS".

Pilsonības un migrācijas lietu pārvaldes amatpersona var pieņemt lēmumu izsniegt tiesības uz nodarbinātību atbilstoši vīzas derīguma termiņam uz laiku, kas pārsniedz 90 dienas pusgada laikā, ja tas atbilst starptautiskajām saistībām vai valsts interesēm vai ir saistīts ar nepārvaramu varu vai humāniem apsvērumiem.

Tā kā bēglim tiek izsniegta pastāvīgās uzturēšanās atļauja, tad saņemt tiesības uz nodarbinātību nav nepieciešams.¹¹⁴

Personai, kurai piešķirts alternatīvais statuss, vai personas ģimenes loceklim, kurš saņēmis termiņuzturēšanās atļauju un vēlas strādāt, ir tiesības strādāt pie jebkura darba devēja un tiesības uz nodarbinātību nav jāsaņem.

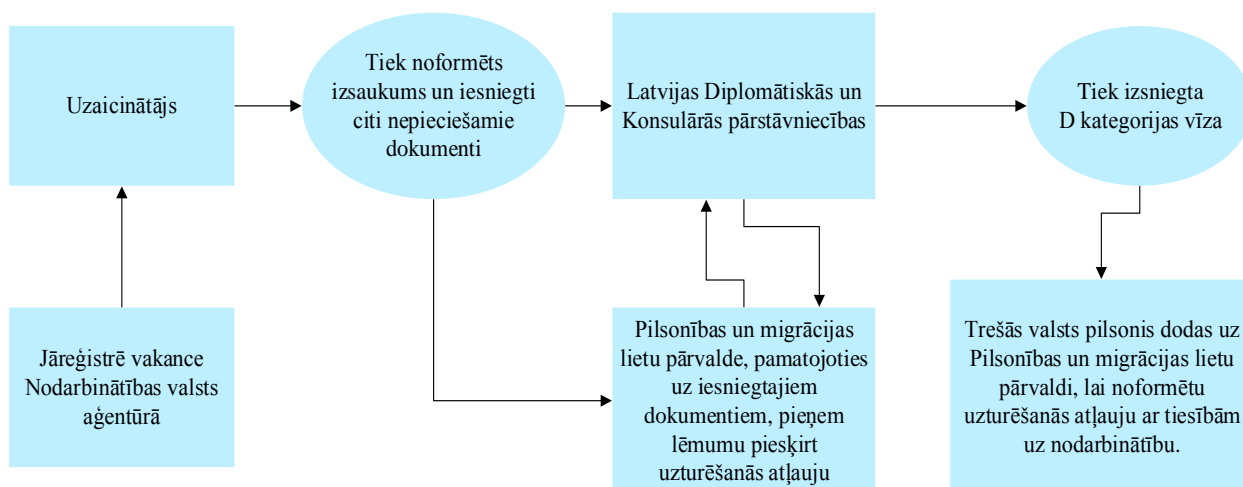
Ja patvēruma meklētājs nav saņēmis Pilsonības un migrācijas lietu pārvaldes lēmumu par bēgļa vai alternatīvā statusa piešķiršanu vai atteikumu to piešķirt 9 mēnešu laikā laikā pēc iesnieguma par bēgļa vai alternatīvā statusa piešķiršanu iesniegšanas, un tas nav noticis patvēruma meklētāja vainas dēļ, viņš ir tiesīgs strādāt pie jebkura darba devēja Latvijas Republikā. Minētā procedūra ir pielietojama vispārējos gadījumos (sk. Attēls 4-6).¹¹⁵

¹¹³ Ministru kabineta noteikumi Nr. 55 "Noteikumi par ārzemnieku nodarbināšanu" Latvijas Vēstnesis Nr. 31 12.02.2014. [stājās spēkā 13.02.2014.]

¹¹⁴ Saskaņā ar Imigrācijas likuma 9.panta otrās daļas 1.punktu.

¹¹⁵ Saskaņā ar Imigrācijas likuma 9.panta piektās daļas 23.punktu.

Ieceļošana nodarbinātības nolūkā



4.1.7. Atgriešana

Atgriešanas jomā ir iesaistītas šādas institūcijas: **Pilsonības un migrācijas lietu pārvalde, Valsts robežsardze, Ārlietu ministrijas Konsulārais departaments, ārvalstu diplomātiskās un konsulārās pārstāvniecības Latvijā, valsts drošības iestādes, Tiesībsarga birojs, pašvaldību bāriņtiesas un tiesa.**

Imigrācijas likums un tam pakārtotie Ministru kabineta noteikumi nosaka kārtību, kādā no Latvijas Republikas izraida ārzemnieku, ja ārzemnieks ir pārkāpis noteikto ārzemnieku ieceļošanas vai uzturēšanās kārtību.

Saskaņā ar Imigrācijas likumu, ja ārzemnieks ir pārkāpis normatīvajos aktos noteikto ārzemnieku ieceļošanas vai uzturēšanās kārtību Latvijā Republikā, **Pilsonības un migrācijas lietu pārvaldes** vai **Valsts robežsardzes** amatpersona izdod **izbraukšanas rīkojumu**, ar kuru ārzemniekam tiek uzlikts par pienākumu atstāt valsti. Izbraukšanas rīkojumā uzliktā pienākuma izpildei nosaka termiņu no septiņām līdz 30 dienām. Amatpersonai ir tiesības pagarināt noteikto termiņu uz laiku, kas nepārsniedz vienu gadu.

Iestāde, pieņemot lēmumu par piespiedu izraidīšanu, nekavējoties par to paziņo tiesībsargam.

Ja ārzemnieks noteiktajā laika periodā valsti nav atstājis brīvprātīgi, Pilsonības un migrācijas lietu pārvaldes priekšnieks vai viņa pilnvarota amatpersona vai Valsts robežsardzes priekšnieks vai viņa pilnvarota amatpersona pieņem lēmumu par viņa **piespiedu izraidīšanu.**

Imigrācijas likums nosaka arī citus gadījumus, kad var tikt pieņemts lēmums par ārzemnieka piespiedu izraidīšanu.

Ārzemniekam ir tiesības septiņu dienu laikā pēc tam, kad stājies spēkā izbraukšanas rīkojums vai lēmums par piespiedu izraidīšanu un tajos ietvertais lēmums par iekļaušanu sarakstā un lēmums par ieceļošanas aizliegumu Šengenas teritorijā, tos apstrīdēt padotības kārtībā augstākā iestādē. Augstākās iestādes pieņemto lēmumu ārzemnieks septiņu dienu laikā pēc tā spēkā stāšanās var pārsūdzēt Administratīvajā rajona tiesā. Administratīvās rajona tiesas spriedumu var pārsūdzēt, iesniedzot kasācijas sūdzību Augstākās tiesas Senāta Administratīvo lietu departamentam.

Ja ārzemniekam izsniegts izbraukšanas rīkojums vai pieņemts lēmums par piespiedu izraidīšanu, viņam tiek dota iespēja atgriezties savā mītnes zemē, izmantojot brīvprātīgās atgriešanas programmu.

Valsts robežsardze organizē un veic ārzemnieku piespiedu izraidīšanu.

Piespiedu izraidīšanas procesu novēro **tiesībsargs**. Tiesībsargs ir tiesīgs iesaistīt piespiedu izraidīšanas procesa novērošanā biedrības vai nodibinājumus, kuru darbības mērķis ir saistīts ar šā procesa novērošanu.

Konstatējot nepilngadīgu ārzemnieku, kurš ir bez vecāka vai viņa likumiskā pārstāvja pavadības un kura uzturēšanās Latvijas Republikā ir nelikumīga, Valsts robežsardze informē **Valsts policiju** un **bāriņtiesu** un ar Ārlietu ministrijas **Konsulārā departamenta** starpniecību sazinās ar attiecīgās valsts diplomātisko vai konsulāro pārstāvniecību, attiecīgajām kompetentajām iestādēm vai nevalstiskajām organizācijām, kuras uzrauga bērnu tiesību ievērošanu šajā valstī, un veic citus nepieciešamos pasākumus, lai nodrošinātu izbraukšanas rīkojuma vai lēmuma par piespiedu izraidīšanu izpildi un nepilngadīgā ārzemnieka, kurš ir bez vecāka vai viņa likumiskā pārstāvja pavadības, nodošanu ģimenes loceklim, vecāku likumiskajam pārstāvim, pārstāvim, kas uzrauga bērnu tiesību ievērošanu šajā valstī, vai iestādes pārstāvim, kas nodrošina bērna ievietošanu piemērotā uzņemšanas iestādē.

Ja ārzemniekam, kuram izdots izbraukšanas rīkojums vai attiecībā, uz kuru pieņemts lēmums par piespiedu izraidīšanu, nav derīga ceļošanas dokumenta un to nav iespējams iegūt ar diplomātisko vai konsulāro dienestu starpniecību, viņam izsniedz izceļošanas dokumentu.¹¹⁶

4.2. Migrācijas un patvēruma politikas saistība ar citām politikām

Migrācijas un patvēruma politika vienmēr ir bijusi saistīta ar citām politikas jomām. To pierāda gan Eiropas Savienības līmenī diskutējamie un īstenotie projekti (piem., vispārējā pieeja

¹¹⁶ Saskaņā ar Imigrācijas likuma 45.pantu.

migrācijai, Padomes direktīva par īpašu procedūru trešo valstu valstspiederīgo personu uzņemšanai zinātniskās pētniecības nolūkos¹¹⁷, Padomes direktīva par nosacījumiem attiecībā uz trešo valstu pilsoņu uzņemšanu studiju, skolēnu apmaiņas, prakses vai stažēšanās, nesaņemot atalgojumu, vai brīvprātīgā darba nolūkā¹¹⁸ u.c.), gan iepriekš šajā darbā minētais institucionālais ietvars un procesu shēmas, kas uzskatāmi pierāda, cik daudz valsts institūciju ir atbildīgas par noteiktu ar migrācijas un patvēruma jomu saistītu jautājumu loku.

Visvairāk migrācijas un patvēruma politika saistīta ar nodarbinātību un labklājību. Bet bez šīm divām jomām ir jāmin arī citas jomas, piemēram, izglītības politika, ārpolitika un integrācijas politika.

Nodarbinātības politika – viena no aktuālākajām tēmām laikā, kad Latvijas straujā ekonomikas attīstība pēc iestāšanās Eiropas Savienībā 2004.gadā pozitīvi ietekmēja situāciju darba tirgū: pieauga nodarbinātība, samazinājās bezdarba līmenis un palielinājās ekonomiski aktīvo iedzīvotāju skaits. Tomēr 2009.gadā ekonomiskās krīzes laikā bezdarba līmenis strauji pieauga, sasniedzot 17,5%, kas ir augstākais rādītājs kopš 1996.gada. Bezdarbs nākamus gadus pakāpeniski samazinājās un 2015.gadā bezdarbs ir 9,9%. Šajā laikā arī pieauga brīvo vakanču skaits, tomēr jāpiemin, ka viena no būtiskākajām problēmām ir kvalificēta darba spēka trūkums. Lai piesaistītu augsti kvalificētu darba spēku, ir jānodrošina atbilstošas migrācijas politikas īstenošana, paturot prātā, ka darba spēka migrācijas politikai ir jābūt izteikti vērstai uz Latvijas nacionālo interešu aizsardzību. Latvijas migrācijas politika attiecībā uz ārzemnieku ieceļošanu nodarbinātības nolūkā ir atvērta augsti kvalificēta darbaspēka ieplūšanai, bet attiecībā uz mazkvalificētā darbaspēka ieplūšanu ir vērsta uz vietējā darba tirgus aizsardzību.

Izglītības politika – ārvalstu studentu piesaistīšana ir būtiska Latvijas augstskolu attīstībai. Ārvalstu studenti bagātina akadēmisko vidi augstskolās, sniedz ekonomisku ieguldījumu valstī. Kā norāda Izglītības un zinātnes ministrija, lielākais ieguvums no ārvalstu studentiem Latvijā būs studiju vides dažādošanās, kā arī labāko speciālistu pēc augstskolas pabeigšanas piesaiste Latvijas darbaspēka problēmu risināšanā. Ārvalstu studenti ir ļoti svarīgs resurss augstskolu starptautiskajai atpazīstamībai. Pēdējos gados ir veikti grozījumi Latvijas tiesību aktos, lai atvieglotu administratīvās procedūras ārvalstu studentu uzturēšanās atļaujas saņemšanai Latvijā.

Integrācijas politika – izmaiņas migrācijas politikā ir cieši saistītas ar sabiedrības integrācijas jautājumiem. Imigrantu integrācija līdz migrācijas krīzei nav bijusi Latvijas valdības

¹¹⁷ Padomes 2005.gada 12.oktobra direktīva 2005/71/EK par īpašu procedūru trešo valstu valstspiederīgo personu uzņemšanai zinātniskās pētniecības nolūkos. - Oficiālais Vēstnesis, L 289, 03.11.2005.

¹¹⁸ Padomes 2004.gada 13.decembra direktīva 2004/114/EK par nosacījumiem attiecībā uz trešo valstu pilsoņu uzņemšanu studiju, skolēnu apmaiņas, prakses vai stažēšanās, nesaņemot atalgojumu, vai brīvprātīgā darba nolūkā. Oficiālais Vēstnesis, L 375, 23.12.2004.

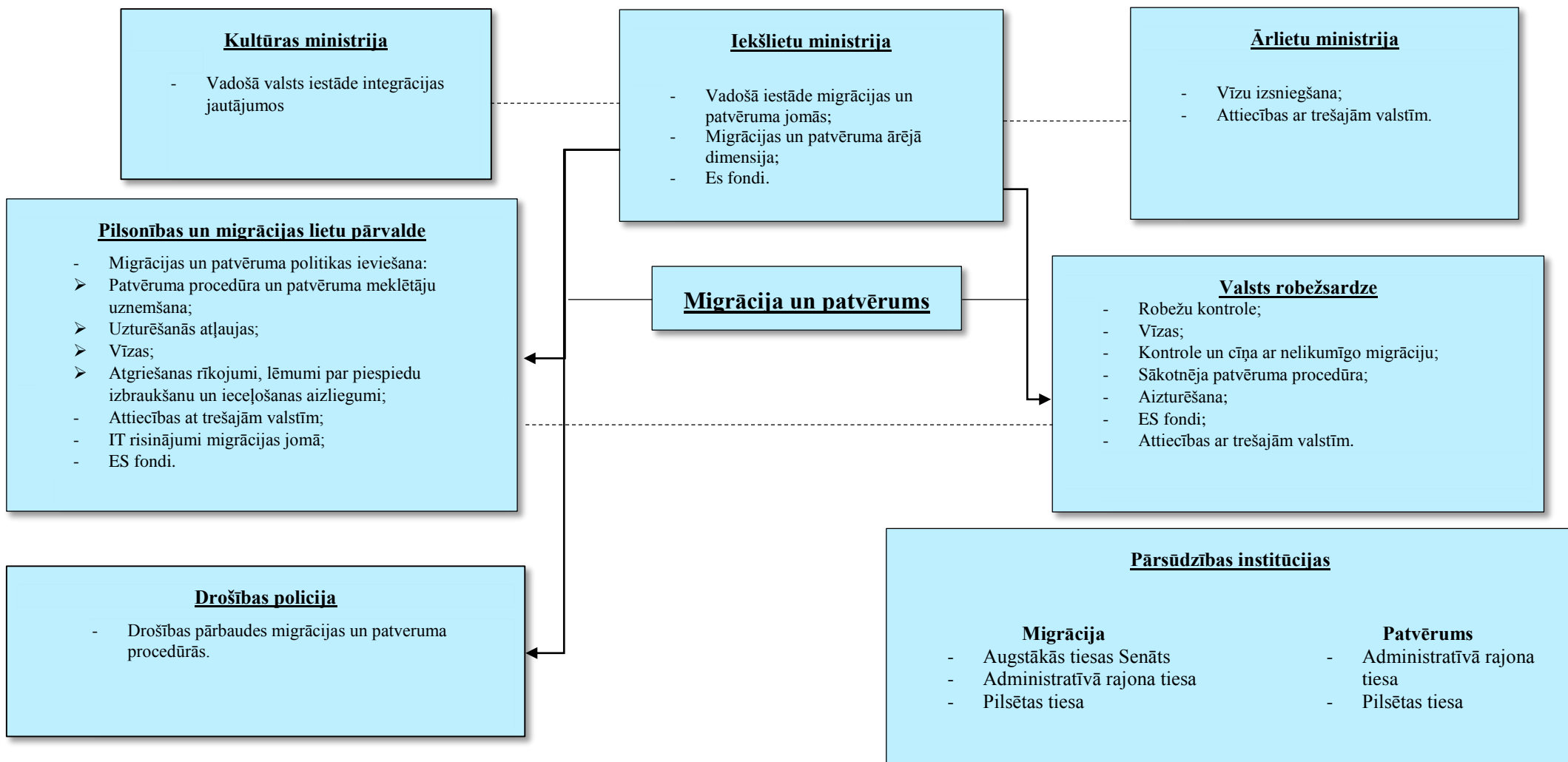
svarīgāko darbu sarakstā. Pēdējos gados Latvijā imigrantu integrācijas jomā pasākumi īstenoti, galvenokārt, izmantojot Eiropas Trešo valstu valstspiederīgo integrācijas fonda līdzekļus, kura mērķis ir atbalstīt dalībvalstu centienus palīdzēt trešo valstu pilsoņiem ar dažādu ekonomisko, sociālo, kultūras, valodas reliģijas un etnisko izcelsmi izpildīt uzturēšanās noteikumus un atvieglot viņu integrāciju Latvijā un Eiropas Savienībā. Tāpat ir veikti grozījumi Izglītības likumā, lai nodrošinātu patvēruma meklētāju pieeju izglītībai un trešo valstu pilsoņu bērniem tiesības bez maksas iegūt obligāto vispārējo izglītību.

Ārpolitika – Ārlietu ministrija aktīvi līdzdarbojas migrācijas (vīzu) politikas veidošanā. Ārlietu ministrija nodrošina valsts ārpolitikas prioritātēm atbilstošas migrācijas politikas veidošanu un attīstību. Valsts migrācijas politiku realizējošie priekšposteņi ārvalstīs ir Latvijas Republikas diplomātiskās un konsulārās pārstāvniecības ārvalstīs.

PIELIKUMI

1. PIELIKUMS

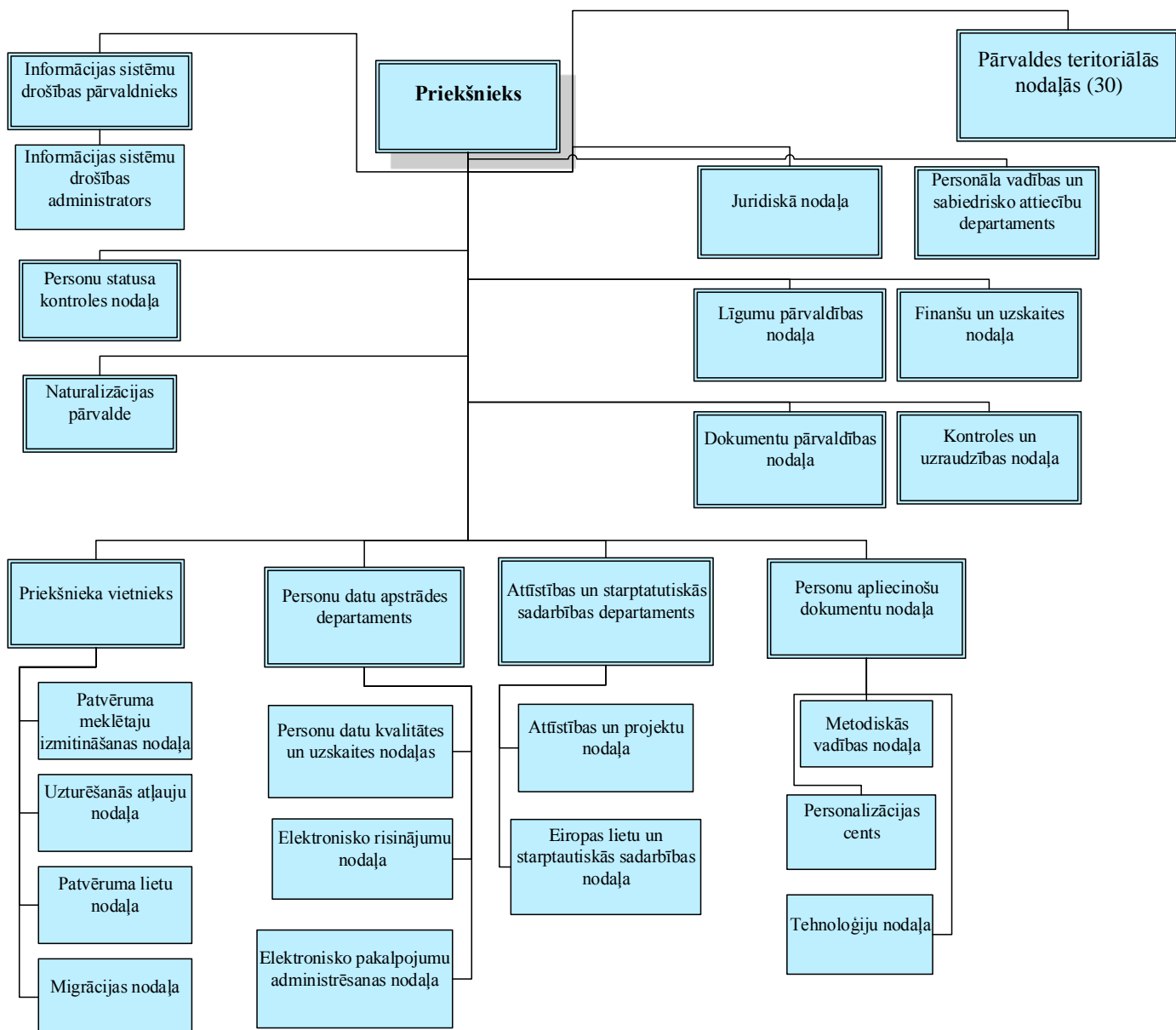
Migrācijas un patvēruma jomā iesaistītās iestādes*



*Šī institucionālā shēma atspoguļo indiktīvo pārskatu par patvērumu un migrācijas sistēmu Latvijā. Shēma neatpoguļo patvēruma un sistēmas pilnīgu struktūru.

1. PIELIKUMS

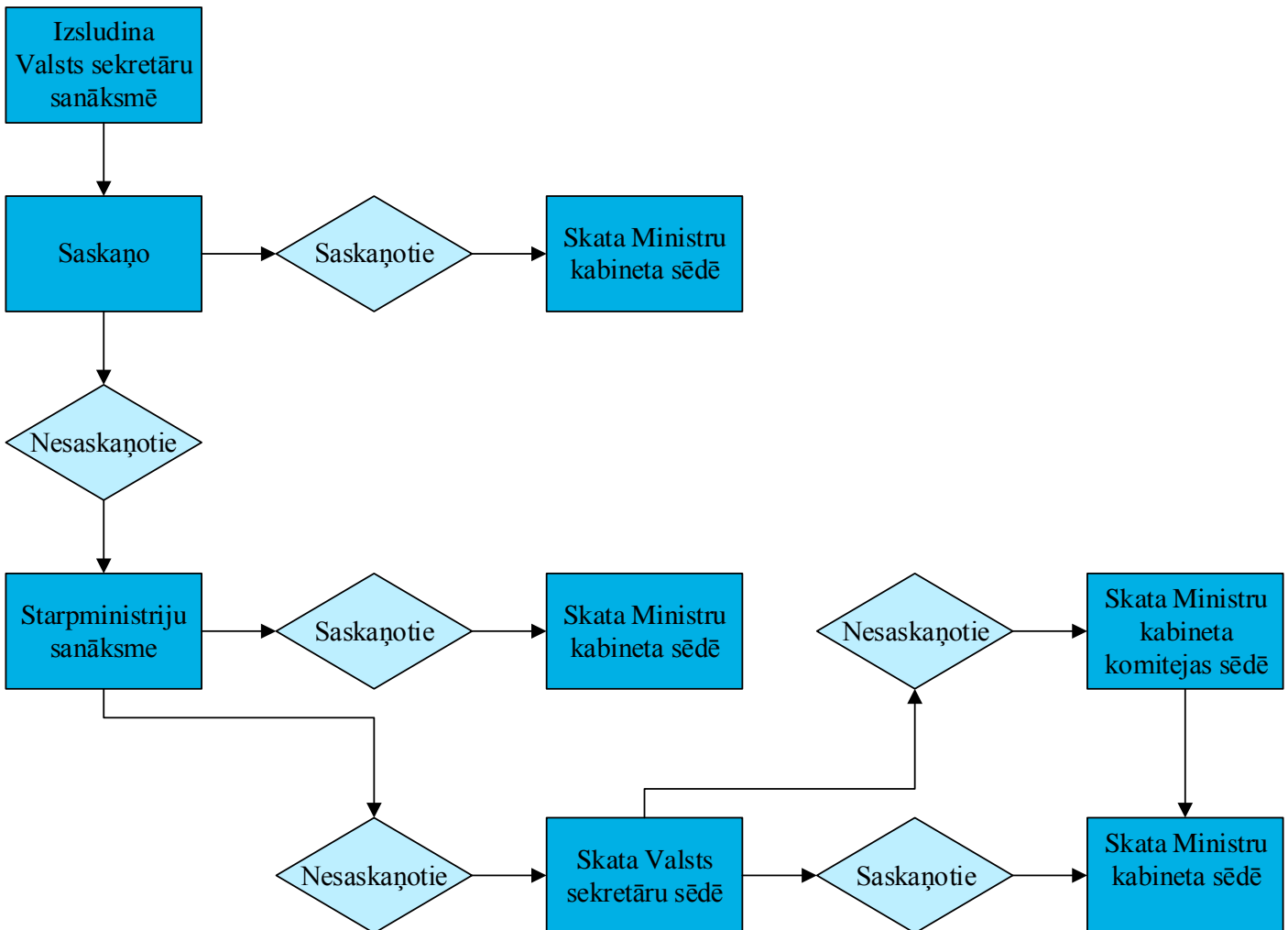
Pilsonības un migrācijas lietu pārvaldes struktūrhēma



2. PIELIKUMS

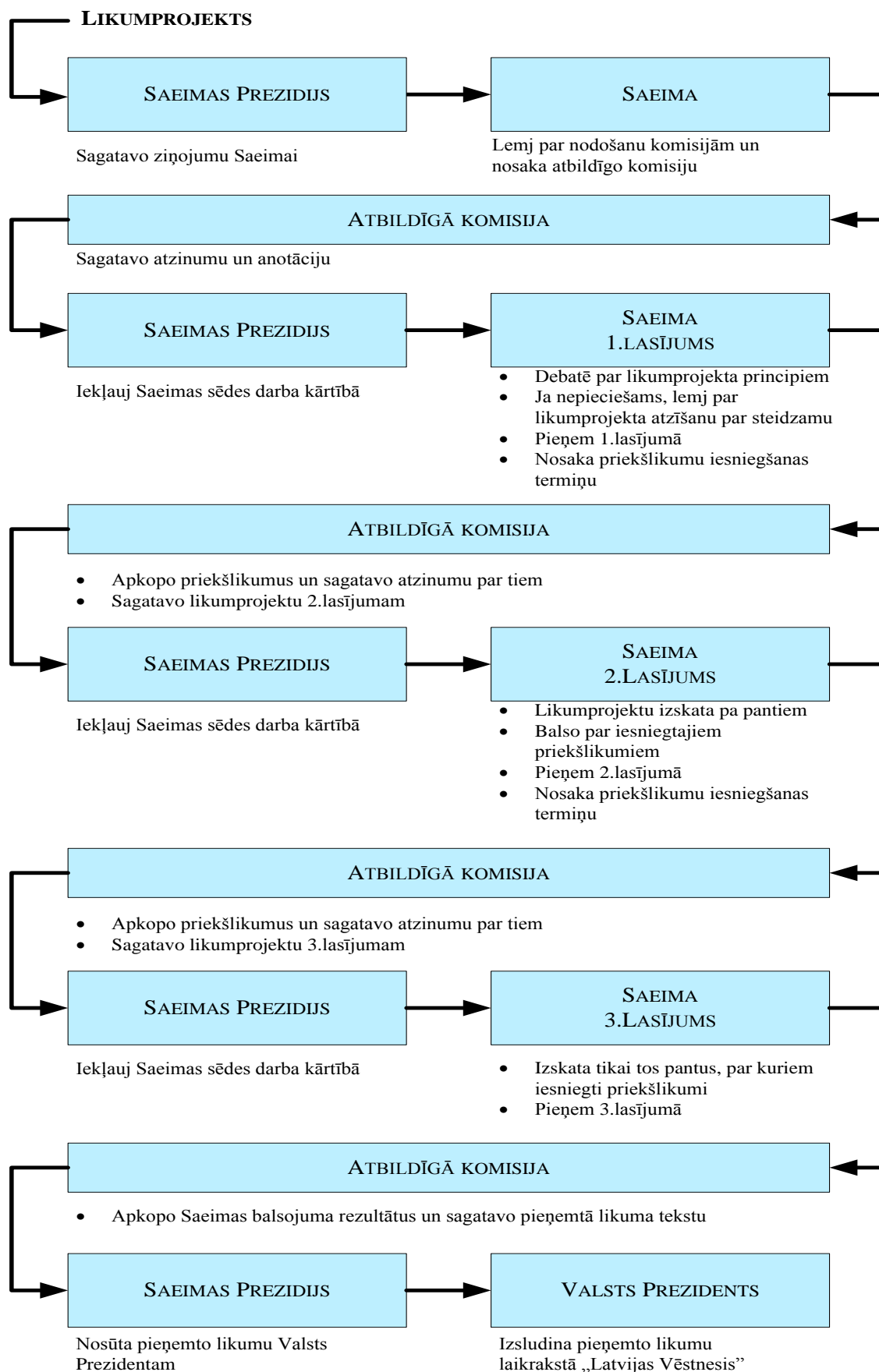
Tiesību akta pieņemšanas gaita Ministru kabinetā

Tiesību aktu projektu:



3. PIELIKUMS

Likumprojekta pieņemšanas gaita Saeimā¹¹⁹



¹¹⁹ Avots http://www.saeima.lv/files/likumu_pienemsanas_gaita.pdf izmantots 20.09.2016.

Izmantotās literatūras un avotu saraksts

1. Augstākās Padomes 1991.gada 27.marta lēmums „Par Latvijas Republikas Ministru Padomes Migrācijas lietu departamenta izveidošanu”. - Ziņotājs, Nr.21, 06.06.1991.
2. Ārlietu ministrijas Konsulārā departamenta reglaments.
3. Centrālā vēlēšanu komisijas interneta vietne: <https://www.cvk.lv/>
4. Centrālās statistikas pārvaldes interneta vieta: www.csb.lv
5. Eiropas Padomes 2008.gada 14.maija lēmums Nr.2008/381/EK, ar ko izveido Eiropas migrācijas tīklu. - Oficiālais Vēstnesis, L 131, 21.05.2008.
6. Eiropas Parlamenta un Padomes 2006.gada 15.marta regula Nr.562/2006, ar kuru ievieš Kopienas Kodeksu par noteikumiem, kas reglamentē personu pārvietošanos pār robežām (Šengenas Robežu kodekss). – Oficiālais Vēstnesis, L 105/1, 13.04.2006.
7. Eiropas Parlamenta un Padomes 2009.gada 13.jūlija regula Nr. 810/2009, ar ko izveido Kopienas Vīzu kodeksu. – Oficiālais Vēstnesis, L 243/1, 15.09.2009. – [piemērojama ar 05.04.2010.]
8. Eiropas Savienības Padomes 2003.gada 25.novembra direktīva Nr.2003/109/EK par to trešo valstu pilsoņu statusu, kuri ir kādas dalībvalsts pastāvīgie iedzīvotāji. – Oficiālais Vēstnesis, L 016, 23.01.2004.
9. Eiropas Savienības Padomes 2004.gada 13.decembra direktīva 2004/114/EK par nosacījumiem attiecībā uz trešo valstu pilsoņu uzņemšanu studiju, skolēnu apmaiņas, prakses vai stažēšanās, nesaņemot atalgojumu, vai brīvprātīgā darba nolūkā. Oficiālais Vēstnesis, L 375, 23.12.2004.
10. Eiropas Savienības Padomes 2005.gada 12.oktobra direktīva 2005/71/EK par īpašu procedūru trešo valstu valstspiederīgo personu uzņemšanai zinātniskās pētniecības nolūkos. - Oficiālais Vēstnesis, L 289, 03.11.2005.
11. Eiropas Savienības Padomes 2009.gada 25.maija direktīva Nr. 2009/50/EK par trešo valstu valstspiederīgo iecelšanu un uzturēšanos augsti kvalificētas nodarbinātības nolūkos. – Oficiālais Vēstnesis, L 155, 18.06.2009.
12. Eiropas Savienības Padomes 2015.gada 14.septembra lēmums N. 2015/1523, ar ko nosaka pagaidu pasākumus starptautiskās aizsardzības jomā Itālijas un Grieķijas labā. Oficiālais Vēstnesis 15.09.2015. L 239/146
13. Eiropas Savienības Padomes 2015.gada 22.septembra lēmums Nr. 2015/1601, ar ko nosaka pagaidu pasākumus starptautiskās aizsardzības jomā Italijas un Grieķijas labā. Oficiālais vēstnesis 24.09.2015. L 248/80
14. Grozījumi Sociālo pakalpojumu un sociālās palīdzības likumā. – Latvijas Vēstnesis Nr.235 (5553), [stājās spēkā 02.12.2015.]
15. Juridiskās palīdzības administrācija interneta vietne: <http://www.jpa.gov.lv/>
16. Konvencija, ar kuru īsteno Beniluksa Ekonomikas savienības valstu valdību, Vācijas Federatīvās Republikas valdības un Francijas Republikas valdības 1985.gada 14.jūnija Šengenas līgumu par pakāpenisku kontroles atcelšanu pie kopīgām robežām. – Oficiālais Vēstnesis, L 239/19, 22.09.2000.
17. Likums “Attīstības plānošanas sistēmas likums”, Latvijas Vēstnesis Nr. 80 (3864) 23.05.2008. [stājās spēkā – 01.01.2009.]
18. Likums “Grozījumi Imigrācijas likumā”.- Latvijas Vēstnesis, Nr.74, 12.05.2012.-[stājās spēkā 01.07.2010.]
19. Likums “Imigrācijas likums”. – Latvijas vēstnesis, Nr. 169 (2744), 20.11.2002. [stājās spēkā – 01.05.2003.]
20. Likums “Izglītības likums.” – Latvijas Vēstnesis, 343/344 (1404/1405) 17.11.1998., [stājās spēkā 01.06.1999.]
21. Likums “Patvēruma likums.” - Latvijas Vēstnesis, Nr.48, 27.03.2002. – [zaudējis spēku 14.07.2009.]

22. Likums "Patvēruma likums." – Latvijas Vēstnesis, Nr.5, 05.01.2016., [stājās spēkā 19.01.2016.]
23. Likums "Pilsonības likums." - Latvijas Vēstnesis, Nr.93, 11.08.1994. – [stājās spēkā 25.08.1994.]
24. Likums "Robežsardzes likums." - Latvijas Vēstnesis, Nr.329/330, 16.12.1997. – [stājās spēkā 01.01.1998.]
25. Likums "Sociālo pakalpojumu un sociālās palīdzības likums." Publicēts: Latvijas Vēstnesis, Nr.68, 19.11.2002. – [stājās spēkā 01.01.2003.]
26. Likums "Valsts pārvaldes iekārtas likums." - Latvijas Vēstnesis, Nr.94, 21.06.2002. – [stājās spēkā 01.01.2003.]
27. Likums "Valsts sociālo pabalstu likums." Publicēts: Latvijas Vēstnesis, Nr.168, 19.11.2002. – [stājās spēkā 01.01.2003.]
28. Likums „Biometrijas datu apstrādes sistēmas likums”. - Latvijas Vēstnesis, Nr.90, 10.06.2009. – [stājās spēkā 24.06.2009.]
29. Likums „Grozījumi Izglītības likumā”. - Latvijas Vēstnesis, Nr. 47, 24.03.2010. – [stājās spēkā 26.03.2010.]
30. Likums „Grozījumi Latvijas Administratīvo pārkāpumu kodeksā”. - Latvijas Vēstnesis, Nr. 183, 17.11.2010. – [stājās spēkā 01.01.2011.]
31. Likums „Grozījumi likumā „Par patvēruma meklētājiem un bēgļiem Latvijas Republikā””. - Latvijas Vēstnesis, Nr.170, 23.11.2001. – [zaudējis spēku 01.09.2002.]
32. Likums „Grozījumi Patvēruma likumā”. - Latvijas Vēstnesis, Nr.98, 26.06.2006. – [zaudējis spēku 14.07.2009.]
33. Likums „Par 1951.gada 28.jūlija Konvencijas par bēgļa statusu un tās 1967.gada 31.janvāra Protokolu par bēgļa statusu”. - Latvijas Vēstnesis, Nr.171, 04.07.1997. – [stājās spēkā 04.07.1997.]
34. Likums „Par Eiropas Kopienas pastāvīgā iedzīvotāja statusu Latvijas Republikā”. - Latvijas Vēstnesis, Nr.107, 07.07.2006. – [stājās spēkā 21.07.2006.]
35. Likums „Par patvēruma meklētājiem un bēgļiem Latvijas Republikā”. - Latvijas Vēstnesis, Nr.171/174, 04.07.1997. – [zaudējis spēku 01.09.2002.]
36. Likums „Saeimas Kārtības rullis”. - Latvijas Vēstnesis, Nr.96, 18.08.1994. – [stājās spēkā 01.09.1994.]
37. Ministru kabineta 1994.gada 14.septembra rīkojums Nr.418 „Par Imigrācijas policiju”. - Latvijas Vēstnesis, Nr.111, 22.09.1994. – [zaudējis spēku ar 06.02.2002.]
38. Ministru kabineta 1998.gada 20.janvāra noteikumi Nr.26 „Bēgļu lietu apelācijas padomes nolikums”. - Latvijas Vēstnesis, Nr.21, 27.01.1998. – [zaudējis spēku 01.09.2002.]
39. Ministru kabineta 2003.gada 29.aprīļa noteikumi Nr.241 „Kultūras ministrijas nolikums”. - Latvijas Vēstnesis, Nr.70, 13.05.2003. – [stājās spēkā 14.05.2003.]
40. Ministru kabineta 2003.gada 29.aprīļa noteikumiem Nr.215 „Ārzemnieku ceļošanas dokumentu atzīšanas kārtība”. Latvijas Vēstnesis, Nr.65, 30.04.2003. – [stājās spēkā 01.05.2003.]
41. Ministru kabineta 2003.gada 29.jūlija noteikumi Nr.425 „Nodarbinātības valsts aģentūras nolikums”. - Latvijas Vēstnesis, Nr.201, 21.12.2012. – [spēkā ar 01.01.2013.]
42. Ministru kabineta 2004.gada 13.aprīļa noteikumi Nr.286 „Veselības ministrijas nolikums”. - Latvijas Vēstnesis, Nr.60, 16.04.2004. – [stājās spēkā 17.04.2004.]
43. Ministru kabineta 2004.gada 27.janvāra noteikumi Nr.49 „Labklājības ministrijas nolikums”. - Latvijas Vēstnesis, Nr.16, 30.01.2004. – [stājās spēkā 31.01.2004.]
44. Ministru kabineta 2005.gada 13.septembra noteikumi Nr.709 „Noteikumi par Latvijas Republikas valdības un Krievijas Federācijas valdības protokolu par apvienotās Latvijas-Krievijas darba grupas par jautājumiem cīņā pret nelegālo migrāciju izveidošanu”. - Latvijas Vēstnesis, Nr.147, 15.09.2005. – [stājās spēkā 16.09.2005.]
45. Ministru kabineta 2005.gada 15.februāra noteikumi Nr.122 „Valsts robežsardzes nolikums”. - Latvijas Vēstnesis, Nr.28, 18.02.2005. – [stājās spēkā 19.02.2005.]
46. Ministru kabineta 2006.gada 3.oktobra noteikumi Nr.811 „Pilsonības un migrācijas lietu pārvaldes nolikums”. - Latvijas Vēstnesis, Nr.160, 06.10.2006. – [stājās spēkā 07.10.2006.]

47. Ministru kabineta 2008.gada 28.jūlija noteikumi Nr.591 „Ārzemnieku veselības apdrošināšanas noteikumi”. - Latvijas Vēstnesis, Nr.117, 31.07.2008. – [stājās spēkā 01.08.2008.]
48. Ministru kabineta noteikumi Nr. 55 “Noteikumi par ārzemnieku nodarbināšanu” Latvijas Vēstnesis Nr. 31 12.02.2014. [stājās spēkā 13.02.2014.]
49. Ministru kabineta 2009.gada 30.jūnija noteikumi Nr.682 „Valsts izglītības satura centra nolikums”. - Latvijas Vēstnesis, Nr.103, 03.07.2009. – [stājās spēkā 04.07.2009., piemērojams ar 01.07.2009.]
50. Ministru kabineta 2009.gada 7.aprīļa noteikumi Nr.300 „Ministru kabineta kārtības rullis”. - Latvijas Vēstnesis, Nr.58, 16.04.2009. – [stājās spēkā 17.04.2009.]
51. Ministru kabineta 2009.gada 7.jūlija noteikumi Nr.733 „Noteikumi par valsts valodas zināšanu apjomu un valsts valodas prasmes pārbaudes kārtību profesionālo un amata pienākumu veikšanai, pastāvīgās uzturēšanās atļaujas saņemšanai un Eiropas Kopienas pastāvīgā iedzīvotāja statusa iegūšanai un valsts nodevu par valsts valodas prasmes pārbaudi”. Publicēts: Latvijas Vēstnesis, Nr.110, 14.07.2009. – [stājās spēkā 01.09.2009.]
52. Ministru kabineta 2010.gada 21.jūnija noteikumi Nr.550 „Noteikumi par ārzemniekam nepieciešamo finanšu līdzekļu apmēru un finanšu līdzekļu esības konstatēšanas kārtību”. - Latvijas Vēstnesis, Nr.100, 28.06.2010. – [stājās spēkā 01.07.2010.]
53. Ministru kabineta 2010.gada 21.jūnija noteikumi Nr.552 „Ielūgumu apstiprināšanas un uzaicinājumu noformēšanas kārtība” (publicēts: Latvijas Vēstnesis, Nr.100, 28.06.2010. – [stājās spēkā 01.07.2010.]).
54. Ministru kabineta 2010.gada 21.jūnija noteikumu Nr.564 „Uzturēšanās atļauju noteikumi” [stājās spēkā 01.07.2010.].
55. Ministru kabineta 2010.gada 23.marta noteikumi Nr.271 „Ekonomikas ministrijas nolikums”. - Latvijas Vēstnesis, Nr.49, 26.03.2010. – [stājās spēkā 27.03.2010.]
56. Ministru kabineta 2011.gada 20.oktobra rīkojums Nr.542 „Par nacionālās identitātes, pilsoniskās sabiedrības un integrācijas politikas pamatnostādņem 2012. - 2018.gadam”. - Latvijas Vēstnesis, Nr.167, 21.10.2011. – [stājās spēkā 20.10.2011.]
57. Ministru kabineta 2011.gada 30.augusta noteikumiem Nr.676 „Vīzu noteikumi”, Latvijas Vēstnesis, Nr.144, 13.09.2011. – [stājās spēkā 14.09.2011.]
58. Ministru kabineta 2013.gada 24.septembra noteikumi Nr.973 „Noteikumi par latviešu valodas prasmes un Latvijas Republikas Satversmes pamatnoteikumu, valsts himnas teksta, Latvijasvēstures un kultūras pamatu zināšanas pārbaudi.” Latvijas Vēstnesis, Nr.105, 24.09.2013. – [stājās spēkā 01.10.2013.]
59. Ministru kabineta 2014.gada 28.janvāra noteikumi Nr.55 “Noteikumi par ārzemnieka nodarbināšanu”, Latvijas Vēstnesis Nr. 31 12.02.2014. [stājās spēkā 13.02.2014.]
60. Ministru kabineta 2015.gada 2.decembra noteikumi Nr.759 “Rīcības plāns personu, kurām nepieciešama starptautiskā aizsardzība, pārvietošanai un uzņemšanai Latvijā”, Latvijas Vēstnesis, Nr. 238, 04.12.2015. – [spēkā ar 02.12.2015.]
61. Ministru kabineta iekārtas likums. - Latvijas Vēstnesis, Nr.82, 28.05.2008. – [stājās spēkā 01.07.2008.]
62. Ministru kabineta noteikumi Nr. 356 “Par Reemigrācijas atbalsta pasākuma plānu 2013.-2016.gadam”, Latvijas Vēstnesis 30.07.2013. [spēkā stājās 30.07.2013.]
63. Ministru Padomes 1991.gada 8.oktobra lēmums Nr.266 „Par imigrantu pierakstīšanās pagaidu pārtraukšanu”. - Ziņotājs, Nr.7, 25.10.1991.
64. Ministru prezidenta 2002.gada 7.augusta rīkojums Nr. 254 „Par vīzu darba grupas izveidi”. - Latvijas Vēstnesis, Nr.114, 09.09.2002. – [stājās spēkā 07.08.2002.]
65. Ministru prezidenta rīkojums Nr.306 “Par darba grupu” - Latvijas Vēstnesis Nr.142, 22.07.2015.
66. Nacionālās identitātes, pilsoniskās sabiedrības un integrācijas politikas pamatnostādņu 2012. – 2018.gadam īstenošanas starpposma 2012. – 2014.gadā novērtējumu, Kultūras ministrija.
67. Padomju varas atjaunošana Latvijā un Latvijas PSRS iestāšanās PSRS sastāvā. Dokumenti un materiāli. - Rīga: Zinātne, 1987, 207 lpp.

68. Paegle D., Gromovs J. Rokasgrāmata darbam ar patvēruma meklētājiem. - Rīga: IOM, 26.lpp.
69. Pilsonības un migrācijas pārvaldes interneta vietne: www.pmlp.gov.lv
70. Pilsonības un migrācijas pārvaldes pētījums "Latvijas nepilsoņu attieksme pret Latvijas pilsonības iegūšanu", Rīga, 2014.gads.
71. Saeimas interneta vietne: www.saeima.lv